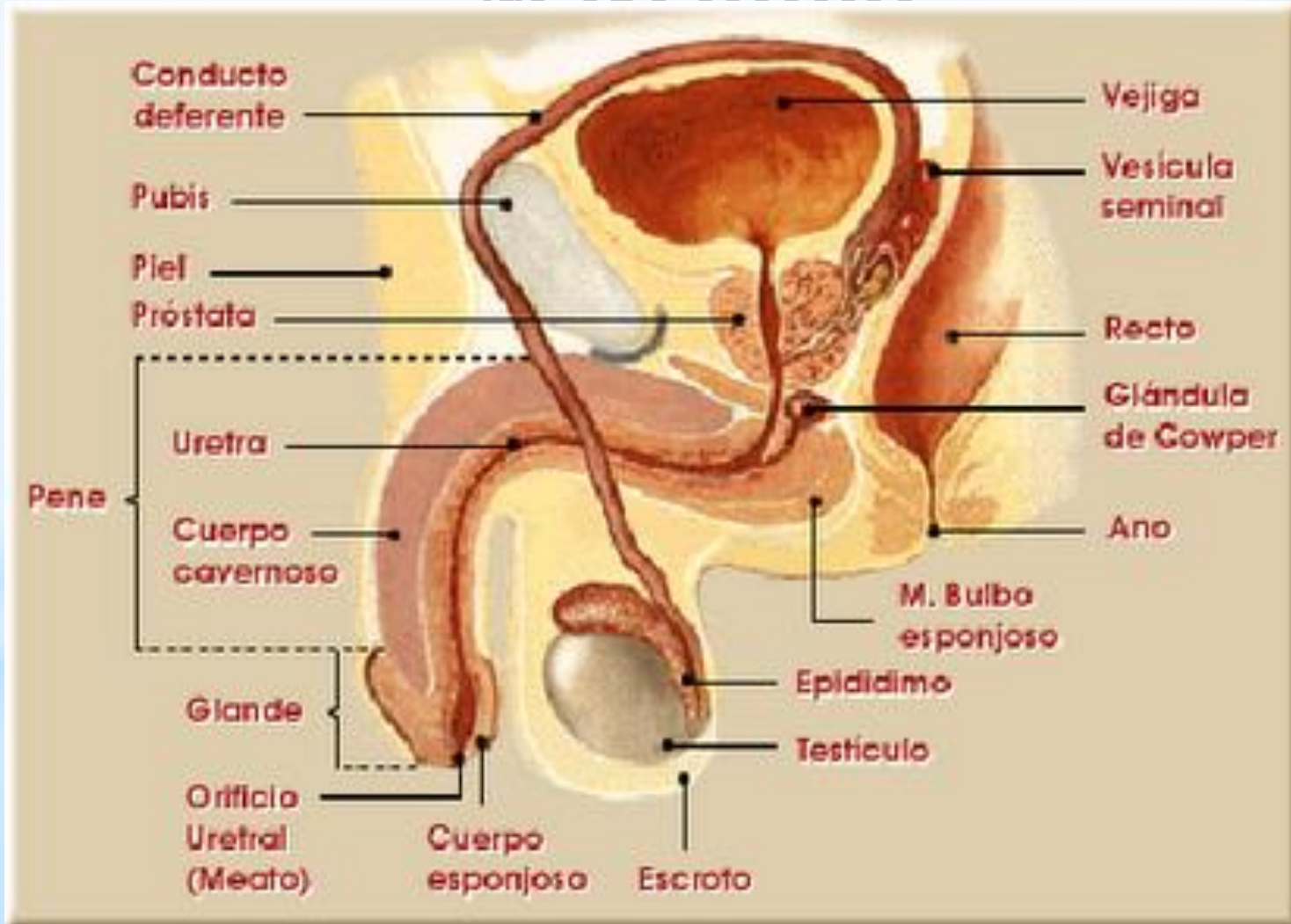


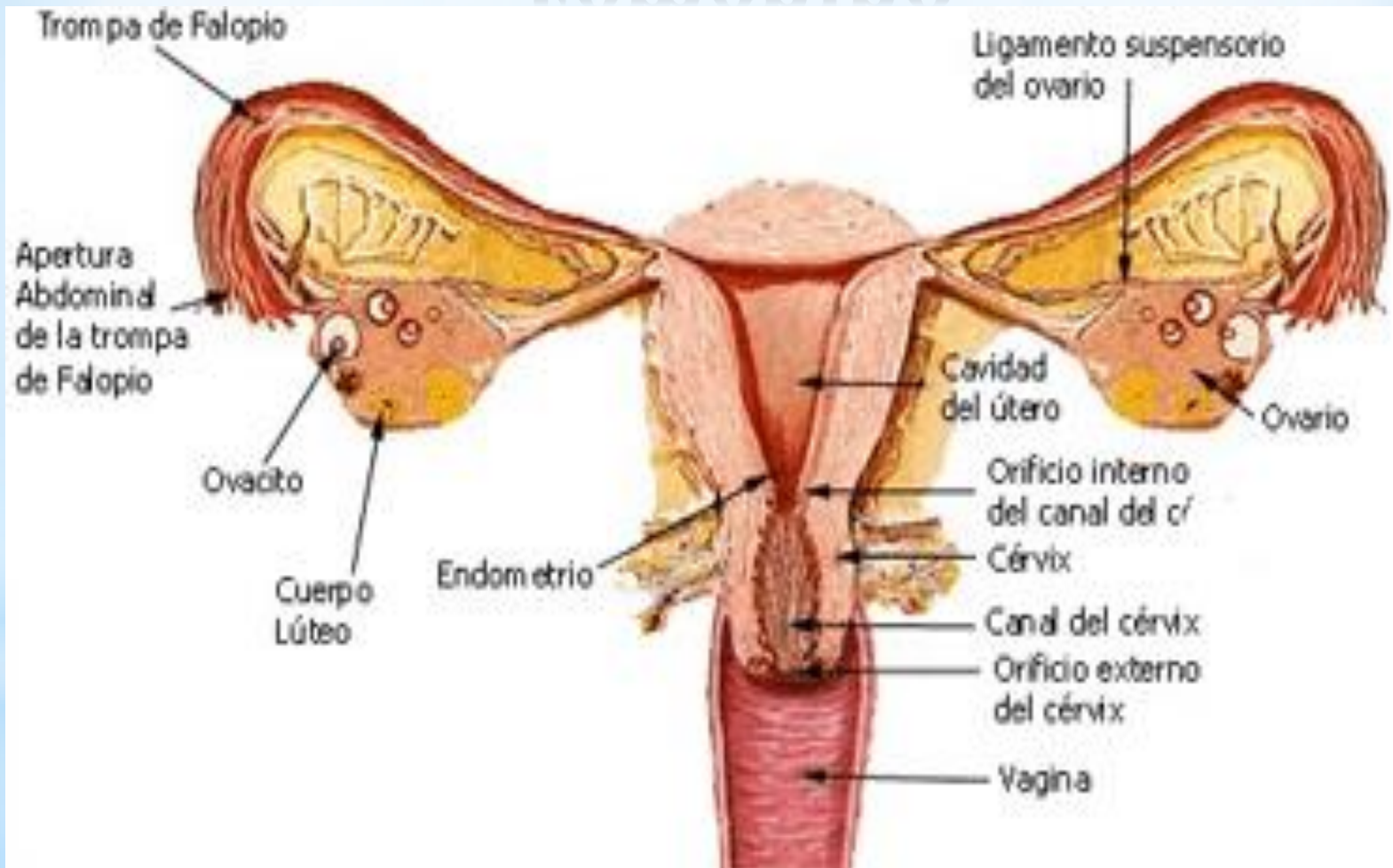
# ***INFECCIONES DE TRANSMISION SEXUAL***



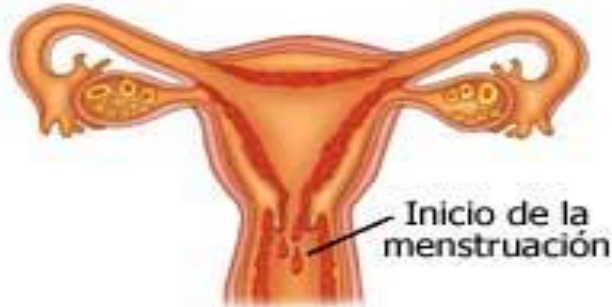
# \* Aparato Reproductor Masculino



# \* Aparato Reproductor Femenino



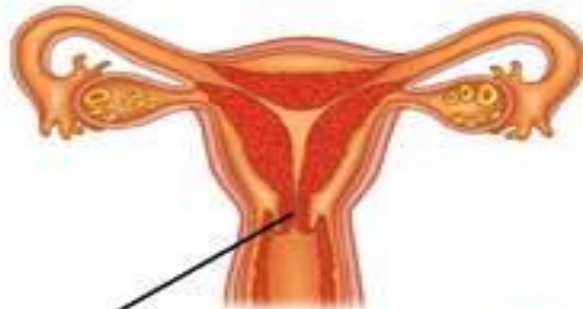
# \* Ciclo Menstrual



**Día uno**



**Día catorce**



**Día veintiocho**

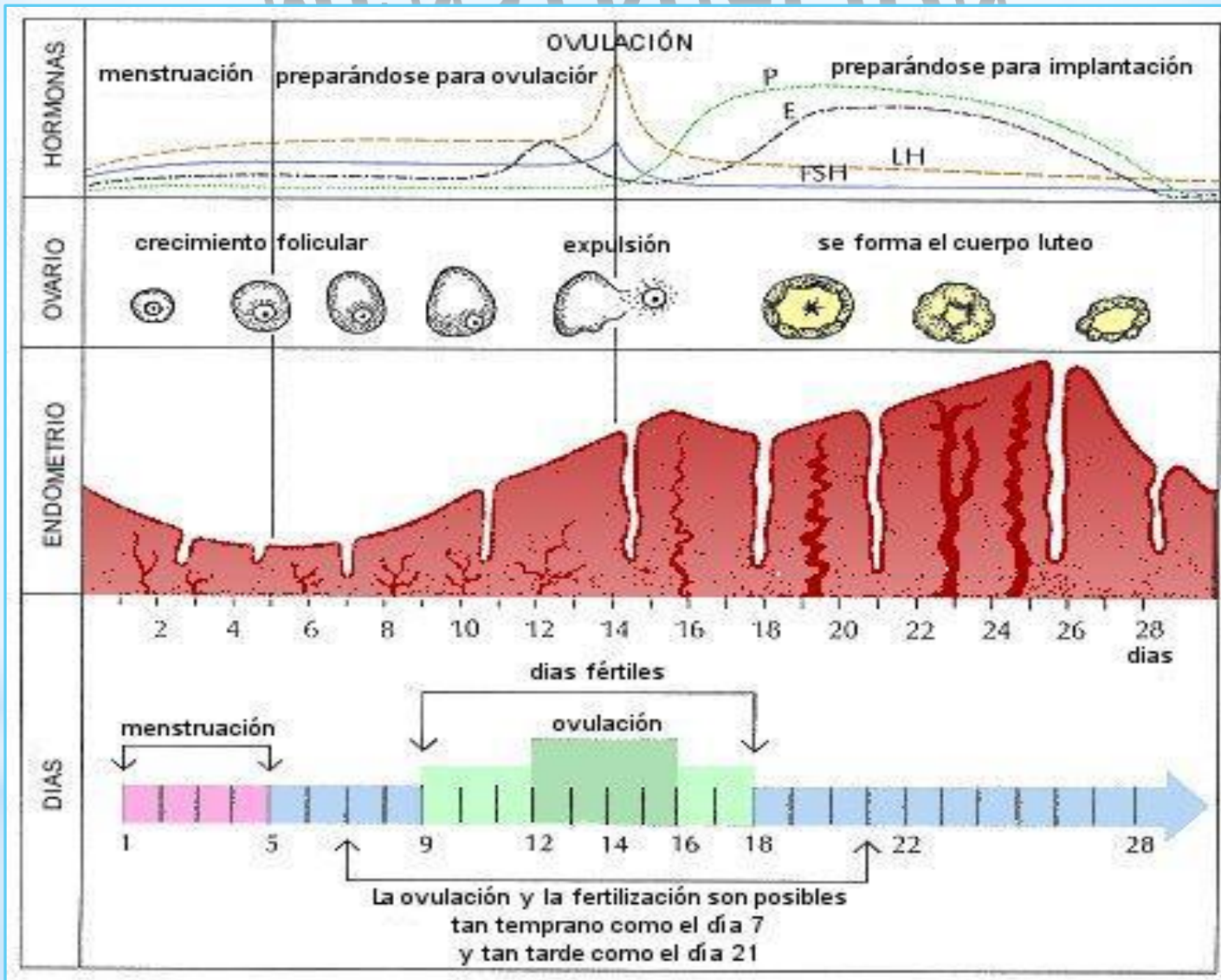


**Día dieciséis**



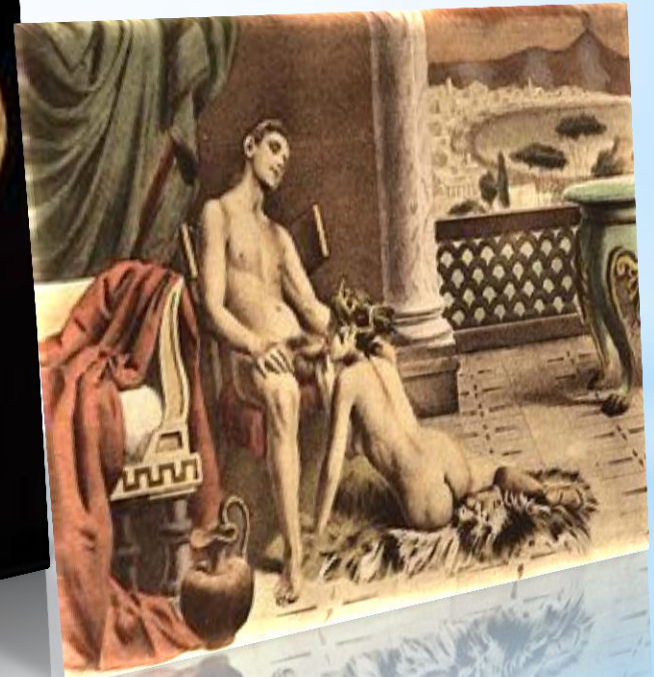
**Día dieciocho**

# \* MENSTRUACION



# ***INFECCIONES DE TRANSMISION SEXUAL***

## ***HISTORIA***



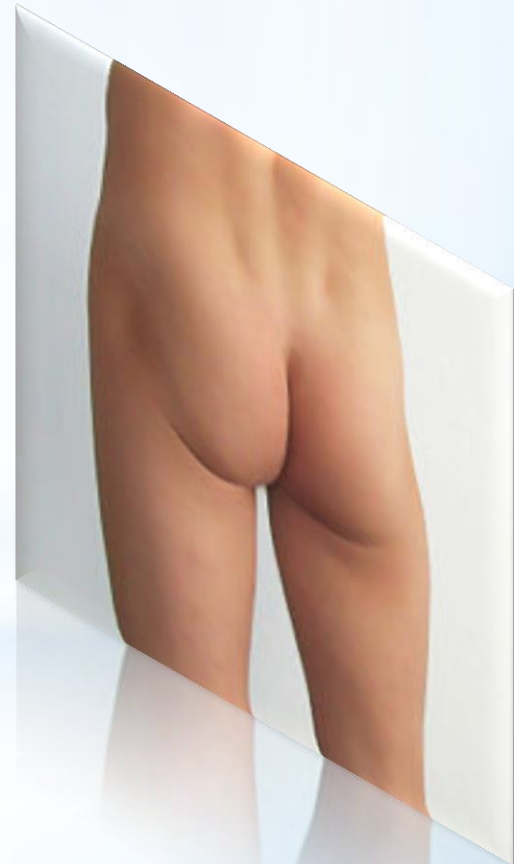
# ***INFECCIONES DE TRANSMISION SEXUAL***

## ***VIAS DE TRANSMISION***



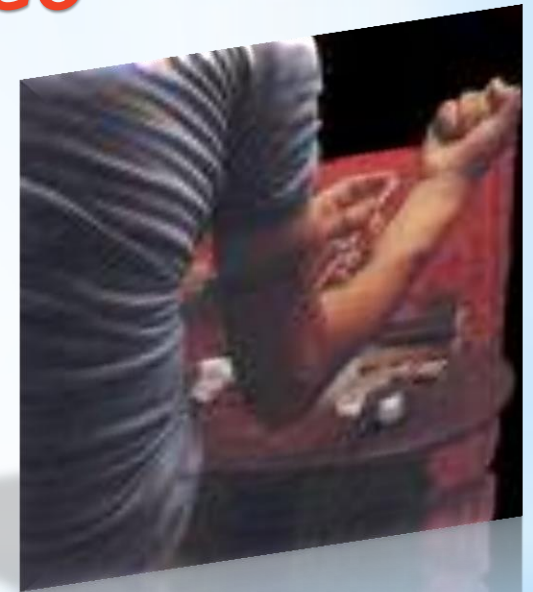
# ***INFECCIONES DE TRANSMISION SEXUAL***

***VIA SEXUAL***



# ***INFECCIONES DE TRANSMISION SEXUAL***

## ***FACTORES DE RIESGO***



*Promiscuidad*

*Aberraciones sexuales*

*Consumo de SPA*

*Violencia sexual*

# \* ¿Cómo se puede detectar una Infección de Transmisión Sexual, ITS?

- \* Algunas ITS no presentan síntomas. Para detectarlas es necesario acudir al médico y practicarse exámenes de laboratorio.
- \* Otras pueden manifestarse con los siguientes síntomas:
  - Ardor al orinar
  - Flujos con olor y color distinto al tradicional.
  - Dolor abdominal.
  - Rasquiña e irritación en los órganos genitales.
  - Aparición de granos, verrugas, ampollas o cambios no comunes en los genitales.

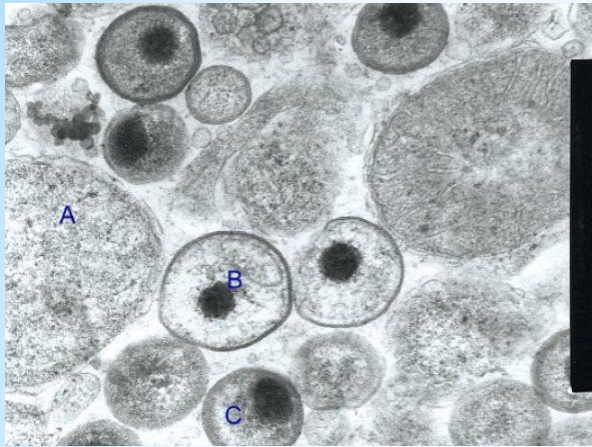
\* Cuando una persona detecta algún cambio o irregularidad en los órganos genitales debe acudir al médico inmediatamente.

\* Las Hepatitis B y C son enfermedades de alta mortalidad e inicialmente, después del contagio son asintomáticas y los primeros síntomas en aparecer no están en el área genital sino digestiva.

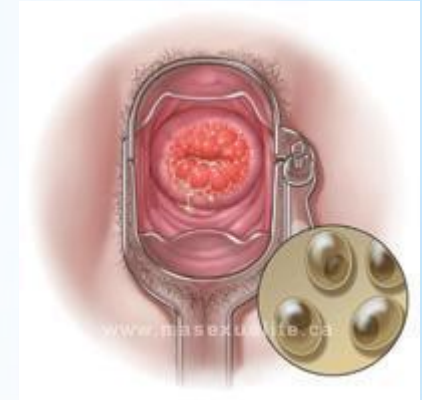
# \* ¿Cuáles son las Infecciones de Transmisión Sexual más comunes?

\* Las más conocidas son:

- Chlamydia
- Linfogranuloma venéreo
- Gonorrea
- Herpes genital
- Condilomas e infecciones por Papiloma Virus.
- Sífilis
- Hepatitis B
- Chancro Blando
- Pediculosis.
- VIH/SIDA



# *Chlamydia trachomatis*



Some vaginal discharge is normal, however unusual discharge might be the result of an infection

Vaginal yeast infection

Cervical infection

A diagram illustrating two types of infections. The top part shows a diagram of the female reproductive system with a callout to a detailed view of the vagina, labeled "Vaginal yeast infection". The bottom part shows a diagram of the female reproductive system with a callout to a detailed view of the cervix, labeled "Cervical infection".

#ADAM

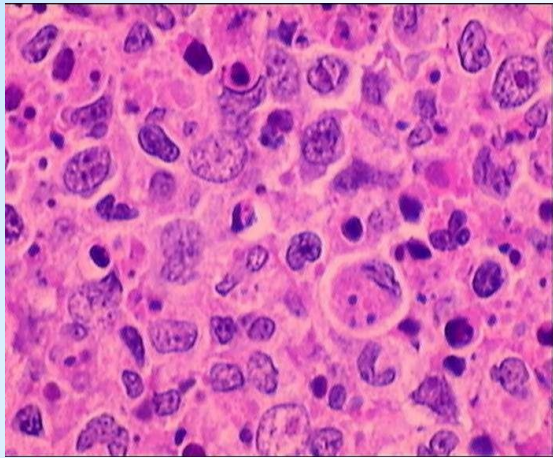


La infección por **clamidia** es una enfermedad de transmisión sexual (ETS) frecuente, causada por la bacteria *Chlamydia trachomatis*, que puede afectar los órganos genitales de la mujer. Aunque generalmente la infección por clamidia no presenta síntomas o se manifiesta con síntomas leves, hay complicaciones graves que pueden ocurrir “en forma silenciosa” y causar daños irreversibles, como la infertilidad, antes de que la mujer se dé cuenta del problema. Esta infección también puede causar secreción del pene en un hombre infectado.

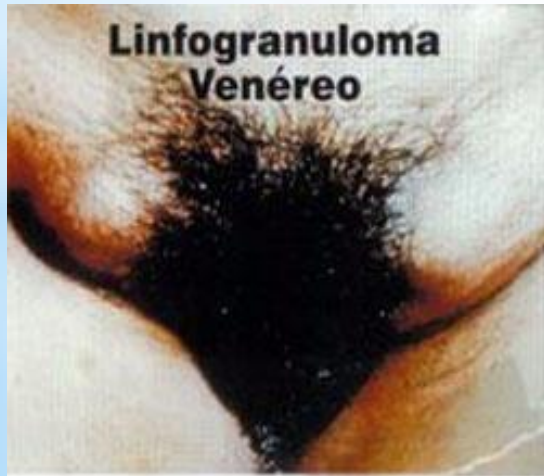
La infección por clamidia puede ser transmitida durante relaciones sexuales vaginales, orales o anales. También se puede transmitir de madre a hijo durante el parto vaginal.

En las mujeres, la bacteria infecta inicialmente el **cuello uterino y la uretra** (el conducto urinario). Las mujeres con síntomas podrían presentar flujo vaginal anormal o una sensación de ardor al orinar. Algunas mujeres siguen sin tener signos ni síntomas aun cuando la infección se propague del cuello uterino a las trompas de Falopio (los conductos que transportan los óvulos desde los ovarios hasta el útero); otras mujeres presentan dolor en la parte inferior del vientre, dolor de espalda, náusea, fiebre, dolor durante las relaciones sexuales o sangrado entre los períodos menstruales. La infección clamidia del cuello uterino puede propagarse al recto.

Los hombres con signos o síntomas podrían presentar secreción del pene o una sensación de ardor al orinar; también pueden sufrir de ardor y picazón alrededor de la abertura del pene. El dolor y la inflamación de los testículos es poco frecuente.



***Chlamydia trachomatis***



# \*Linfogranuloma Venéreo

Es causado por la Chlamydia trachomatis.

Esta enfermedad **afecta con más frecuencia a hombres que a mujeres.** En el hombre suele manifestarse en el glande, prepucio, uretra o región anal.

En la mujer en la vulva, paredes vaginales o cérvix.

Si la infección fue contraída durante la relación orogenital pueden aparecer ampollas sobre la lengua, la cual se inflama y ulcera por completo. En este caso se inflaman los ganglios cervicales.



El **linfogranuloma venéreo (LGV)** es una infección crónica (prolongada) del **sistema linfático** causada por tres tipos diferentes de la bacteria Chlamydia trachomatis que se disemina a través del contacto sexual. La infección es ocasionada por una bacteria diferente de la que causa la clamidia genital.

El linfogranuloma venéreo es más común en hombres que en mujeres y el principal factor de riesgo lo constituye el hecho de tener múltiples compañeros sexuales.

Los síntomas del linfogranuloma venéreo pueden comenzar desde unos cuantos días hasta un mes después de entrar en contacto con la bacteria y abarcan:

- Úlcera pequeña e indolora en los órganos genitales o en el tracto genital femenino
- Hinchazón y enrojecimiento de la piel en el área inguinal
- Ganglios linfáticos inguinales inflamados en uno o ambos lados; también puede afectar los ganglios linfáticos alrededor del recto en aquellos que tienen relaciones sexuales anales
- Supuración en la piel de los ganglios linfáticos inguinales
- Flujo de pus o sangre del recto (sangre en las heces sangre en las heces)
- Dolor con las deposiciones (tenesmo)
- Hinchazón de los labios

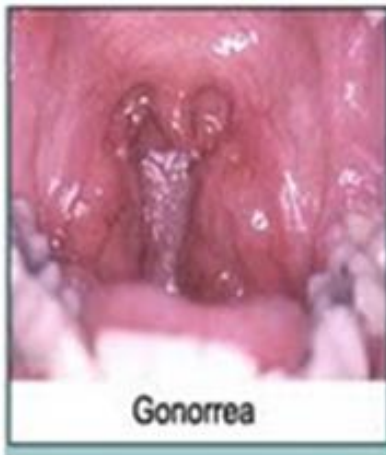
La infección puede causar diarrea y dolor abdominal bajo. Las mujeres pueden desarrollar conexiones anormales llamadas fístulas:

La fístula rectovaginal es una conexión anormal entre el recto y la vagina. Los gases o las heces pueden filtrarse desde el intestino hacia la vagina.





*Neisseria gonorrhoeae*



# \*Gonorrea

- \* Las manifestaciones externas son enrojecimiento del glande (cabeza del pene) o de los labios mayores, intensa piquiña e irritación, secreción de color amarillenta – verdosa y de mal olor, ardor al orinar y molestias durante el acto sexual.
- \* Se detecta con mayor facilidad en los hombres.
- \* En ciertas ocasiones puede ser asintomática en las mujeres, motivo por el cual lleva un poco más de tiempo detectarla y darle tratamiento, por eso es importante la visita al ginecólogo.



La **gonorrea** es una enfermedad de transmisión sexual (ETS), causada por la **Neisseria gonorrhoeae**, una bacteria que puede crecer y multiplicarse fácilmente en áreas húmedas y tibias del aparato reproductivo, incluidos el cuello uterino (la abertura de la matriz), el útero (matriz) y las trompas de Falopio (también llamadas oviductos) en la mujer, y en la uretra (conducto urinario) en la mujer y el hombre. Esta bacteria también puede crecer en la boca, la garganta, los ojos y el ano.

La gonorrea se transmite por contacto con el pene, la vagina, la boca o el ano. No es necesario que haya una eyaculación para transmitir o contraer la gonorrea. La gonorrea también puede transmitirse de madre a hijo durante el parto.

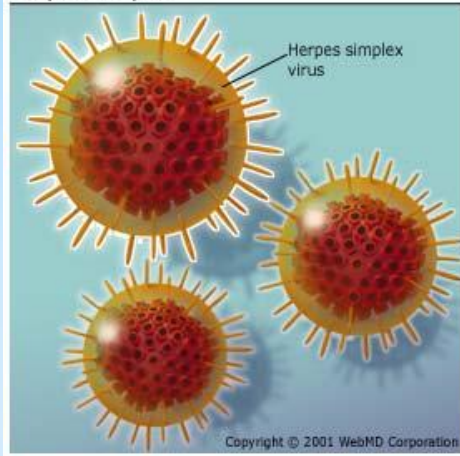
Las personas que han tenido gonorrea y han sido tratadas pueden infectarse de nuevo si tienen contacto sexual con una persona que tiene la enfermedad.

Aun cuando es probable que muchos hombres con gonorrea no tengan ningún síntoma, en algunos aparecerán signos o síntomas de dos a cinco días después de contraer la infección. Algunos síntomas pueden tardar hasta 30 días en aparecer.

**Entre los signos y síntomas** se encuentran la sensación de ardor al orinar y una secreción blanca, amarilla o verde del pene. Algunas veces a los hombres con gonorrea les duelen los testículos o se les inflaman.

La mayoría de las mujeres con gonorrea no tienen síntomas y, si los tienen, éstos son leves. Incluso cuando tienen síntomas, pueden ser tan poco específicos que se confunden con los síntomas de una infección vaginal o de cistitis. Entre los primeros signos y síntomas en las mujeres se encuentran una sensación de dolor o ardor al orinar, aumento del flujo vaginal y hemorragia vaginal entre períodos.

## Herpes Simplex



## *Virus del herpes simple*



# \* Herpes Genital

- \* Es una ITS producida por dos tipos de virus, los virus del herpes **simple tipo 1** (VHS-1) y **tipo 2** (VHS-2). Se transmite por contacto directo con las áreas afectadas durante las relaciones sexuales sin protección del condón y también al bebé durante el parto.
- \* Entre tres y 14 días después del contagio aparecen pequeñas ampollas en los genitales externos y alrededor de la boca o el ano. Después de algunos días las ampollas se revientan y aparecen unas úlceras diminutas. Pueden presentarse fiebres, malestar general y dolor muscular.
- \* Estos síntomas pueden desaparecer al cabo de una semana pero la infección continua por el resto de la vida.

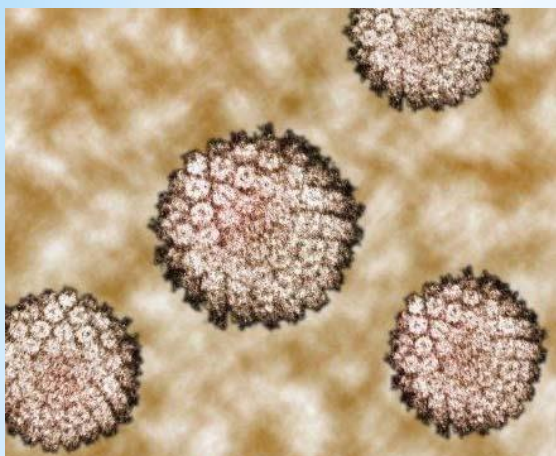


La mayoría de los herpes genitales son causados por el tipo VHS-2. La mayoría de las personas infectadas por el VHS-1 o VHS-2 no presentan signos ni síntomas de la infección o presentan síntomas mínimos. Cuando se manifiestan los signos, usualmente lo hacen en forma de una o más ampollas en los genitales o el recto o alrededor de los mismos.

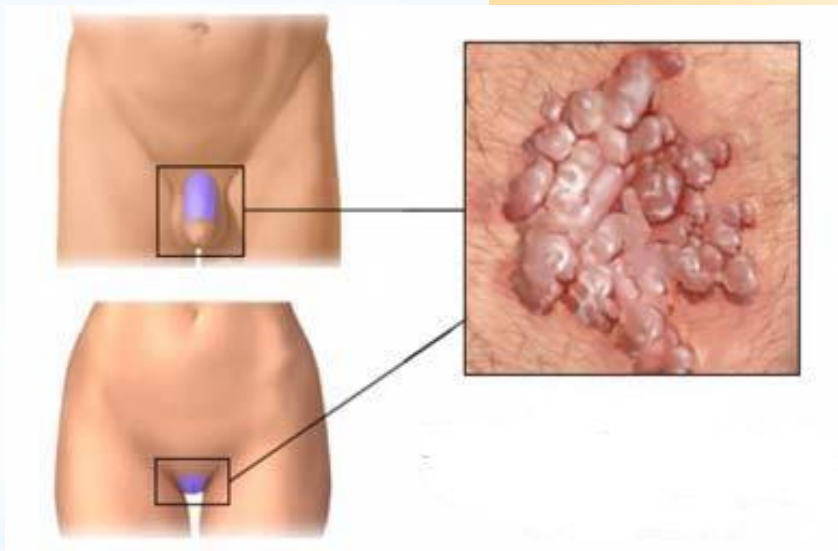
Las ampollas se rompen formando úlceras dolorosas (llagas) que pueden tardar de dos a cuatro semanas en curarse la primera vez que se presentan. Típicamente, puede presentarse otro brote semanas o meses después del primero, pero casi siempre es menos intenso y de más corta duración. A pesar de que la infección puede permanecer en forma indefinida en el organismo, la cantidad de brotes tiende a disminuir a medida que pasan los años.

El VHS-1 y el VHS-2 pueden encontrarse en las llagas causadas por los virus y ser liberados por las mismas, pero entre brote y brote los virus también pueden ser liberados por la piel que no tiene llagas. Por lo general, una persona solo puede infectarse con el VHS-2 durante el contacto sexual con alguien que tiene una infección genital por VHS-2. La transmisión puede darse a partir de una pareja sexual infectada que no tiene una llaga visible y que no sepa que está infectada.

La mayoría de las personas infectadas por el VHS-2 no saben que tienen la infección. Sin embargo, si se presentan signos y síntomas durante el primer brote pueden ser bastante pronunciados. El primer brote ocurre generalmente dentro de las dos semanas siguientes a la transmisión del virus y las llagas se curan típicamente en dos a cuatro semanas. Otros signos y síntomas durante el episodio primario pueden incluir una segunda serie de llagas y síntomas parecidos a la gripe, entre ellos fiebre e inflamación de las glándulas.



# ***Virus del Papiloma Humano***



# \*VIRUS DEL PAPILOMA HUMANO

\* Son un grupo de virus que se transmiten a través de las relaciones sexuales sin uso del condón y que producen lesiones en la piel y las mucosas. El VPH puede manifestarse como condilomas o verrugas o como lesiones planas en los genitales internos y externos, el ano, la boca y la faringe. Algunos tipos de virus pueden producir modificaciones en las células, llegando a producir cáncer de cuello uterino.

# \* ¿Como se puede prevenir el Virus del Papiloma Humano?

- \* Una forma eficaz de prevenir el VPH es el uso correcto del condón en todas las relaciones sexuales. Para las mujeres la citología es la forma más efectiva de detectarlo. En el hombre es efectiva la revisión del Urólogo. El Virus del Papiloma Humano (VPH) puede ser un factor desencadenante de cáncer, pero detectado a tiempo puede ser curado. Toda mujer que haya tenido relaciones sexuales por lo menos una vez, debe practicarse la citología vaginal.



El **virus del papiloma humano genital** (también conocido como VPH) es la infección de transmisión sexual (ITS) más frecuente. **Existen más de 40 tipos** de VPH que pueden infectar las zonas genitales de los hombres y las mujeres. Estos tipos de VPH también pueden infectar la boca y la garganta. La mayoría de las personas que resultan infectadas por el VPH ni siquiera lo saben.

**El VPH se transmite por contacto genital**, más a menudo por las relaciones sexuales vaginales y anales. El VPH también se puede transmitir por las relaciones sexuales orales y el contacto entre partes genitales. El VPH se puede transmitir entre parejas heterosexuales y homosexuales, aun cuando la pareja infectada no tenga signos o síntomas.

El VPH no es igual al virus del herpes o del VIH (el virus que causa el sida). Todos estos virus se pueden transmitir durante el contacto sexual, pero causan síntomas y problemas de salud distintos.

La mayoría de las personas infectadas por el VPH no presentan síntomas o problemas de salud. En el 90% de los casos, el sistema inmunitario del cuerpo elimina de manera natural la infección por el VPH en un periodo de dos años.

Pero hay ocasiones en que ciertos tipos de VPH causan verrugas genitales en hombres y mujeres. En casos inusuales, estos tipos de virus también causan verrugas en la garganta, una afección llamada papilomatosis respiratoria recurrente o PRR.

Otros tipos de VPH pueden causar cáncer de cuello uterino.

Estos tipos de VPH también pueden ocasionar otros cánceres graves aunque menos frecuentes, como los cánceres de vulva, vagina, pene, ano y de cabeza y cuello (lengua, amígdalas y garganta).



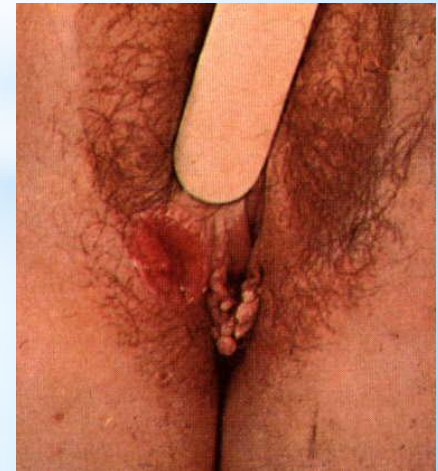
# Treponema pallidum



© Medicina Oral (Fotografía cedida por el Prof. Bermejo)



© Medicina Oral





La **sífilis** es una enfermedad de transmisión sexual (ETS) causada por la **bacteria *Treponema pallidum***. A menudo se le ha llamado “la gran imitadora” porque muchos de sus signos y síntomas no se distinguen fácilmente de otras enfermedades.

La sífilis se pasa de una persona a otra a través del contacto directo con una úlcera sifilítica. Las úlceras aparecen principalmente en los genitales externos, la vagina, el ano o el recto. También pueden salir en los labios y en la boca. La transmisión de la bacteria ocurre durante las relaciones sexuales vaginales, anales u orales. Las mujeres embarazadas que tienen esta enfermedad pueden pasársela a los bebés que llevan en el vientre. La sífilis no se propaga por el contacto con los inodoros, las manijas de las puertas, las piscinas, las bañeras normales o de hidromasaje, ni por compartir ropa o cubiertos.

## **Fase primaria:**

La fase primaria de la sífilis suele estar marcada por la aparición de una sola úlcera (llamada chancro), pero puede que haya muchas. El tiempo que transcurre entre la infección por sífilis y la aparición del primer síntoma puede variar de 10 a 90 días (con un promedio de 21 días). Por lo general, el chancro es firme, redondo, pequeño e indoloro. Aparece en el sitio por donde la sífilis entró al organismo. El chancro dura de 3 a 6 semanas y desaparece sin ser tratado. Sin embargo, si no se administra el tratamiento adecuado la infección avanza a la fase secundaria.

## Fase secundaria:

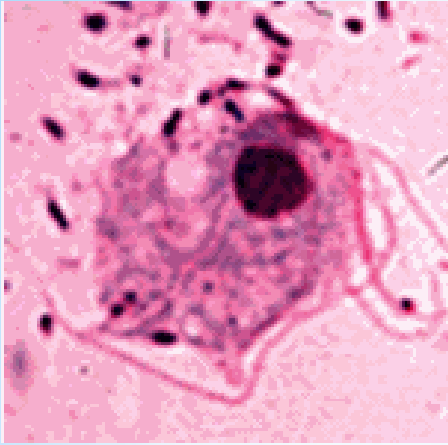
La fase secundaria se caracteriza por erupciones en la piel y lesiones en las membranas mucosas.

Esta fase suele comenzar con la aparición de una **erupción de la piel** en una o más áreas del cuerpo, que por lo general no produce picazón. Las erupciones de la piel asociadas a la sífilis secundaria pueden aparecer cuando el chancro se está curando o varias semanas después de que se haya curado.

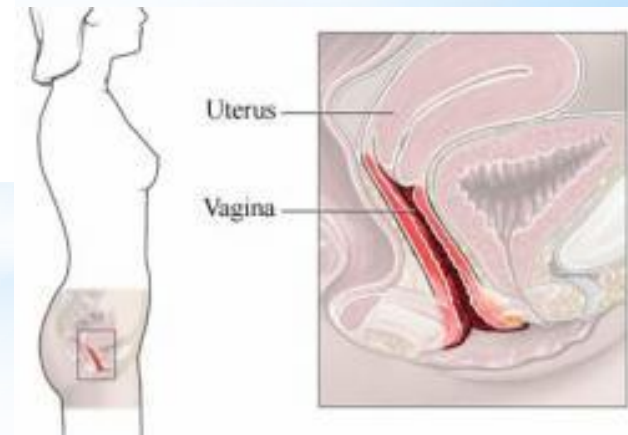
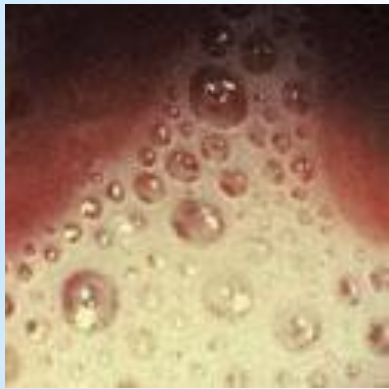
La erupción característica de la sífilis secundaria puede tomar el aspecto de puntos rugosos, de color rojo o marrón rojizo, tanto en la palma de las manos como en la planta de los pies. Además, puede que se presenten otros síntomas durante la fase secundaria de la sífilis, como fiebre, inflamación de los ganglios linfáticos, dolor de garganta, caída del cabello en algunas áreas, dolor de cabeza, pérdida de peso, dolores musculares y fatiga. Los signos y síntomas de la sífilis secundaria desaparecen aun si no son tratados, pero si no se administra tratamiento la infección progresará a la fase latente y posiblemente hasta la última fase de la enfermedad.

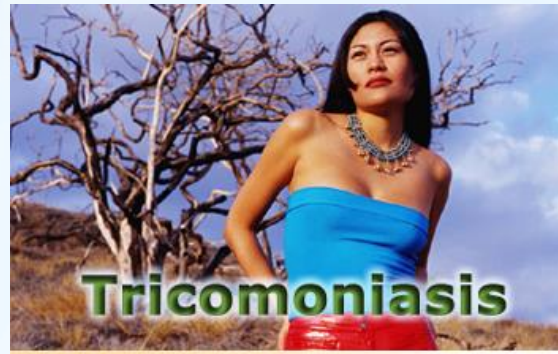
## Fases latente y terciaria:

La fase latente (oculta) de la sífilis comienza con la desaparición de los síntomas de las fases primaria y secundaria. Sin tratamiento, la persona infectada seguirá teniendo sífilis aun cuando no presente signos o síntomas ya que la infección permanece en el cuerpo. Esta fase latente puede durar años. En el 15% de las personas que no reciben tratamiento para la sífilis, la enfermedad puede avanzar hasta las fases latente y terciaria, que pueden aparecer de 10 a 20 años después de haberse adquirido la infección. En esta fase avanzada la sífilis puede afectar posteriormente órganos internos como el cerebro, los nervios, los ojos, el corazón, los vasos sanguíneos, el hígado, los huesos y las articulaciones. Los signos y síntomas de la fase terciaria de la sífilis incluyen dificultad para coordinar los movimientos musculares, parálisis, entumecimiento, ceguera gradual y demencia. El daño puede ser grave y causar la muerte.



## *Trichomonas vaginalis*





La **tricomoniasis** es una enfermedad de transmisión sexual (ETS) frecuente que afecta tanto a hombres como a mujeres, siendo más **frecuentes los síntomas en las mujeres.**

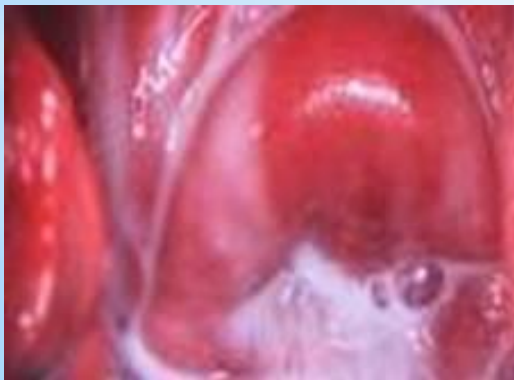
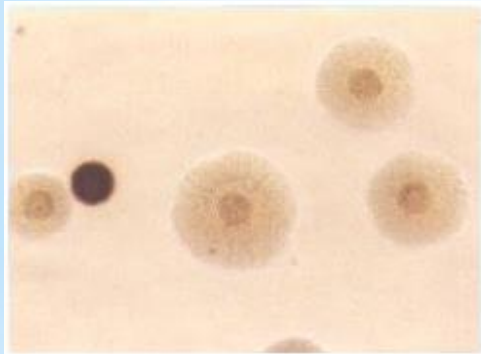
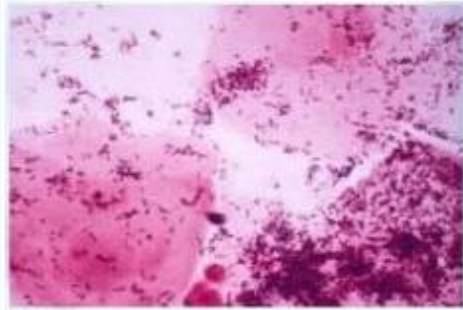
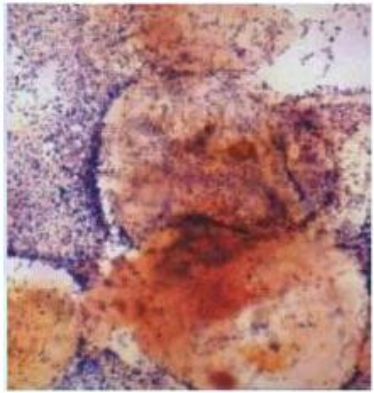
La tricomoniasis es causada por el parásito protozoario unicelular *Trichomonas vaginalis*.

La vagina es el sitio más común donde ocurre la infección en las mujeres mientras que en los hombres es en la uretra (conducto urinario).

El parásito se transmite a través de las relaciones sexuales con una pareja infectada ya sea por el contacto entre el pene y la vagina o por el contacto de vulva a vulva (área genital en la parte externa de la vagina). Las mujeres pueden contraer esta enfermedad de un hombre o de una mujer que tiene la infección pero los hombres suelen contraerla solamente por el contacto con mujeres infectadas.

La mayoría de los hombres con tricomoniasis no presentan signos ni síntomas, pero algunos puede que tengan una irritación temporal dentro del pene, una secreción leve o un poco de ardor después de orinar o eyacular.

Algunas mujeres tienen síntomas o signos de la infección que incluyen un flujo vaginal espumoso, amarillo verdoso y con un fuerte olor. La infección también puede causar molestias durante la relación sexual o al orinar, así como irritación y picazón en el área genital de la mujer. En casos muy inusuales puede haber dolor en la parte baja del vientre. Los síntomas en las mujeres suelen aparecer de 5 a 28 días después de la exposición a la infección.





**Vaginosis bacteriana (VB)** es el nombre que se le da a una afección que **ocurre en las mujeres**, en la cual el equilibrio bacteriano normal en la vagina se ve alterado y en su lugar ciertas bacterias crecen de manera excesiva. En ocasiones, va acompañada de **flujo vaginal, olor, dolor, picazón o ardor**.

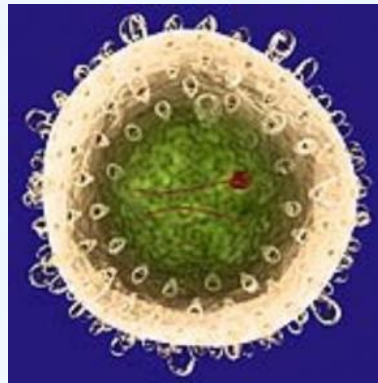
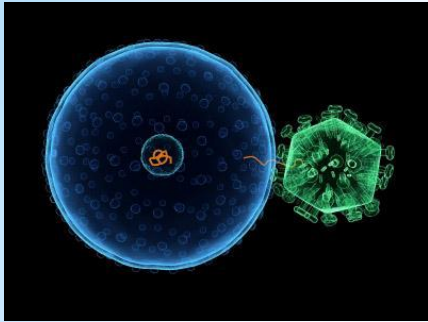
La causa de la vaginosis bacteriana no se conoce del todo. La VB está asociada a un desequilibrio en la cantidad de bacterias que normalmente se encuentran en la vagina de la mujer. Normalmente, la mayoría de las bacterias en la vagina son “buenas”, pero también hay unas cuantas bacterias que son “dañinas”. La VB se presenta cuando hay un aumento del número de bacterias dañinas.

No obstante, algunas actividades o conductas como las siguientes alteran el equilibrio normal de las bacterias en la vagina y exponen a la mujer a un riesgo mayor de contraer la VB.

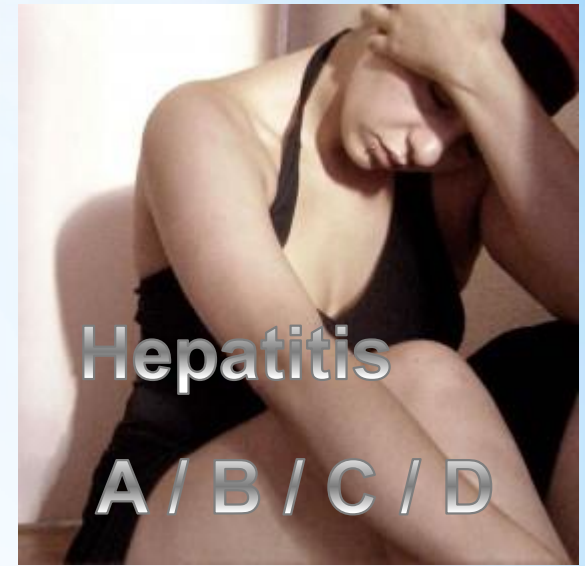
- **Tener una nueva pareja sexual o múltiples parejas sexuales.**
- **Utilizar duchas vaginales.**

El papel que desempeña la actividad sexual en la aparición de la VB no está claro. Las mujeres no contraen la vaginosis bacteriana por el contacto con los inodoros, la ropa de cama, las piscinas o por tocar los objetos que las rodean. Las mujeres que nunca han tenido relaciones sexuales también pueden padecer esta infección.

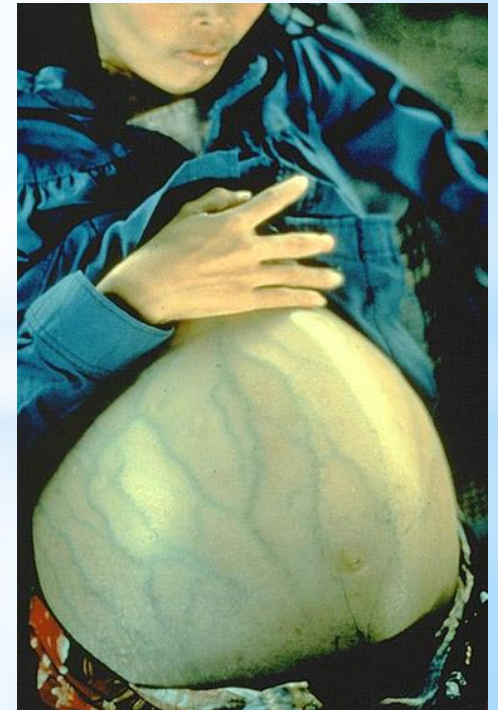
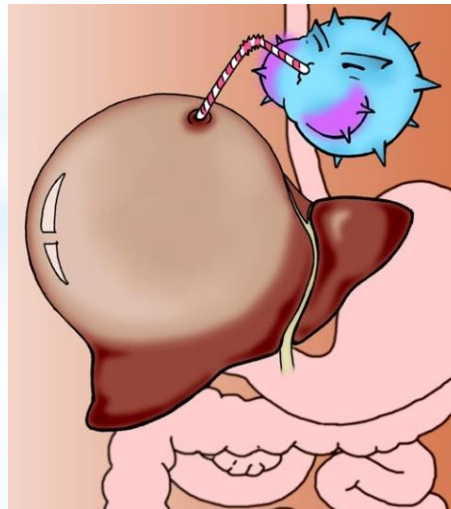
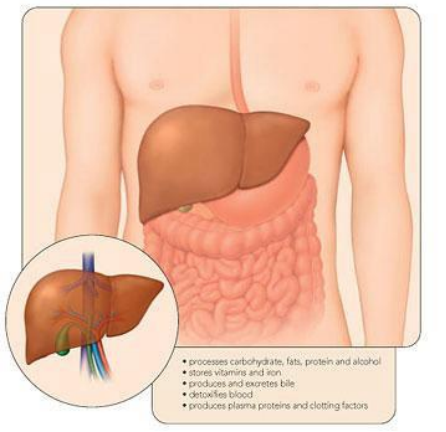
Las mujeres con VB pueden tener un flujo vaginal anormal con un olor desagradable. Algunas mujeres manifiestan sentir un fuerte olor a pescado, especialmente después de haber tenido relaciones sexuales. De estar presente, el flujo vaginal suele ser de color blanco o gris y puede ser poco espeso. Las mujeres con VB también pueden sentir ardor al orinar o picazón en la parte externa de la vagina o ambos síntomas. Sin embargo, la mayoría de las mujeres indican no tener ni signos ni síntomas.

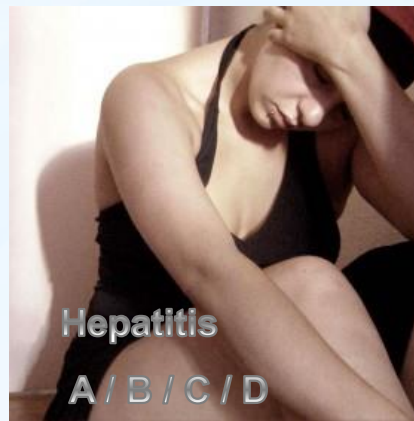


**Hepatitis viral**



**Functions of the Liver**





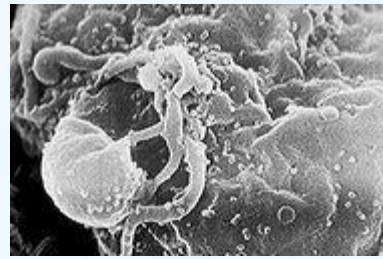
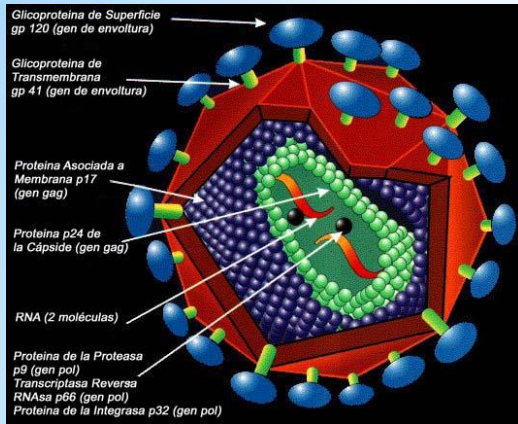
El virus de la **hepatitis B** es la única infección de transmisión sexual que se puede prevenir con una vacuna. Es muy contagioso y representa un peligro grave para la salud de las adolescentes que no son vacunadas. En 1996 se publicó la recomendación de varias organizaciones médicas de vacunar en forma universal contra la hepatitis B a cualquier adolescente no vacunado entre 11 y 12 años de edad, y a los mayores con riesgo. Esta vacuna se administra en forma de varias inyecciones en el músculo deltoides (en el brazo) y se repite entre un mes y dos meses después y entre cuatro y seis meses más tarde.

**Cualquier persona puede contraer hepatitis B.** Las personas que tienen relaciones sexuales sin protección o usan drogas inyectables tienen más probabilidades de contraer hepatitis B. La hepatitis B puede vivir en todos los líquidos del cuerpo, pero se transmite principalmente a través de la sangre, el semen y los líquidos vaginales. El virus también puede vivir en líquidos del cuerpo como la saliva, las lágrimas y la leche materna.

Es posible infectarse de las siguientes maneras:

- Teniendo relaciones sexuales (por vía vaginal, anal u oral) con una persona infectada
- Compartiendo artículos personales como hojas de afeitar, cepillos de dientes y cortaúñas con una persona infectada
- Compartiendo agujas para inyectarse drogas con una persona infectada
- Usando agujas o equipo no estéril para hacerse tatuajes, perforarse los oídos para ponerse aretes, o aplicar acupuntura
- Una madre infectada con hepatitis B también puede pasarle el virus a su bebé durante el parto.

# VIH / SIDA



## ***Virus de Inmunodeficiencia Humana***

## ***Síndrome de Inmunodeficiencia Adquirida***



# \* ¿Qué es el VIH/SIDA?

- \* El VIH, Virus de Inmunodeficiencia Humana, es una ITS que acaba con las defensas del organismo ocasionando el SIDA, Síndrome de Inmunodeficiencia Adquirida. Cuando el cuerpo no cuenta con un sistema de defensas fuerte está propenso a múltiples enfermedades que deterioran progresivamente la salud de las personas. Toda persona que haya tenido relaciones sexuales sin protección del condón debe practicarse la prueba de VIH/SIDA (prueba de Elisa)

# \* ¿Cómo se transmite el VIH?

- \* Por contacto sexual penetrativo oral, vaginal o anal, sin protección del condón.
- \* Por transfusiones de sangre contaminada.
- \* De la madre al hijo durante el embarazo, parto o lactancia.
- \* Por compartir agujas y otros objetos cortopunzantes que puedan estar contaminados.

# \* ¿Cómo NO se transmite?

- \* Por compartir un espacio como el trabajo, el hogar, la escuela y otros lugares con una persona conviviente con el virus.
- \* Picaduras de insectos.
- \* Por tocar, abrazar o saludar de mano.
- \* Por el beso en la mejilla o en la boca.
- \* Por compartir agua o alimentos.
- \* Por compartir vasos, tazas o platos
- \* Por uso de lugares como baños y piscinas.



**El virus de la inmunodeficiencia humana (VIH)** fue descubierto y se consideró como el agente de la nascente epidemia de sida por el equipo de Luc Montagnier en Francia en 1983.

Los Centros para el Control de las Enfermedades han informado que el VIH ha sido aislado en la sangre, semen, saliva, lágrimas, orina, líquido cerebroespinal, líquido amniótico, leche materna, secreciones del cuello del útero, y del tejido de pacientes infectados y de primates no-humanos infectados experimentalmente... la piel (especialmente cuando hay rasguños, cortes, abrasiones, dermatitis, u otras lesiones), las membranas mucosas del ojo, nariz, boca y posiblemente el tracto respiratorio (tráquea, bronquios y pulmones) deberían ser considerados como una vía potencial para la entrada del virus.

También se encuentra presente, y en cantidad suficiente, en el líquido cefalorraquídeo, líquido amniótico, líquido pleural, sinovial, peritoneo y pericárdico.

Las tres principales formas de transmisión son:

**Sexual (acto sexual sin protección).** (infección de transmisión sexual). La transmisión se produce por el contacto de secreciones infectadas con la mucosa genital, rectal u oral de la otra persona.

**Parenteral (por sangre).** Es una forma de transmisión a través de jeringuillas contaminadas que se da por la utilización de drogas intravenosas o a través de los servicios sanitarios, como ha ocurrido a veces en países pobres, no usan las mejores medidas de higiene; también en personas, como hemofílicos, que han recibido una transfusión de sangre contaminada o productos contaminados derivados de la sangre; y en menor grado trabajadores de salud que estén expuestos a la infección en un accidente de trabajo como puede ocurrir si una herida entra en contacto con sangre contaminada; también durante la realización de piercings, tatuajes y escarificaciones.

## VIH / SIDA



**Vertical (de madre a hijo).** La transmisión puede ocurrir durante las últimas semanas del embarazo, durante el parto, o al amamantar al bebé. De estas situaciones, el parto es la más problemática. Actualmente en países desarrollados la transmisión vertical del VIH está totalmente controlada (siempre que la madre sepa que es portadora del virus) ya que desde el inicio del embarazo (y en ciertos casos con anterioridad incluso) se le da a la embarazada un Tratamiento Anti-Retroviral de Gran Actividad (TARGA) especialmente indicado para estas situaciones, el parto se realiza por cesárea generalmente, se suprime la producción de leche, y con ello la lactancia, e incluso se da tratamiento antiviral al recién nacido.

**El SIDA (Síndrome De Inmunodeficiencia Adquirida)** es una enfermedad que afecta a los humanos infectados por el VIH. Se dice que una persona padece de sida cuando su organismo, debido a la inmunodeficiencia provocada por el VIH, no es capaz de ofrecer una respuesta inmune adecuada contra las infecciones que aquejan a los seres humanos.

Cabe destacar la diferencia entre estar infectado por el VIH y padecer de sida. Una persona infectada por el VIH es seropositiva y pasa a desarrollar un cuadro de sida cuando su nivel de linfocitos T CD4, células que ataca el virus, desciende por debajo de 200 células por mililitro de sangre.

# \* ¿Es peligroso tener múltiples parejas sexuales?

- \* Sí, aumenta el riesgo de adquirir una infección de Transmisión Sexual (ITS). Sin embargo, hay que tener en cuenta que también este riesgo puede presentarse cuando se tienen relaciones sexuales con una sola persona, si ésta se encuentra infectada.

# ¿Tener relaciones sexuales desde temprana edad puede ocasionar cáncer de cuello uterino?

- \* Cuando las relaciones sexuales se inician a temprana edad sin la protección del condón pueden ser un factor de riesgo para que la mujer desarrolle el Virus de Papiloma Humano (VPH), que puede desencadenar en cáncer de cuello uterino. Lo anterior debido a que el desarrollo físico del aparato reproductor femenino NO ha logrado la madurez y está más expuesto a adquirir infecciones. Además, entre más temprana la edad de inicio de las relaciones sexuales es más probable que aumente el número de parejas sexuales, incrementando así el riesgo de infecciones.

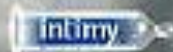


El Sexo Puede Ser Infeccioso





On est tous concernés par le sida



Protégez-vous



**On est tous concernés par le sida**



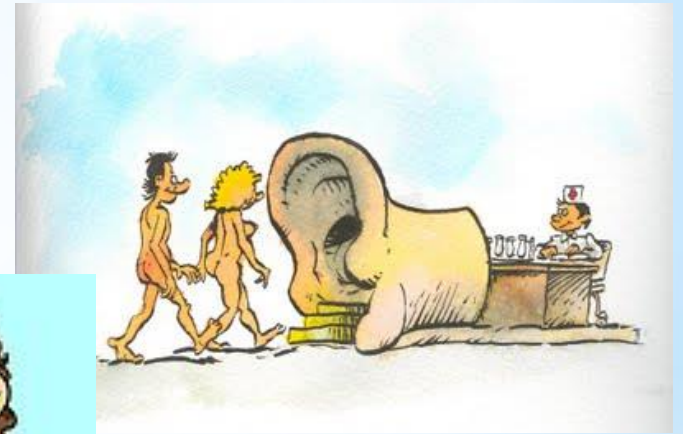
**Protégez-vous**



***PROTEJEJETE !!***

# DISFRUTA LA SEXUALIDAD

## RESPONSABLEMENTE



GRACIAS

**DORIS FORERO MURILLO**  
**ORIENTADORA**  
**JORNADA MAÑANA**