

**PROCEDIMIENTO OPERATIVO NORMALIZADO.
INUNDACION**

RECURSOS: pitos, equipo de primeros auxilios, linternas, baldes, camillas y sistemas de comunicación.

OBJETIVO.
Garantizar la seguridad a todos los empleados, proteger la estructura y la información presente en el área.

Cuando se tenga conocimiento de un frente de mal tiempo que pueda llegar a afectar el área de influencia, informe de inmediato al coordinador general de emergencia.

Este atento si se llega a presentar un escenario de inundación.

¿Requiere de apoyo?

Si
Notifique al coordinador SIG de la emergencia para que este proceda a comunicarse con ayuda externa.

Comuníquese con el cuerpo de bomberos de la zona.

Evacue el área.

Espere a que lleguen los organismos de rescate.

No
Cuando la situación retorne a la normalidad verifique el estado de equipos, realice actividades de limpieza.

Verifique la estabilidad del terreno.

Reporte al SIG los recursos utilizados

De inicio a la investigación del incidente y proceda a elaborar informe.

- Responsables**
- Brig. Evacuación
 - Brig. Evacuación
 - Policía Bomberos
 - Jefe y coordinador de emergencias
 - Gerencia, Jefe y coordinador de emergencias Policía
 - Policía
 - Jefe y coordinador de emergencias y líderes
 - Comité de emergencias
 - Directivas y jefe de emergencias

**PROCEDIMIENTO OPERATIVO NORMALIZADO
DERRAME DE SUSTANCIAS QUIMICAS (PRODUCTOS DE
ASEO)**

OBJETIVO.

Describir el proceso para la preparación y respuesta ante una emergencia por derrame de sustancias químicas, en los puestos de trabajo e instalaciones de MISSION SECURITY.

RECURSOS: EPP,
Tambores o recipientes
vacíos de tamaño adecuado,
etiqueta adhesiva para
etiquetar recipientes,
soluciones con detergentes,
arena, tierra, escobas, palas
anti chispas, embudos, etc.

Identifique la sustancia
química derramada, no
permita que el líquido entre en
contacto con la piel.

Analice la magnitud y posible
evolución del derrame

¿La emergencia
puede ser
controlada?

No

Reporte a su coordinador o
supervisor la emergencia

Siga las instrucciones que le
proporcionen y evacue el área.

No intente regresar al área
afectada por ningún motivo.

Al pasar la emergencia, su
coordinador y/o supervisor, le
dará instrucciones para
regresar a su trabajo normal;
reporte cualquier situación
anormal de inmediato a su
supervisor y/o coordinador, no
se exponga.

Si

Consulte la ficha de seguridad
del producto

Si el material es inflamable
eliminar las fuentes de ignición
(llamas, equipos eléctricos...)

Utilice los EPP apropiados
para atender el derrame como
guantes, tapabocas y gafas de
seguridad.

Neutralice el derrame con
material no inflamable (arena,
tierra, etc.), recoger y disponer
en bolsas, envases abiertos o
cajas.

A

Responsables

Brig.
Evacuación

Jefe y
coordinador de
emergencias

Comité de
emergencias

Directivas y jefe
de emergencias

A

Etiquetar e Identificar el Contenedor donde se puso el Material Absorbente para su Disposición Final.

Disponer Como Residuo Peligroso con la empresa Autorizada contratada.

Lave el área contaminada con agua, en abundancia.

Reporte al SIG la emergencia.

Reporte recursos usados.

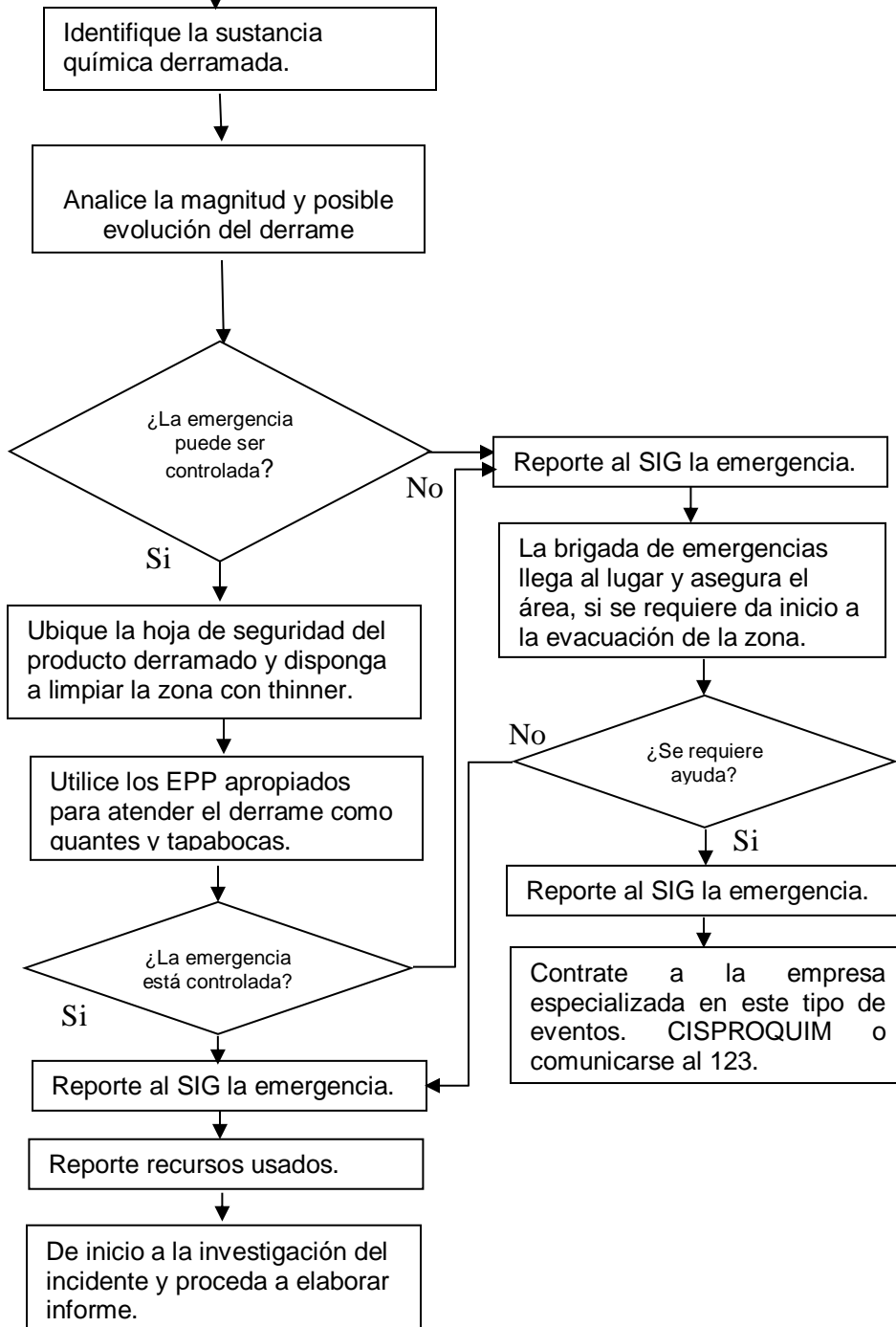
De inicio a la investigación del incidente y proceda a elaborar informe.

**PROCEDIMIENTO OPERATIVO NORMALIZADO.
DERRAME DE SUSTANCIAS QUIMICAS (TONNER)**

OBJETIVO.

Describir el proceso para la preparación y respuesta ante una emergencia por derrame de sustancias químicas, en los puestos de trabajo e instalaciones de MISSION SECURITY.

RECURSOS: EPP,
Tambores o recipientes vacíos de tamaño adecuado, etiqueta adhesiva para etiquetar recipientes, soluciones con detergentes, escobas, palas anti chispas, embudos, etc.



Responsables

Brig. Evacuación

Brig. Evacuación

Jefe y coordinador de emergencias

Comité de emergencias

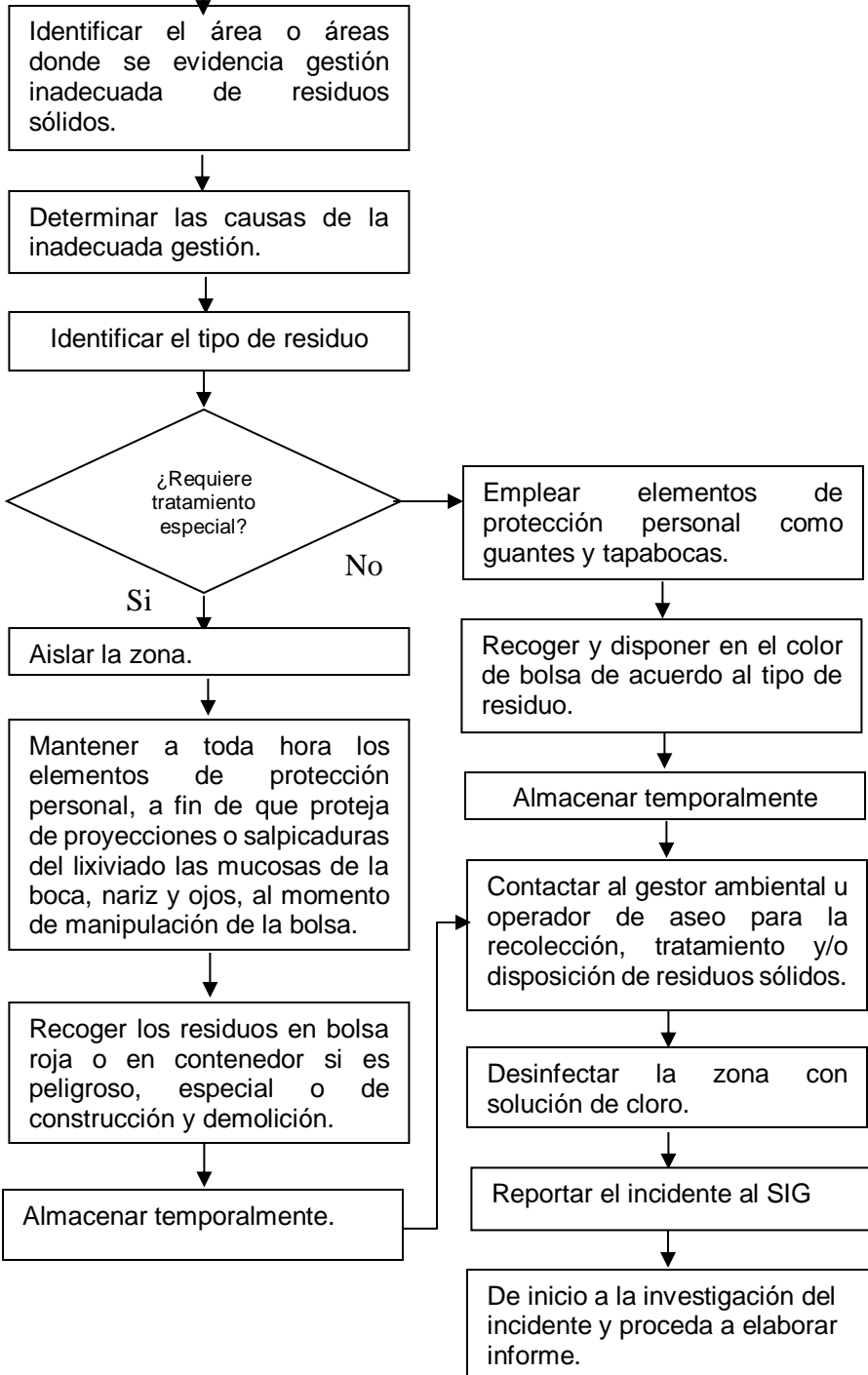
Directivas y jefe de emergencias

**PROCEDIMIENTO OPERATIVO NORMALIZADO.
GESTION INADECUADA DE RESIDUOS SOLIDOS**

RECURSOS: EPP, palas, escobas, bolsas, detergentes, etc.

OBJETIVO.

Describir el proceso para la preparación y respuesta ante una emergencia por gestión inadecuada de residuos sólidos en los puestos de trabajo e instalaciones de MISSION SECURITY.



Responsables

Brig. Evacuación

Brig. Evacuación

Jefe y coordinador de emergencias

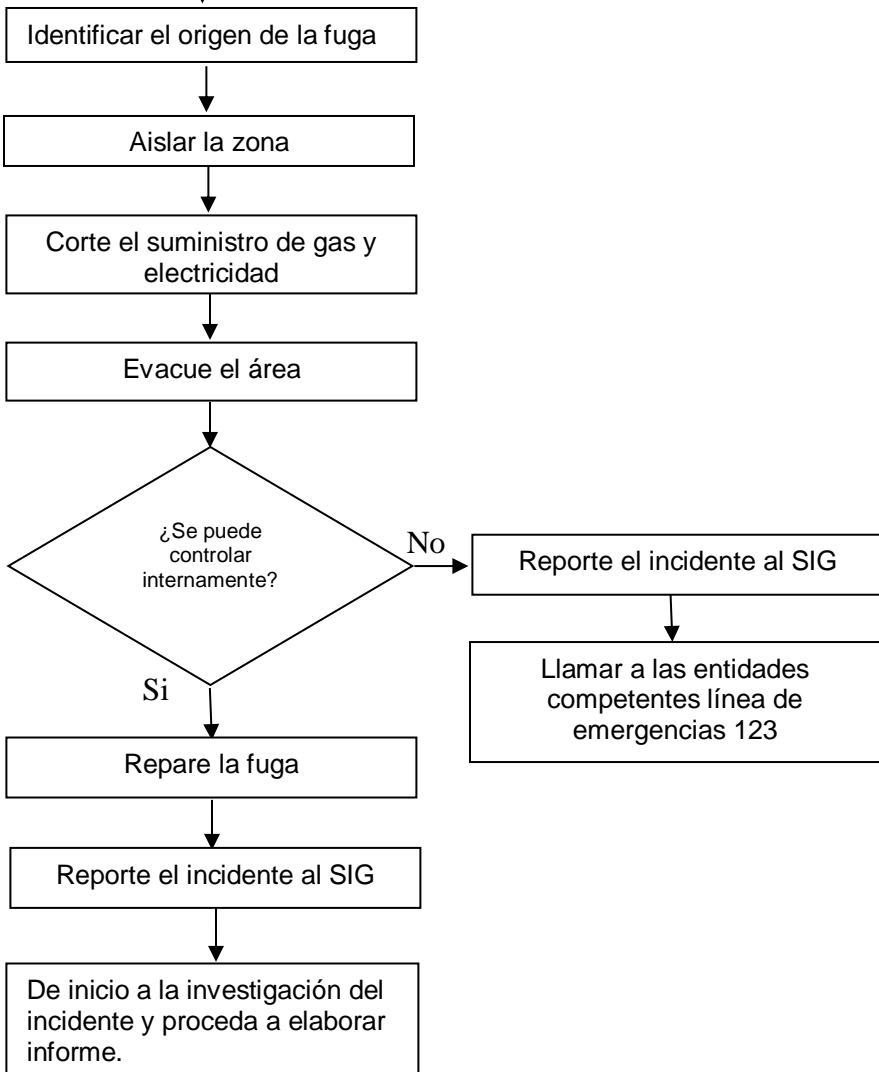
Comité de emergencias

Directivas y jefe de emergencias

**PROCEDIMIENTO OPERATIVO NORMALIZADO.
FUGA DE GAS NATURAL**

OBJETIVO.
Describir el proceso para la preparación y respuesta ante una emergencia por fuga de gas natural, en los puestos de trabajo e instalaciones de MISSION SECURITY.

RECURSOS: equipo de primeros auxilios, extintores y sistemas de comunicación.

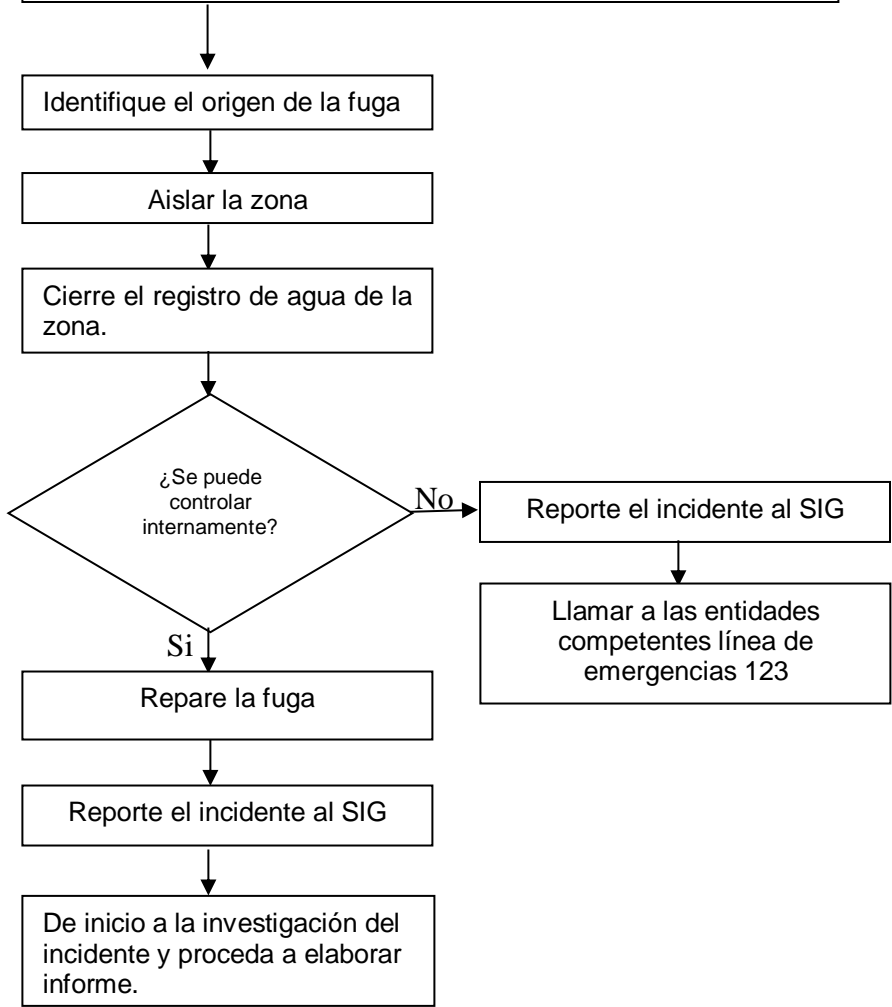


- Responsables**
- Brig. Evacuación
 - Brig. Emergencias
 - Jefe y coordinador de emergencias
 - Brigada contraincendios
 - Bomberos
 - Comité de emergencias
 - Directivas y jefe de emergencias

**PROCEDIMIENTO OPERATIVO NORMALIZADO.
FUGAS INTERNAS DE AGUA**

RECURSOS: equipo de primeros auxilios, extintores y sistemas de comunicación.

OBJETIVO.
Describir el proceso para la preparación y respuesta ante una emergencia por fugas internas de agua, en los puestos de trabajo e instalaciones de MISSION SECURITY.



- Responsables**
- Brig. Evacuación
 - Brig. Emergencias
 - Jefe y coordinador de emergencias
 - Brigada contra incendios
 - Comité de emergencias
 - Directivas y jefe de emergencias

**PROCEDIMIENTO OPERATIVO NORMALIZADO.
INCENDIO DE RESIDUOS PELIGROSOS**

RECURSOS: equipo de primeros auxilios, extintores y sistemas de comunicación.

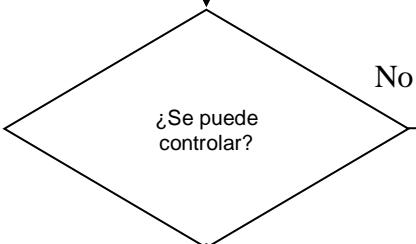
OBJETIVO.
Describir el proceso para la preparación y respuesta ante una emergencia por explosión de residuos peligrosos, en los puestos de trabajo e instalaciones de MISSION SECURITY.

Emplear elementos de protección personal (guantes, mascarara, traje de protección)

Aislar la zona

Identificar la fuente de explosión o ignición.

Emplear el extintor para controlar la emergencia.



Reportar el incidente al SIG

Llamar a los bomberos

Dejar el área en ventilación por 24 horas.

Dejar el área en ventilación por 24 horas.

Limpiar y desinfectar la zona

Recoger y disponer de los residuos sólidos generados de acuerdo a su clasificación.

Reportar el incidente al área SIG.

De inicio a la investigación del incidente y proceda a elaborar informe.

- Responsables**
- Brig. Evacuación
 - Brig. Emergencias
 - Jefe y coordinador de emergencias
 - Brigada contraincendios
 - Bomberos
 - Comité de emergencias
 - Directivas y jefe de emergencias