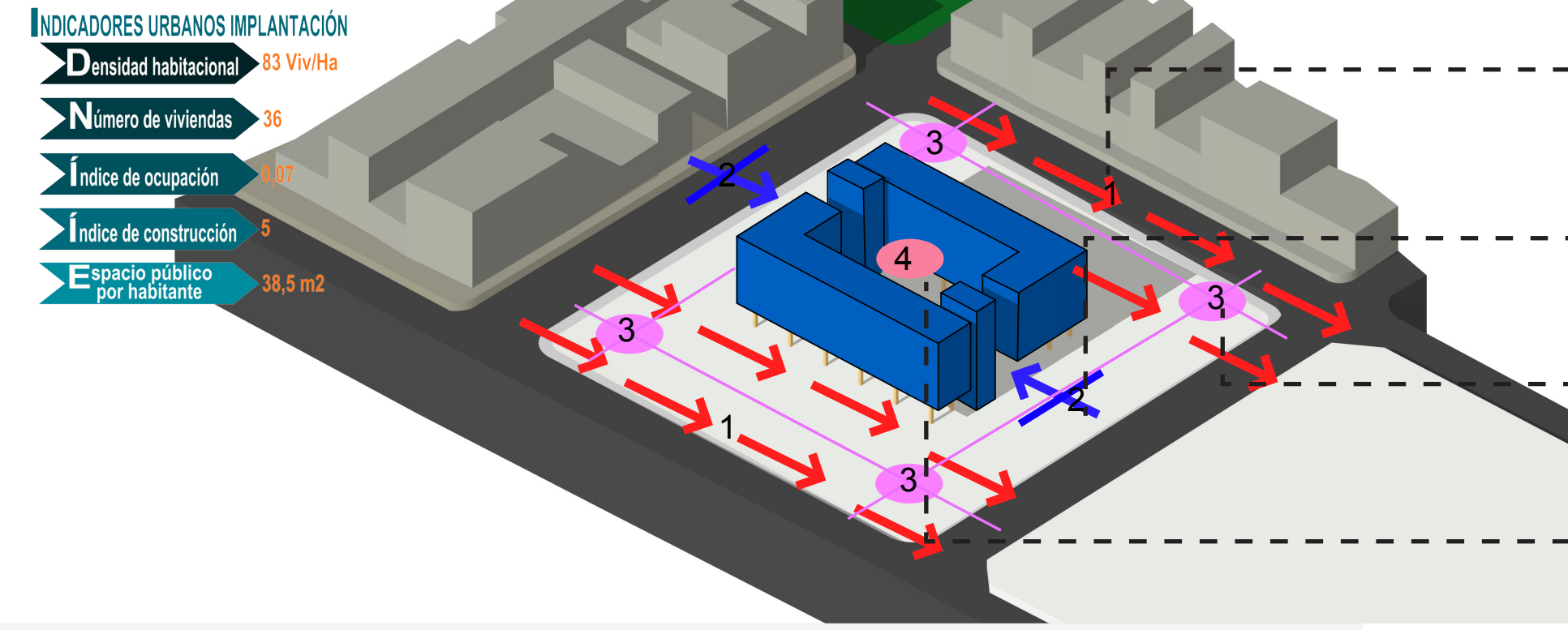


## FASE III. CRITERIOS DE DISEÑO - FACTORES BIOCLIMATICOS MATRIZ DE ANÁLISIS TIPOLOGÍA BAJO ASPECTOS HELIOTERMICOS

### TIPOLOGÍA DE BLOQUE HABITACIONAL EN CLAUSTRO ORTOGONAL



1. Tendencia de circulación en sentido oeste - oriente. En dirección a la cr 15, promovida por su carácter dotacional.
2. Tendencia de circulación peatonal semiprivada. En dirección a los puntos fijos del bloque habitacional.
3. Puntos de agrupación social. Articuladores entre contexto y conexión vertical del bloque habitacional.
4. Puntos de agrupación social con carácter semi-privado.

### CONCLUSIONES

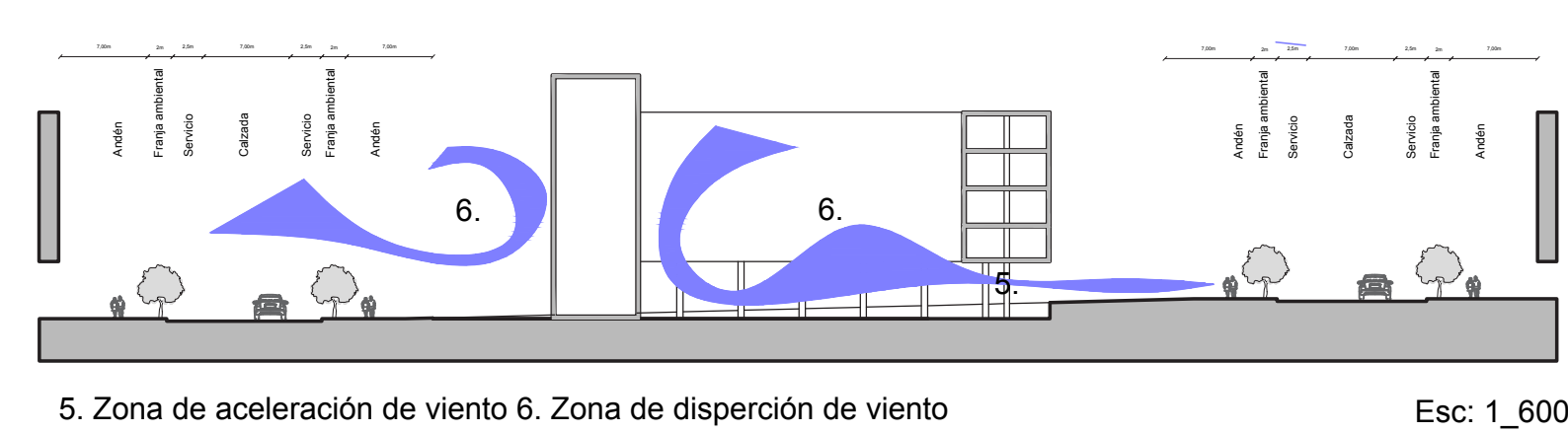
1. La implantación en tipología en claustro ortogonal permite una densidad habitacional baja, lo cual permite eficiencia en la ocupación del terreno.
2. Los índices de ocupación y construcción dan como resultado un elevado metraje de espacio público por habitante con características articuladoras.
3. La tipología permite la tendencia actual de circulación peatonal en sentido oeste - oriente sin interrupciones físicas ni visuales. A demás organiza los flujos hacia los puntos fijos de bloque habitacional por circulaciones semi-privadas.
4. Se generan puntos de reunión social articulados por circulaciones públicas transversales a demás de un punto semi-privado de integración social totalmente vigilado por las características panópticas del claustro.

### VALORACIÓN DE IMPLANTACIÓN

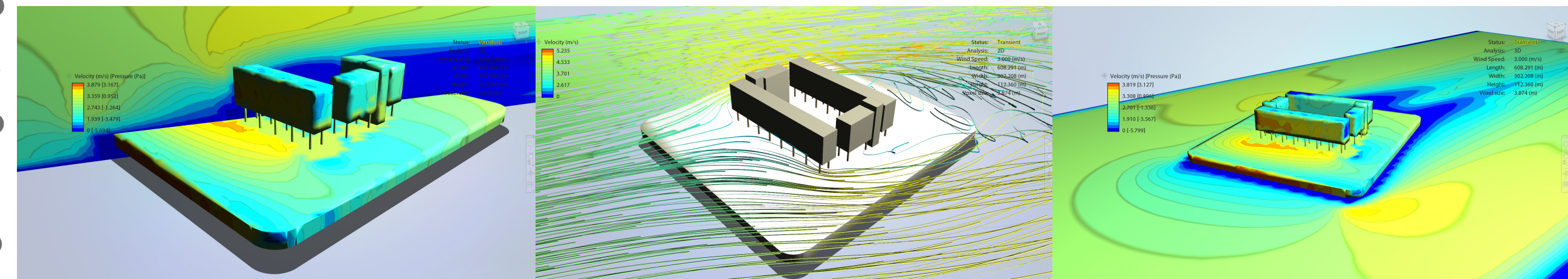
Malo ① Regular ② Bueno ③ Excelente ④ Total: 31

Densidad-eficiencia:	2	Articulación de espacio público:	4	Sombreamiento:	4
Espacio público:	4	Complejidad morfológica:	3	Radiación:	2
Circulaciones peatonales:	4	Control de espacio público:	4	Ventilación:	3

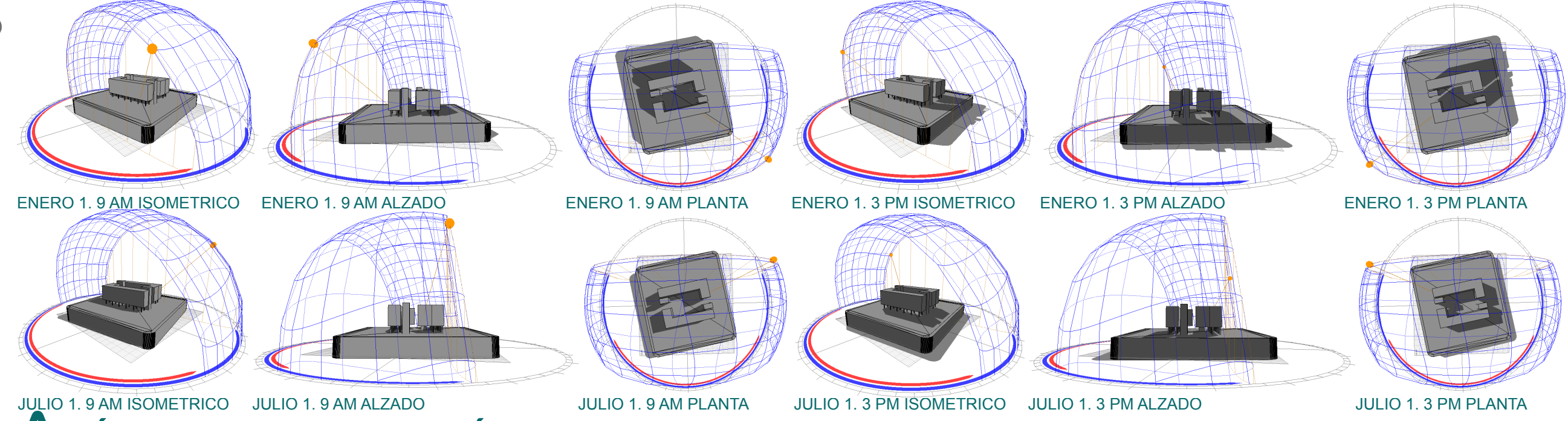
### ANÁLISIS INCIDENCIA EÓLICA



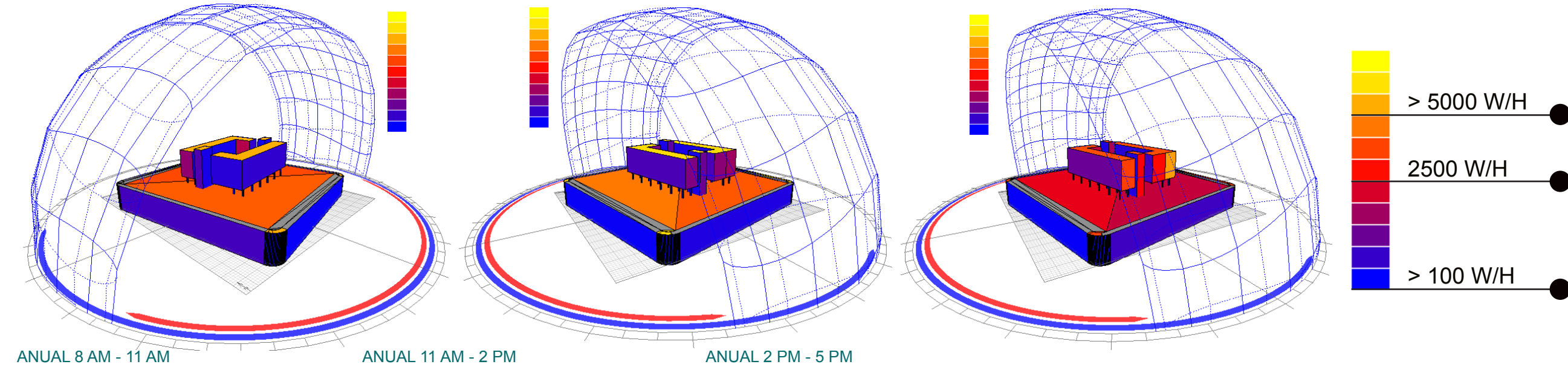
### ANÁLISIS DE FLUJO VIENTOS



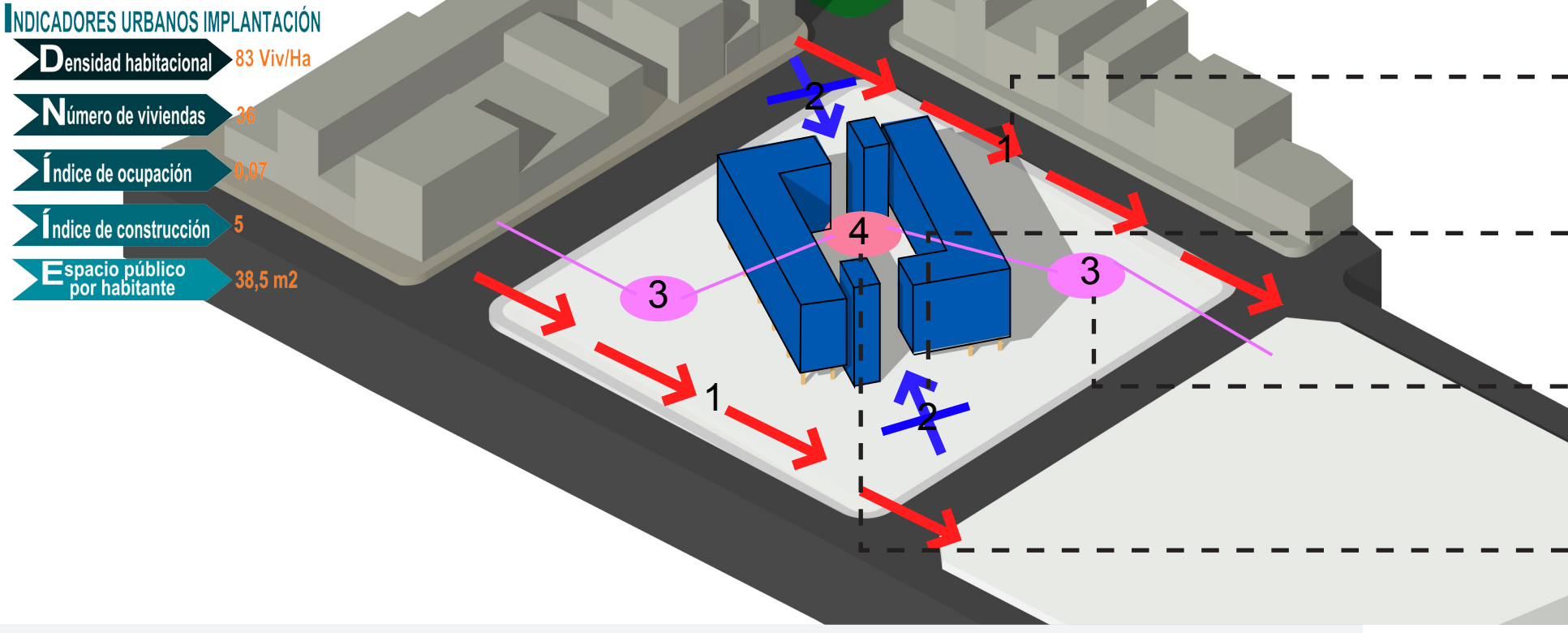
### ANÁLISIS DE SOMBREAMIENTO



### ANÁLISIS DE RADIACIÓN SOLAR



### TIPOLOGÍA DE BLOQUE HABITACIONAL EN CLAUSTRO DIAGONAL



1. Tendencia de circulación en sentido oeste - oriente. En dirección a la cr 15, promovida por su carácter dotacional.
2. Tendencia de circulación peatonal semiprivada. En dirección a los puntos fijos del bloque habitacional.
3. Puntos de agrupación social. Articuladores entre contexto y conexión vertical del bloque habitacional.
4. Puntos de agrupación social con carácter semi-privado.

### CONCLUSIONES

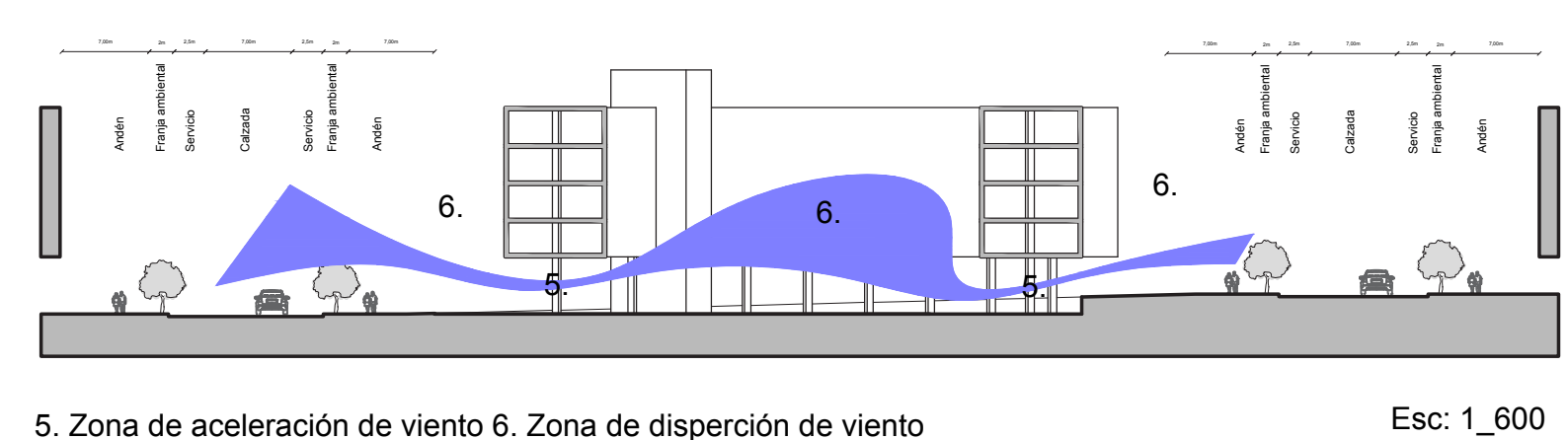
1. La implantación en tipología en claustro diagonal permite una densidad habitacional baja, lo cual disminuye la eficiencia en la ocupación del terreno.
2. Los índices de ocupación y construcción dan como resultado un elevado metraje de espacio público por habitante con características articuladoras.
3. La tipología permite la tendencia actual de circulación peatonal en sentido oeste - oriente sin interrupciones físicas ni visuales. A demás genera circulaciones transversales diagonales mas atractivas debido a la doble perspectiva generada por la esquina.
4. Se generan puntos de reunión social definidos por la volumetría del bloque, la demás de un punto semi-privado de integración social totalmente vigilado por las características panópticas del claustro.

### VALORACIÓN DE IMPLANTACIÓN

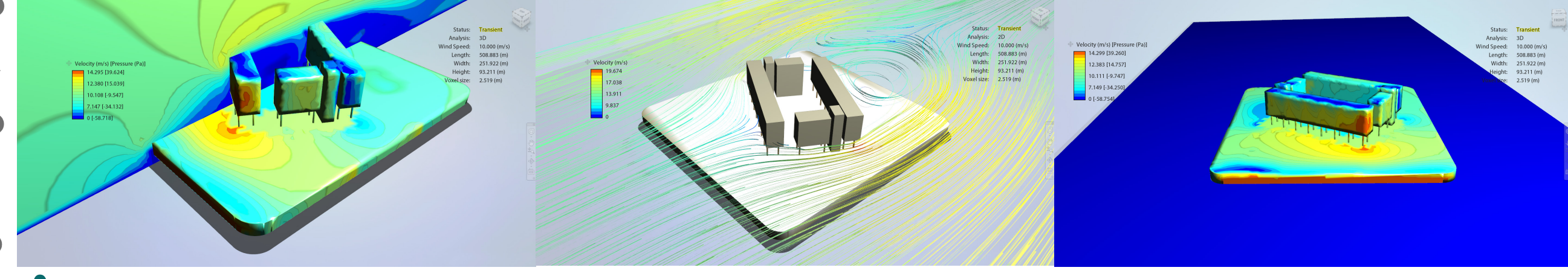
Malo ① Regular ② Bueno ③ Excelente ④ Total: 31

Densidad-eficiencia:	2	Articulación de espacio público:	4	Sombreamiento:	3
Espacio público:	4	Complejidad morfológica:	4	Radiación:	1
Circulaciones peatonales:	4	Control de espacio público:	4	Ventilación:	3

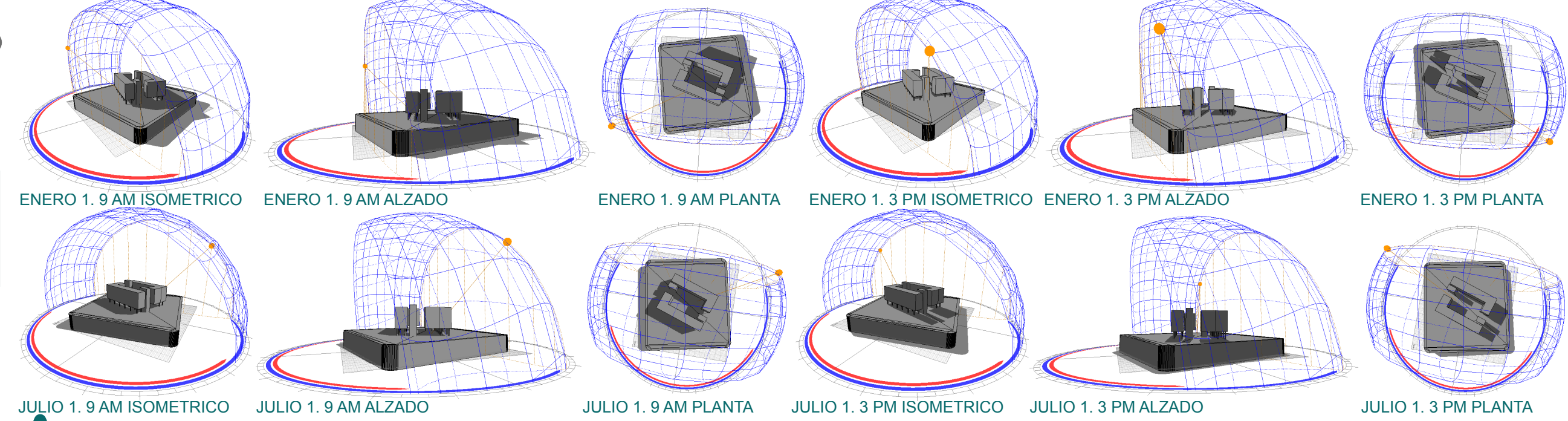
### ANÁLISIS INCIDENCIA EÓLICA



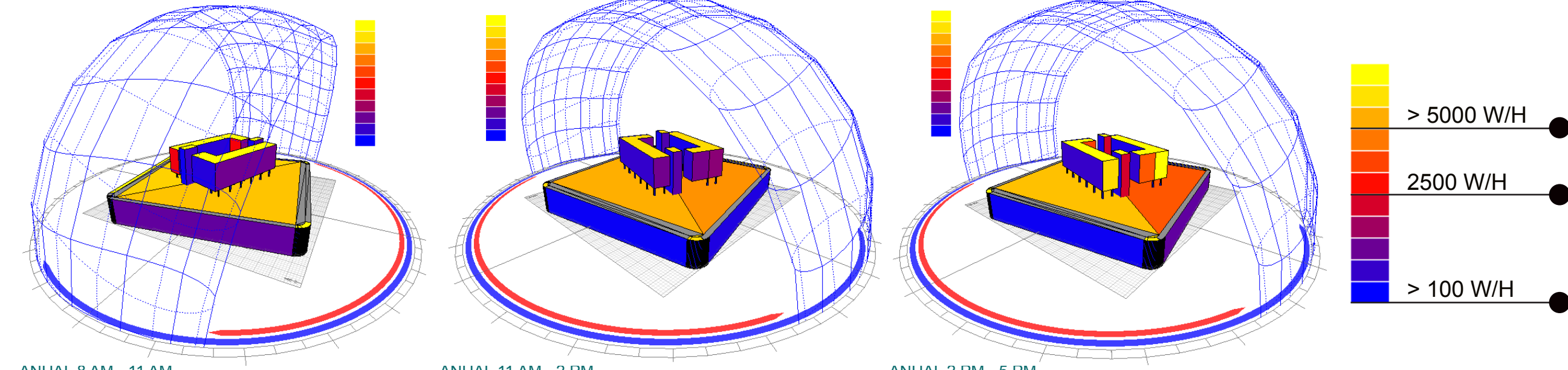
### ANÁLISIS DE FLUJO VIENTOS



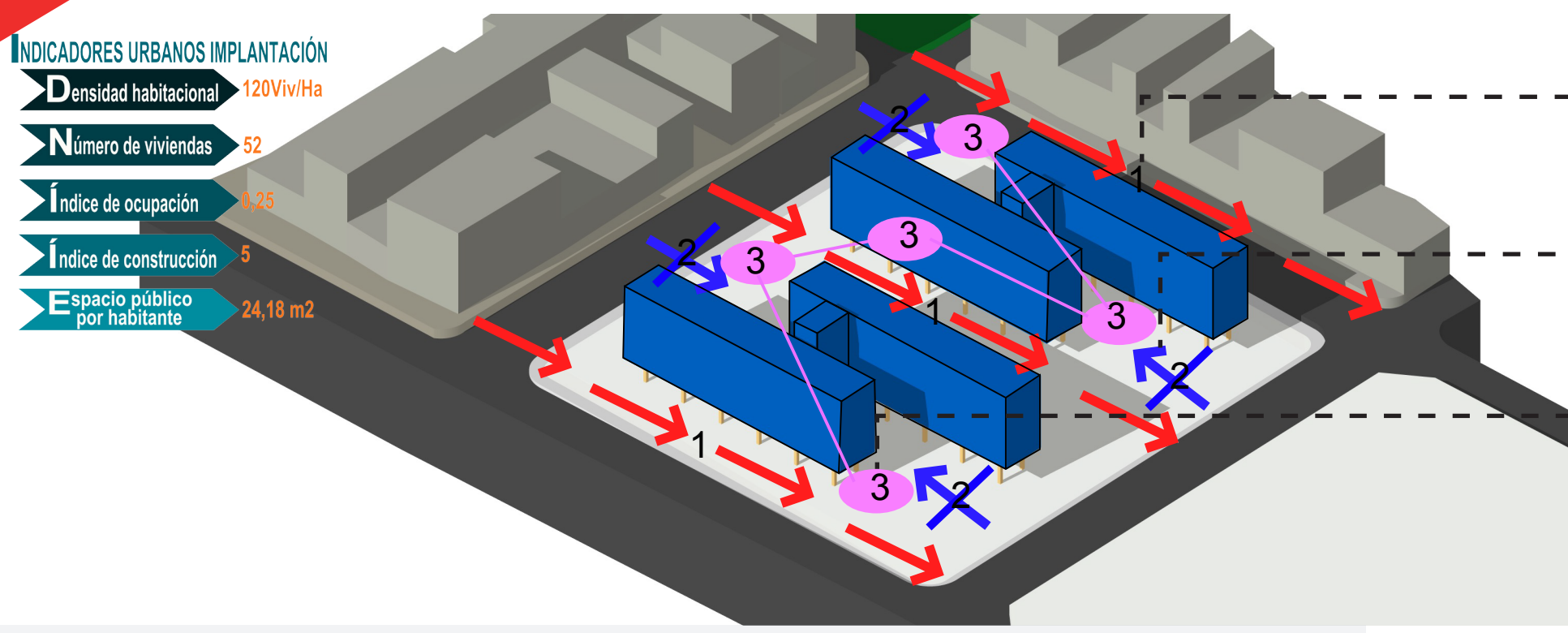
### ANÁLISIS DE SOMBREAMIENTO



### ANÁLISIS DE RADIACIÓN SOLAR



### TIPOLOGÍA DE BLOQUE HABITACIONAL EN S ORTOGONAL DOBLE



1. Tendencia de circulación en sentido oeste - oriente. En dirección a la cr 15, promovida por su carácter dotacional.
2. Tendencia de circulación peatonal semiprivada. En dirección a los puntos fijos del bloque habitacional.
3. Puntos de agrupación social. Articuladores entre contexto y conexión vertical del bloque habitacional.

### CONCLUSIONES

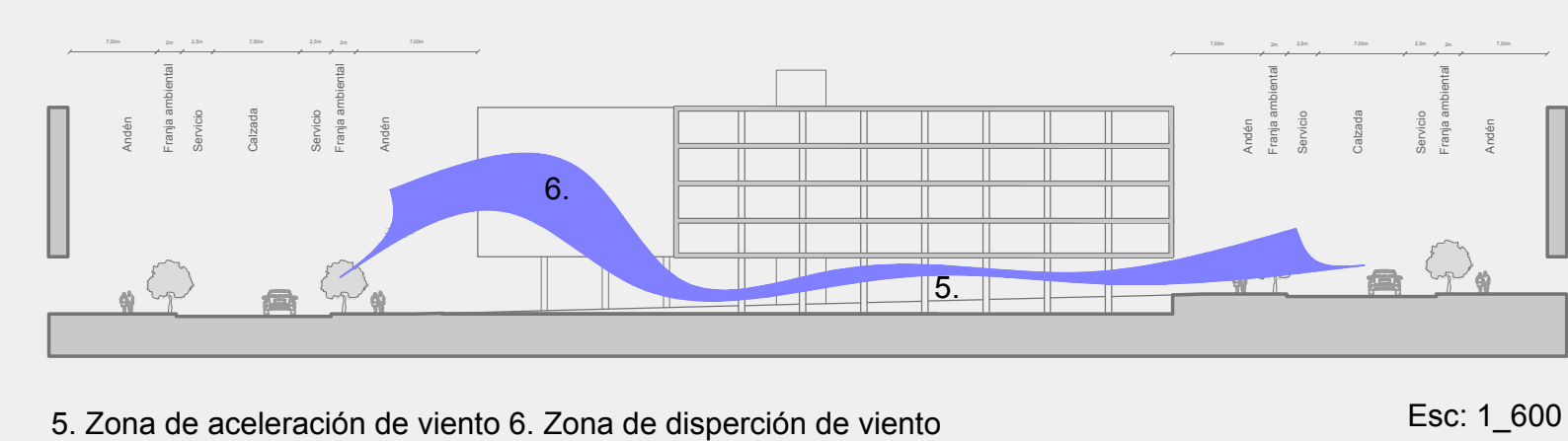
1. La implantación en tipología en S doble ortogonal permite una densidad habitacional media, lo cual hace que la eficiencia en la ocupación del terreno sea razonable.
2. Los índices de ocupación y construcción dan como resultado un elevado metraje razonable de espacio público por habitante con características articuladoras.
3. La tipología permite la tendencia actual de circulación peatonal en sentido oeste - oriente sin interrupciones físicas ni visuales. A demás genera circulaciones transversales de carácter semi-privado que conectan al espacio público con los puntos de distribución vertical de cada bloque habitacional.
4. Se generan puntos de reunión social muy definidos por la morfología del bloque, los cuales logran articularse a través de circulaciones públicas por planta baja libre.

### VALORACIÓN DE IMPLANTACIÓN

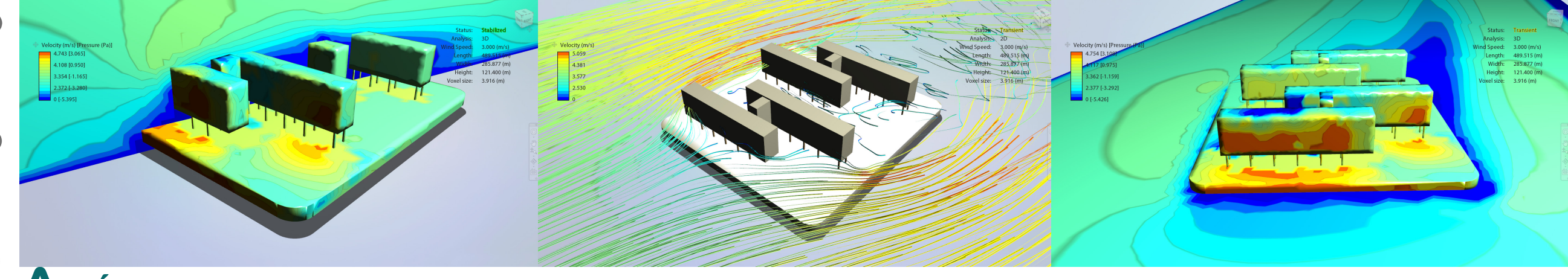
Malo ① Regular ② Bueno ③ Excelente ④ Total: 31

Densidad-eficiencia:	4	Articulación de espacio público:	4	Sombreamiento:	3
Espacio público:	4	Complejidad morfológica:	3	Radiación:	4
Circulaciones peatonales:	4	Control de espacio público:	4	Ventilación:	4

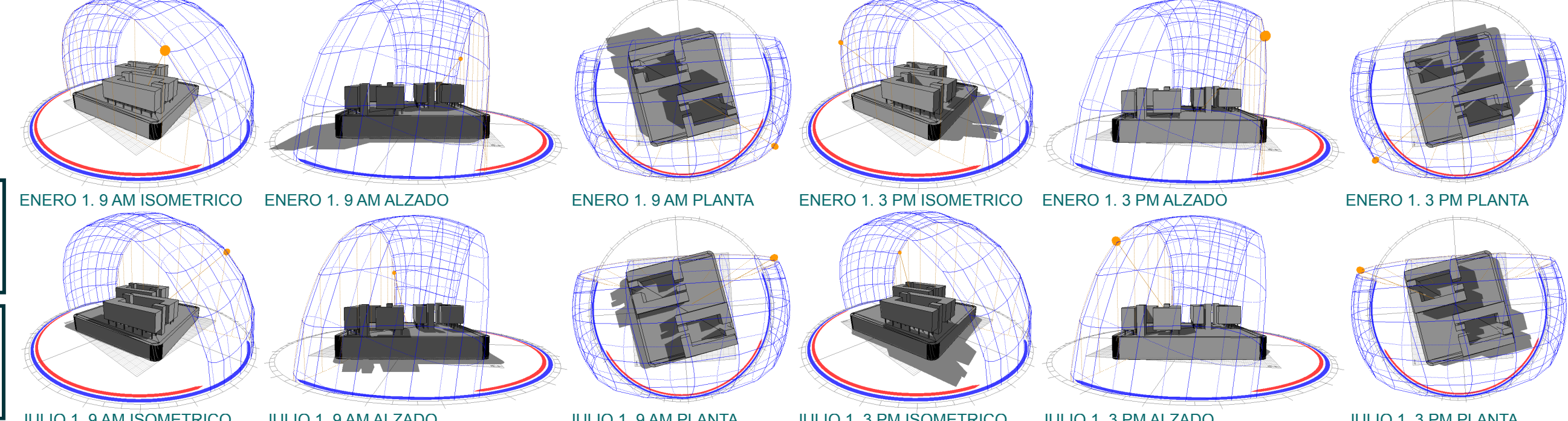
### ANÁLISIS INCIDENCIA EÓLICA



### ANÁLISIS DE FLUJO VIENTOS



### ANÁLISIS DE SOMBREAMIENTO



### ANÁLISIS DE RADIACIÓN SOLAR

