

## Maria Paula Leal Pinto

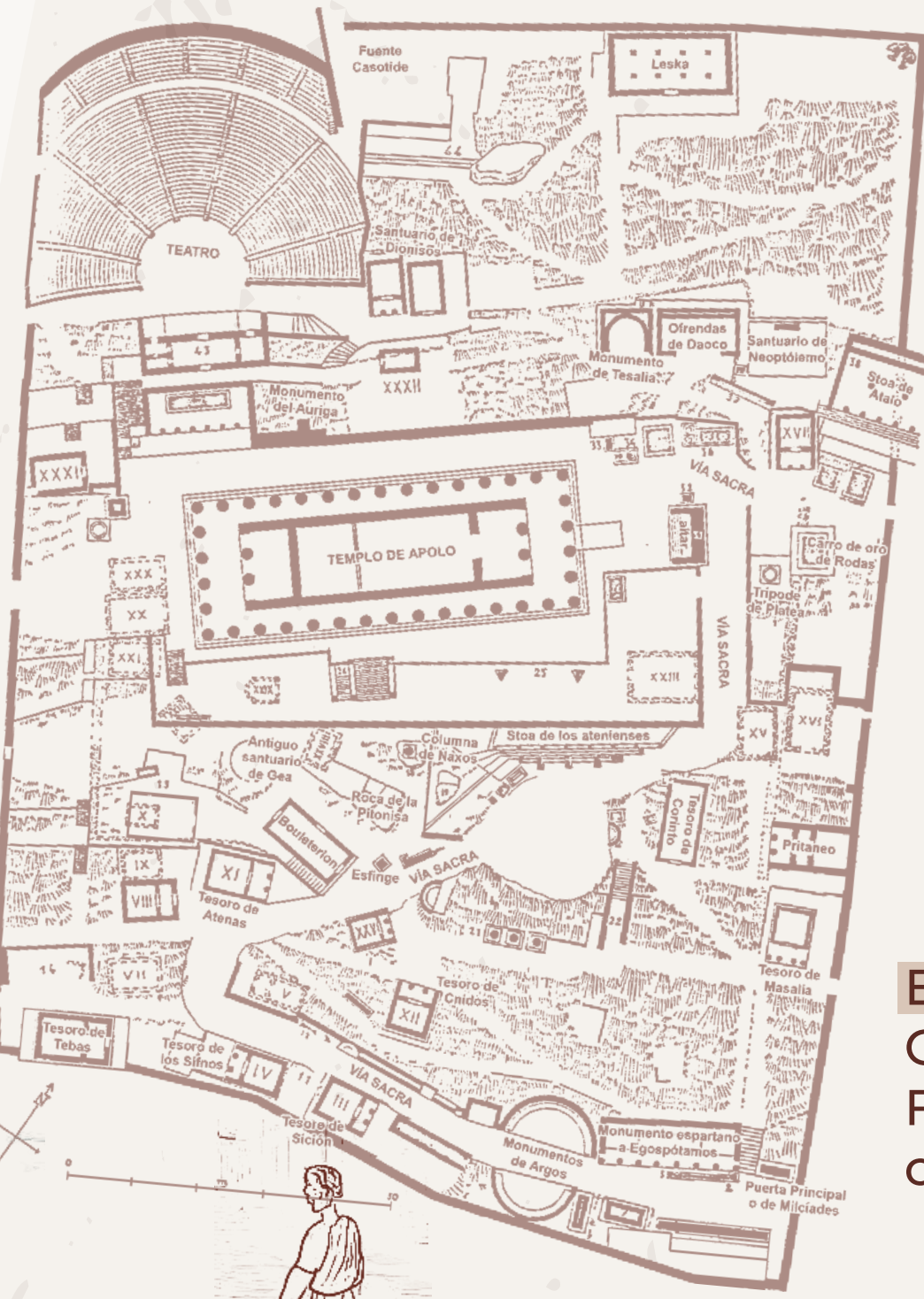


una persona creativa, analítica y con una profunda sensibilidad estética. Desde el ámbito académico, interés por la historia del arte, la teoría de la arquitectura, la sostenibilidad y el urbanismo. Posee capacidad para trabajar en equipo, comunicarse efectivamente y defender sus ideas de manera argumentada y visualmente clara. uele ser perseverante, organizado y con una gran capacidad de trabajo bajo presión, ya que enfrenta plazos exigentes y proyectos complejos. Tiene una fuerte vocación por mejorar el entorno construido, mostrando compromiso con el bienestar social y la innovación. Además, es curioso, observador y abierto a nuevas experiencias culturales y tecnológicas que enriquezcan su visión del mundo.



# La Ciudad De Pompeya

Urbanismo: La Cuadrícula Romana

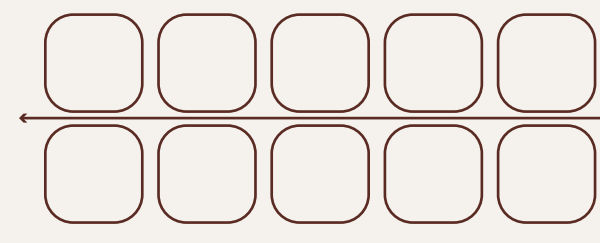


Pompeya, una antigua ciudad romana ubicada cerca de la bahía de Nápoles, es un testimonio arquitectónico sin igual de la vida cotidiana del siglo I d.C. Su preservación excepcional se debe a la erupción del Vesubio en el año 79 d.C., que la sepultó bajo una gruesa capa de ceniza y lapilli, congelando sus estructuras en el tiempo.

Pompeya es una fuente invaluable para entender la arquitectura clásica romana y la vida cotidiana.

### Trazado Ortogonal

Calles en cuadrícula (decumanus y cardo) para una organización eficiente.



### El Foro:

Corazón de la ciudad. Función: Centro cívico, religioso y comercial



### Basilica:

(justicia/comercio), Capitolio (templo), Curia (gobierno).



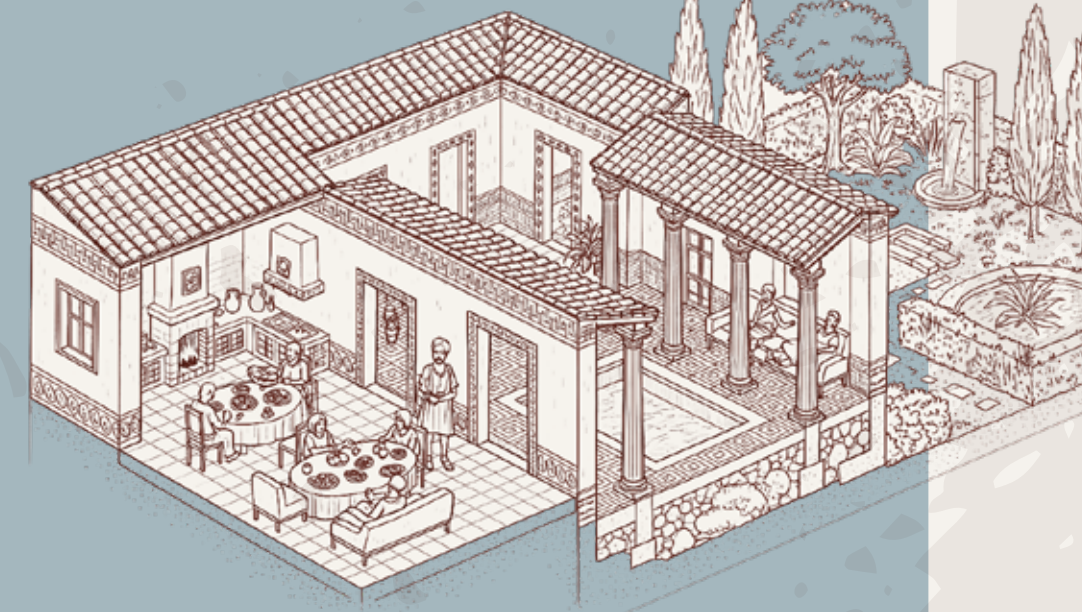
### Pilares:

En Pompeya eran elementos estructurales clave, generalmente de sección cuadrada o rectangular.



### Tipologías Residenciales

Las domus (casas) se organizaban alrededor de un atrio y un peristilo, priorizando la luz y privacidad.



### Estructuras en Pompeya

La ingeniería romana, evidente en Pompeya, se caracteriza por su robustez y funcionalidad. Las estructuras reflejan un profundo conocimiento de los materiales y técnicas constructivas de la época.

### Piedra Volcánica

### Ladrillo

### Mortero de Pozzolana



## Día 1

Exploramos la grandeza de la Roma antigua (Coliseo, Foros Romanos) y la solemnidad del Vaticano (San Pedro, Museos). Terminamos en el pintoresco Trastevere.

### ROMA



## Día 2

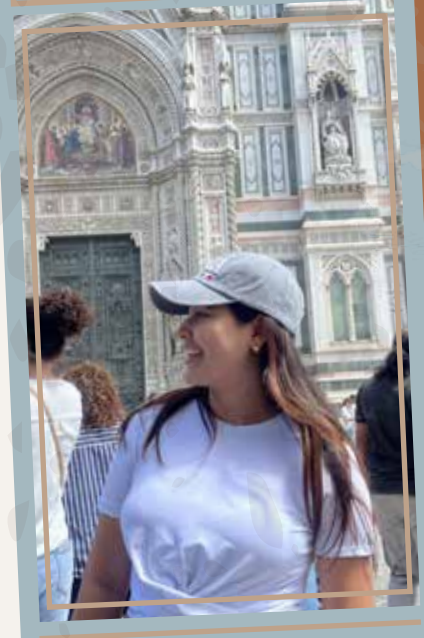
Viajamos en el tiempo a Pompeya para ver la vida romana preservada. Luego, en Capri, disfrutamos de un paseo en lancha por sus grutas y un recorrido por su capital escénica.

### POMPEYA Y CAPRI



## Día 3

### FLORENCIA



Desde el mirador de Michelangelo, admiramos Florencia. Recorrimos sus iconos renacentistas: el Duomo, el Ponte Vecchio y la Piazza della Signoria.

## Día 4

Vimos la Torre Inclinada de Pisa. En Cinque Terre, Patrimonio de la Humanidad, apreciamos sus pueblos costeros. Finalizamos en Génova, con vestigios de su pasado medieval.



## Día 5

### PORTOFINO, MILÁN



Navegamos a Portofino, un exclusivo rincón costero. Por la tarde, la imponente Catedral de Milán fue nuestro punto culminante.

Recorrimos la belleza de la región de los lagos, visitando Orta de San Giulio (Lago de Orta) y las orillas del Lago Maggiore, incluyendo sus islas.



Conocimos Verona, la ciudad de Romeo y Julieta. En Venecia, un traslado en barco nos llevó a la Plaza de San Marcos para explorar sus canales y el trabajo en cristal de Murano.

## Día 6

## Día 7

### VERONA, VENECIA



Visitamos la Basílica del Santo en Padua. Luego, el país fortificado de San Marino y la conservada ciudad medieval de Gubbio

## Día 8

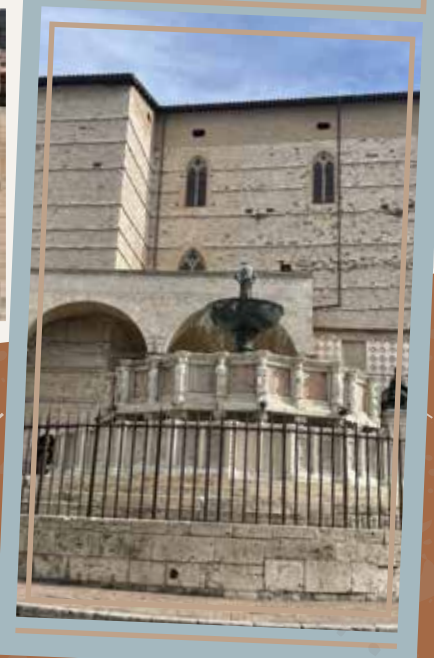
### PADUA, SAN MARINO, GUBBIO, PERUGIA



Exploramos la histórica Perugia y su arquitectura de piedra. En Asís, conocimos la Basílica de San Francisco, antes de regresar a Roma

## Día 9

### PERUGIA, ASÍS, ROMA



### VATICANO



## Día 10

### Aporte a mi Formación Académica

Este viaje me permitió comprender la evolución arquitectónica, observando la superposición de épocas y estilos en Roma, desde el Coliseo hasta el Vaticano. El análisis urbano se hizo tangible al caminar por foros y plazas de Florencia. La materialidad y la técnica fueron evidentes en la piedra de Perugia y Asís, o el cristal de Murano en Venecia. La integración paisajística en la región de los lagos y Cinque Terre demostró la armonía con el entorno. Finalmente, el patrimonio en Pisa o Venecia me enseñó sobre la conservación y la intervención consciente.

### Aporte a mi Profesión

Este viaje ha sido una fuente de inspiración para el diseño, enseñándome a mirar más allá de la estética y a pensar críticamente sobre cómo los espacios afectan la experiencia humana. La observación de la artesanía de Murano reforzó el valor del detalle. Me brindó una visión global y contextual, demostrando que la arquitectura está profundamente arraigada en el contexto social y geográfico. El respeto por el patrimonio se consolidó al ver cómo se han preservado estas ciudades históricas.

