

**PROGRAMA RADIAL
MUNDO ESPECIAL
(PLAN DE NEGOCIOS)**

Andrés Carvajal Riveros

**Universidad Santo Tomas
Facultad Comunicación Social para la Paz
2012**

**PROGRAMA RADIAL
MUNDO ESPECIAL**

AUTOR

ANDRÉS GUILLERMO CARVAJAL RIVEROS COD: 2052812

Trabajo de grado para optar al título de:

Comunicador Social para la Paz

**Universidad Santo Tomas
Facultad Comunicación Social para la Paz
2012**

Nota de aceptación:

Firma Presidente de Jurado

Firma de Jurado

Firma de Jurado

AGRADECIMIENTOS

Agradezco a DIOS por haberme permitido realizarme como profesional y persona en tan prestigiosa universidad, a mis padres por darme la oportunidad de crecer, educarme y apoyarme durante todo este proceso académico, a la Doctora Norma Velázquez y tutores por ser mis guías a lo largo de este proyecto.

INDICE

Capitulo 1 Generalidades:

1.1 Fundamentación Humanística	8
1.2 Origen y Motivación del proyecto	8
1.3 Objetivo del Proyecto	9
1.4 Justificación	10
1.5 Planteamiento del Problema	11
1.6 Antecedentes Empresariales Similares	12

Capitulo 2 Mercadeo

2.1 Definición del Producto.	16
2.1.1 Misión.	17
2.1.2 Visión.	17
2.1.3 Logo.	18
2.1.4 Eslogan.	18
2.2 Producto.	19
2.3 Zona de Influencia.	20
2.4 Encuesta.	22
2.4.1 Tabulación.	24
2.4.2 Análisis de la Encuesta.	24
2.5 Competencia.	27
2.6 Perfil del Consumidor o Mercado Potencia.	28

Capitulo 3 Fase Técnica

3.1 Localización.	30
3.2 Tamaño del Proyecto.	31
3.3 Diagrama Fases Técnicas del Proceso de Producción.	32
3.3.1 Fases Técnicas del Proceso de Producción.	33
3.4 Recursos Técnicos Requeridos para cada Fase y Formas de Adquisición.	34
3.5 Personal Requerido para cada Fase el Proceso de Producción.	35
3.6 Sistema de Control de Calidad Sobre la Producción.	36

Capitulo 4 Administrativa

4.1 Organigrama.	38
4.1.1 Personal a Contratar.	40
4.1.2 Manual de Funciones.	41
4.2 Proceso de Selección.	44

4.2.1 Pasos de Selección.	44
4.3 Tipos de Contrato.	47
4.3.1 Aspectos Legales.	48
4.3.2 Aportes Parafiscales.	50
4.4 Minuta de Constitución	50

Capitulo 5 Financiera

5.1 Inversión.	52
5.2 Proyección de Ingresos	52
5.3 Presupuesto Anual de Costos Operativos	53
5.4 Conclusión	54
5.5 Bibliografía	55

CAPITULO 1

GENERALIDADES

1.1 FUNDAMENTACIÓN HUMANÍSTICA

La creación de nuevos productos por los estudiantes universitarios se forman en el desarrollo integral, con todos los conocimientos adquiridos a lo largo de la carrera para suplementar las necesidades de la sociedad.

El programa de radio dedicado a la discapacidad cognitiva debe asumir la tarea de crear responsabilidad social, también contribuir y brindar orientación y apoyo adecuado a las familias que tienen un ser especial. Por eso el humanismo, valores y principios tiene un importante papel en la realización de este producto

1.2 ORIGEN Y MOTIVACION DEL PROYECTO.

El mundo está saturado de factores que deterioran la salud de las personas, tanto en el aspecto físico, como psicológico y mental. Por ello se ve la necesidad de crear un espacio de diálogo, información y orientación para las personas con discapacidad cognitiva.

1.3 OBJETIVOS DE LA EMPRESA

OBJETIVO GENERAL:

Brindar un espacio participativo de opinión para personas con discapacidad cognitiva y su entorno familiar, con información oportuna en diferentes campos relacionados como educación, empleo, salud, cultura, recreación entre otros.

OBJETIVOS ESPECIFICOS:

- Brindar “orientación” profesional especializada a las personas discapacitadas y sus familias
- Incorporar conocimientos sobre la realidad de personas con discapacidad, buscando elevar la conciencia y sensibilidad hacia este segmento de la población.
- Promocionar una imagen positiva de las personas con discapacidad
- La emisión radial pretende divulgar experiencias para tratar de mejorar la calidad de vida de los discapacitados y que puedan participar de una verdadera oportunidad en su rol personal y laboral.
- Concientizar a la sociedad de ser más equitativa y tolerante ante la discapacidad.
- Estudiar el medio radial de tal manera que permita analizar la oferta y la demanda para un programa de este tipo.
- Establecer una base académica que abra espacios hacia el futuro para la profundización de los estudios con un tema tan sensible como es la discapacidad de un ser humano

1.4 JUSTIFICACION

Las personas con discapacidad y sus familias están sometidas a una gran discriminación en todos los campos, haciéndoles muy difícil sobrellevar esta condición. Se ve la necesidad de crear un programa de radio donde tengan la oportunidad de expresarse y a la vez de conocer otros puntos de vista que les abran nuevas expectativas y tengan herramientas que les permitan enfrentarse a una sociedad donde se sigue viviendo un contexto de discriminación y abandono social.

De igual forma se quiere hacer una paulatina transformación social y cultural que permitan un mundo diferente. Por medio de la difusión y promoción se ayuda a la integración social de todas las personas con discapacidad y a sus familias.

Este proyecto plantea la creación de un programa radial que se transmitiría los días festivos en un horario que podría ser el de las 8:30 p.m, por una emisora de alta penetración en el mercado. Además, debería contar con presentadores que encaminan el programa con un lenguaje ágil y dinámico y con un tratamiento fresco y amistoso. El esquema del programa deberá contar con una historia central que mantenga la atención del oyente, esperando que el programa radial capture el mercado y permita su penetración en el mismo volviéndolo viable y justificando su emisión.

1.5 PLANTEAMIENTO DEL PROBLEMA

Este trabajo está enfocado dentro de la línea de los medios de comunicación, específicamente La Radio porque es un medio masivo de gran penetración en la comunidad; con facilidad de acceso para cualquier tipo de persona, edad y nivel social y económico, y puede ser escuchado y difundido en cualquier lugar y momento sin necesidad de tener tecnología especializada.

Dentro de este planteamiento surge la preocupación de por qué la discapacidad cognitiva es sinónimo de cosas negativas y degradantes; por qué no tiene la importancia que tienen otros temas, Se busca, a través de un programa radial, fortalecer la orientación a las familias y personas que conozcan sobre la discapacidad cognitiva y dar a conocer a la población en general información sobre una situación que toca a todas las clases sociales y que, hasta ahora, se ha tratado como un tabú.

El problema de investigación se plantea la necesidad de que la población con discapacidad cognitiva, conozcan y compartan sus experiencias con la orientación de personal calificado; de esta forma se den cuenta que no son los únicos, para con ello compartir y crear oportunidades tanto para la familia como para la persona que la padece, así abrir puertas con información verídica, que oriente sobre la discapacidad y la generación de soluciones.

ANTECEDENTES

El término discapacidad se acuña en la clasificación de las “Consecuencias de la enfermedad” presentado por la Organización Mundial de la Salud en 1980, en donde se define la deficiencia como *“toda pérdida o anormalidad de una estructura o función psicológica, fisiológica o anatómica; la discapacidad, como toda restricción o ausencia, debida a una deficiencia, de la capacidad de realizar una actividad en la forma o dentro del margen que se considera normal para el ser humano; y la minusvalía, como una situación desventajosa para un individuo determinado, consecuencia de una deficiencia o discapacidad, que limita o impide el desempeño de un rol que es normal en su caso, en función de su edad, sexo, factores sociales y culturales”.* **(Tomado del Congreso de la república de Colombia programa de fortalecimiento legislativo oficina de asistencia técnica legislativa.)**

Según la Organización Mundial de la Salud, entre el 7% y el 12% de la población total del mundo está afectada por algún tipo de discapacidad física, síquica o sensorial; en Colombia, como en otros países, se carece de información confiable con respecto al total de la población con discapacidad.

A pesar de no tener una estadística confiable e indagando con funcionarios que están a cargo de funciones directivas en algunas organizaciones dedicadas al cuidado y manejo de discapacitados, se observa que la cifras de personas afectados por algún tipo de discapacidad física podría ser de, más o menos, 47.872 personas, en el año 2011. (Ver anexo No. 2)

A pesar de elevado número de personas con discapacidad que hay en Colombia, es notorio que los medios de comunicación e incluso la población en general, no le prestan casi que ninguna atención a un tema tan relevante y sensible para la sociedad colombiana. Es así que, lamentablemente, en Colombia no hay un programa radial dedicado a la discapacidad; haciendo alusión a programas radiales que estén dirigidos a orientar a las personas discapacitadas, a sus familias y las organizaciones que trabajan en este ambiente. En casi todas las cadenas radiales hay programas de salud donde, en algunas ocasiones, dedican segmentos relacionados con diferentes tipos de discapacidad.

El presente proyecto plantea la necesidad de crear un espacio radial único y dedicado a las personas con discapacidad cognitiva y sus familias, promoviendo la concientización, educación y orientación, con la ayuda de diferentes profesionales expertos en determinadas especialidades. El programa crea conciencia sobre la necesidad de igualdad de derechos y oportunidades de las personas con discapacidad y de su entorno familiar.

ANEXO 2

Valor de una cuña radial de 30 Segundos

Horario matutino

Horas \ Programas	6:00-8:00a.m 8:00a.m – 10:00a.m	10:00am- 12:00 m
Radio Santa Fe	\$ 850.940	\$ 349.000
Cadena Súper	\$861.962	\$361.323
Radio Caracol	\$940.834	\$394.000
Todelar	\$849.243	\$ 310.236
RCN Radio	\$940.429	\$381.732
Radio Minuto de Dios	714.498	\$249.567
W radio	\$ 921.127	\$364.276
La fm	\$921.936	\$363.978
Radio María	\$698.226	\$219. 254

Fuente: Tomado de las diferentes emisoras radiales valores Octubre de 2011

En este anexo encontramos el valor asignado por las cadenas radiales a una cuña de 30 segundos en el horario de la **mañana**.

Ejemplo: Como podemos observar en el cuadro el valor de una cuña de 30 segundos cuesta \$ 850.940 el valor de 10 cuñas en horario matutino de 6:00a.m a 10:00a.m tiene un costo de \$ 8'509.400 (ocho millones quinientos nueve mil cuatrocientos) por día

Valor de una Cuña de 30 Segundos en la hora de la tarde:

Horas Programas	12.00m- 2:00pm	2:00pm- 4:00pm	4:00pm- 6:00pm	6:00pm- 8:00pm
Radio Santa Fe	\$257.140	\$257.140	\$257.140	\$257.140
Cadena Súper	\$270.432	\$252.565	\$270.786	\$252.565
Radio Caracol	\$426.395	\$376.098	\$426.395	\$356.897
Todelar	\$234.976	\$219.154	\$234.976	\$ 207.434
RCN Radio	\$352.154	\$324.024	\$339.848	\$315.210
Radio Minuto de Dios	\$231.098	\$188.672	\$231.098	\$ 125.659
W radio	\$348.793	\$319.786	\$336.328	\$310.521
La fm	\$423.768	\$400.768	\$426.245	\$347. 678
Radio María	\$219. 254	\$176. 204	\$ 219.859	\$173.435

Fuente: Tomado de las diferentes emisoras radiales valores Octubre de 2011

Estos son los valores asignados por las cadenas radiales en las horas de la tarde por una cuña emitida con una duración de 30 segundos. Las cuñas emitidas los fines de semana tienen un valor aproximado de 70.000 pesos a los 180.465 pesos, este valor depende de la popularidad o credibilidad que tiene el programa hacia la audiencia.

Ejemplo costo por 1000

RCN \$940.429 \Rightarrow 1.000.000 = \$1.00 centavo

Radio María \$698.226 \Rightarrow 1.000.000 = \$7.00 centavo

Como podemos observar en el siguiente ejemplo el costo por mil es 7 veces más costoso en la emisora radio María que en la emisora RCN.

CAPÍTULO 2

MERCADEO

2.1 DEFINICIÓN DEL PRODUCTO

Se propone posicionar el programa como medio de opinión interactiva, divulgando experiencias y luchas de las personas con discapacidad o de sus familias, igualmente la denuncia de actos que discriminen e impidan el desarrollo social y mejoramiento de calidad de vida de esta población; siempre asesorados por profesionales altamente capacitados.

5.1 Género: Informativo.

5.2 Nombre: Mundo Especial

5.4 Público Objetivo: el programa radial, podría tener una cobertura muy amplia. En realidad no debe tener restricciones en cuanto a la orientación lo que hace que éste llegue a personas de uno u otro sexo, cualquier estrato socio económico, en cualquier parte de país, con el ánimo de despertar su sensibilidad y deseo de conocer la realidad de los discapacitados.

5.5 Frecuencia y emisión: Todos los días festivos a las 8:30pm. Se plantea que el programa radial debe emitirse todos los días festivos, debido a que en ese día se coge el plan retorno y el programa puede ser escuchado en familia o por los integrantes del vehículo. Se sugiere que el horario sea a las 8:30pm por que la mayoría de los viajeros prefieren viajar de noche para evitar el trancón y la capitación del mensaje es mucho mejor.

5.6 Duración: 30 minutos La duración es de 30 minutos por que en ese tiempo se logran tratar temas de interés, siendo un tema tan complicado, que daría para más tiempo, pero la idea es captar la atención y lograr captar todo tipo de público. Donde podamos proveer una información accesible y oportuna, en diversos campos como salud, empleo, cultura, y recreación, para las personas discapacitadas y sus familias.

5.7 Secciones: Historia central, crónica, amigos, agendate. Esta secciones de este programa es porque al hacer un estudio, e indagar sobre la discapacidad en Colombia se llevo a la conclusión que estos temas respondían a las necesidad es de la población discapacitada y su familias. Según recomendación basada en la experiencia, no se deben tener tantas secciones para no agotar las posibilidades.

2.1.1 MISIÓN

La misión del programa es brindar un espacio de participación interactiva, donde se promocióne una imagen positiva de las personas con discapacidad.

2.1.2 VISIÓN

La visión es ser, en el medio de la radio, un programa que ofrezca opiniones alternativas para las personas con discapacidad cognitiva, sus familias y la sociedad, para que contribuya de manera significativa en una verdadera oportunidad de igualdad.

Se propone posicionar el programa como medio de opinión interactiva, divulgando experiencias y luchas de las personas con discapacidad o de sus familias, igualmente la denuncia de actos que discriminen e impidan el desarrollo social y mejoramiento de calidad de vida de esta población; siempre asesorados por profesionales altamente capacitados.

2.1.3 LOGO



2.1.4 ESLOGAN

TODOS SOMOS ÚNICOS TODOS SOMOS ESPECIALES

2.2 PRODUCTO

7.1 Titulo: Mundo Especial

7.2 Características del programa:

Programa de radio dedicado a la discapacidad cognitiva y las personas que colaboran a estas personas como voluntarios, el programa radial es informativo, educativo y cultural, el tiempo de duración es 30 minutos, en el horario de 8:30pm y será emitido todos los festivos, el tipo de audiencia son personas que padecen la discapacidad cognitiva familias y demás personas que estén interesados en conocer este tema el realizador emisoras interesadas en difundir el tema de la discapacidad cognitiva.

7.3 Contenidos:

Historia Central: aquí encontramos la historia de una familia que nos va a contar como ha sido el proceso con la persona que padece la discapacidad cognitiva vamos a tener un psicólogo y un medico invitado que nos oriente al oyente sobre el tema de la discapacidad y la inclusión a la sociedad.

Agendate: en esta sección que deriva para no saturar al oyente de la historia encontramos las diferentes actividades o eventos que realicen las fundaciones dedicadas a la discapacidad cognitiva.

Amigos: esta sección está dedicada a las personas que prestan su ayuda a personas con discapacidad cognitiva

7.4 Objetivo:

El objetivo del programa es dar a conocer el tema de la discapacidad cognitiva y crear conciencia ciudadana.

- Que el discapacitado sienta que se le acompaña.
- Que la familia y circulo del discapacitado entiendan que no están solos
- Que el público en general entienda el problema y sienta que puede ayudar
- Que las empresas sensibilicen.

2.4 ZONA DE INFLUENCIA

La zona de influencia corresponde a todas las localidades de Bogotá, pero enfocando este proyecto a los sectores donde hay mayor población con discapacidad cognitiva.



Localidades de Bogotá donde hay población con discapacidad Cognitiva

Localidad de Bogotá	Numero de Población con Discapacidad Cognitiva
TUNJUELITO	2010 HABITANTES
BARRIOS UNIDOS	802 HABITANTES
RAFAEL URIBE	836 HABITANTES
USAQUÉN	1635 HABITANTES
BOSA	3093 HAITANTES
SUBA	4.676 HABITANTES
LA CANDELARIA	117 HABITANTES
LOSMÁRTIRES	613 HABITANTES
SUMAPAZ	64 HABITANTES
SANTA FE	1149 HABITANTES
ANTONIO NARIÑO	815 HABITANTES
CHAPINERO	2271 HABITANTES
TESUAQUILLO	1575 HABITANTES
PUENTEARANDA	875 HABITANTES
FONTIBÓN	981 HABITANTES
USME	707 HABITANTES
SAN CRISTÓBAL	4148 HABITANTES
CIUDAD BOLÍVAR	8366 HABITANTES
ENGATIVÁ	3612 HABITANTES
KENNEDY	9527 HABITANTES
TOTAL	47.872

Tomado de la fundación para la investigación y el desarrollo y la educación especial FIDES

2.5 ENCUESTA PARA PERSONAS QUE TENGAN FAMILIARES O CONOCIDOS EN SITUACION DE DISCAPACIDAD.

Agradecemos el diligenciamiento de esta encuesta, es un instrumento que hace parte de una investigación académica, por favor responda con sinceridad

1. Tiene algún familiar o conocido con discapacidad cognitiva?

A: Si _____

B: No _____

2. Sabe usted que es la discapacidad cognitiva?

A: Si _____

B: No _____

3. Conoce usted programas de radio dedicados a la discapacidad cognitiva?

A: Si _____

B: No _____

C: Cuales _____

4. Escucharía un programa radial de dicado a la discapacidad cognitiva?

A: Si _____

B: No _____

5. Que hace falta para conocer más el tema de la discapacidad cognitiva?

A: Mas difusión radial _____

B: Mas apoyo a la familia _____

C: No conozco sobre el tema _____

6. ¿Considera usted que un programa de radio dedicado a la discapacidad cognitiva crea conciencia social?

A: Mucho_____

B: Nada_____

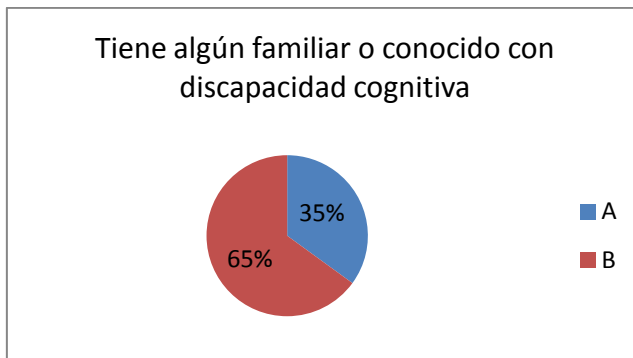
C: Poco_____

2.6 ANÁLISIS DE LA ENCUESTA

Total de encuestados: 20

1. Tiene algún familiar o conocido con discapacidad cognitiva?

RESPUESTA	ENCUESTADOS	%
A	7	35%
B	13	65%



Análisis: se puede analizar que 65% de las personas no conoce a nadie con discapacidad cognitiva, por lo tanto se presenta una oportunidad de abordar a esta población para inducirlos en el tema.

2. Sabe usted que es la discapacidad cognitiva?

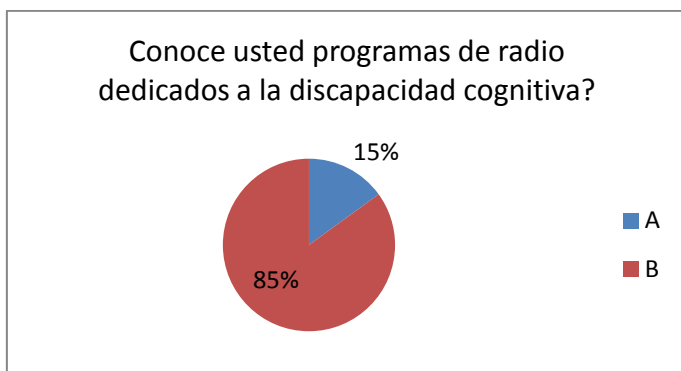
RESPUESTA	ENCUESTADOS	%
A	7	35%
B	13	65%



Análisis: la mayoría de la población no conocen que es la discapacidad cognitiva que es un 65% de los encuestados por lo tanto es importante difundir más información sobre el tema en los diferentes medios de comunicación.

3. Conoce usted programas de radio dedicados a la discapacidad cognitiva?

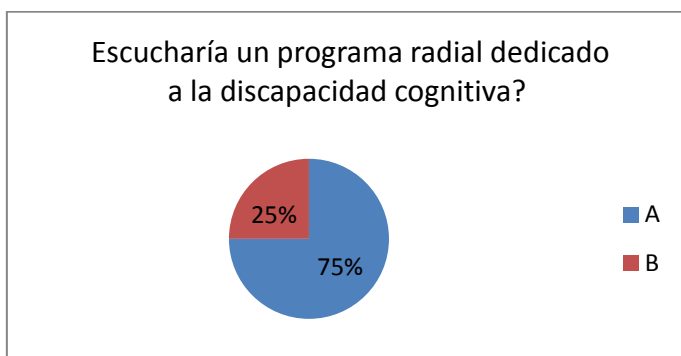
RESPUESTA	ENCUESTADOS	%
A	3	15%
B	17	85%



Análisis: el 85% de los encuestados no conoce programas radiales dedicados a la discapacidad pero les gustaría escuchar un programa, Lo que quiere decir que el programa radial es viable.

4. Escucharía un programa de radio dedicados a la discapacidad cognitiva?

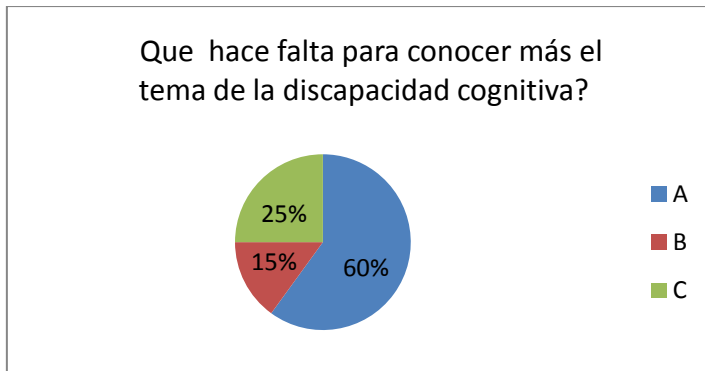
RESPUESTA	ENCUESTADOS	%
A	15	75%
B	5	25%



Análisis a la mayoría de los encuestados 75% si les gustaría escuchar un programa radial dedicado a la discapacidad por que les gustaría conocer más sobre el tema.

5. Que hace falta para conocer más el tema de la discapacidad cognitiva?

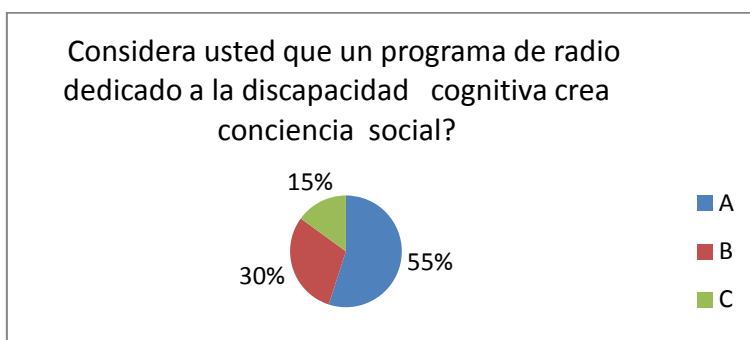
RESPUESTA	ENCUESTADOS	%
A	12	60%
B	3	15%
C	5	25%



Análisis: la grafica nos muestra que el porcentaje más alto es difundir el tema por medios radiales que arroja el porcentaje de 60% seguido por el 25% que es el de no conocen el tema y concluyendo que es un tema con poco defunción y por último el 15% es apoyo a las familias.

6. ¿Considera usted que un programa de radio dedicado a la discapacidad cognitiva crea conciencia social?

RESPUESTA	ENCUESTADOS	%
A	11	55%
B	6	30%
C	3	15%



Análisis: esta pregunta nos muestra que el 55% de los encuestados un programa radia dedicado al discapacidad si crea conciencia social lo cual es importante y es el objetivo del programa el 30% y 15% no están interesados y no les llama mucho la atención el tema de la responsabilidad social

2.5 COMPETENCIA

El presente cuadro nos muestra las competencias o programas radiales dedicados a la salud

EMISORA	DIAL	PROGRAMA	HORA	DÍA
Radio Santa Fe	1070 a.m.	Magazine de salud	10:00 a.m. – 11:00 a.m.	Lunes a Viernes
		Sexo salud y familia	2:00 p.m. – 03:00 p.m.	Lunes a Viernes
		Magazine de salud Magazine de salud	5:00am – 6.00am 10:00am – 10:30am	Domingos Sábados
Todelar	1280am	Noticiero de la Salud	9:00am – 10:00am	Lunes a Viernes
		Médico Todelar Especial Médico Dr. Álvarez	10:00am – 11:00am 4:00pm – 4:30pm	Lunes a Viernes Sábados
Radio Minuto de Dios	107.9 fm	La banca de parque	1:00pm – 3:00pm	Martes de salud
Radio María	1220 a.m.	Salud en sus hogares	10:00am – 11:00am	Lunes
		Taller de la salud	8:30pm – 9.00pm	Martes
Javeriana	91.9 fm	Medicina	8:30am – 9:00am	Sábados
Radio Caracol	109.9 fm.	Sana –mente	10:30 a.m – 11:00a.m	Lunes a Viernes
RCN Radio	93.9fm	RCN Noticias de la Madrugada	4:00am – 6:00am	Lunes a Viernes
		RCN Noticias de la Mañana	6:00am – 10:00am	Lunes a Viernes
W radio	99.9 fm	Lo más w	12:30pm – 2:00pm	Lunes a Viernes Y en este espacio se toca diversos temas de interés, como salud, tecnología, gastronomía, turismo, economía etc.
La fm	94.9 fm	Noticiero de La fm	4:00am -10:00am	Lunes a Viernes

La directora de la FM la Sra. Vicky Dávila y Sra. Yolanda Ruiz directora de RCN la radio me informa que en su programación, no tienen programas dedicados a la salud, sino que sacan el espacio en su programación por si, ocurre una noticia destacada en el tema de la salud se trata el tema.

2.6 PERFIL DEL CONSUMIDOR O MERCADO POTENCIA

Personas de todas las edades, hombres y mujeres con discapacidad cognitiva o cualquier otra discapacidad, de todos los estratos sociales, en cualquier parte del país. Además sus familias y, en general, su entorno.

CAPITULO 3

FASE TÉCNICA

3.1 Ingeniería del Proyecto

Como se ha visto durante el presente estudio que incluye, como es lógico, una profundización sobre la discapacidad cognitiva, se decide hacer un esquema para el montaje de un programa radial dirigido a este tipo de población y sus familias, por ser éstas quienes también sufren las consecuencias médicas y sociales de la enfermedad.

Este programa radial va dirigido a los discapacitados de todas las edades y su núcleo familiar en todo el país, y cubriendo todas las clases sociales; aunque es importante resaltar que aparentemente existe una relación entre la discapacidad y la pobreza pues es más recurrente en hogares de menores ingresos. La radio es un medio al que este grupo poblacional puede acceder de manera fácil, sencilla y clara.

Sin embargo y pese a algunos esfuerzos gubernamentales y de la empresa privada realizados en los últimos tiempos, las personas con discapacidad siguen viviendo un contexto de discriminación y profundo abandono social.

MUNDO ESPECIAL será un espacio radial que crea condiciones favorables a través de la apertura de conciencias, apuntando hacia la paulatina transformación social y cultural que permitan un mundo diferente. Se plantea como la oferta de un espacio de participación interactiva, que busca incidir en la promoción de una imagen positiva de las personas con discapacidad. Así mismo, divulgar las experiencias y las luchas de las personas con discapacidad, en forma testimonial de quien sufre la enfermedad, como también de sus familias.

MUNDO ESPECIAL será un programa pregrabado, con una duración de treinta minutos, donde van veinticinco al aire y cinco de cortinillas. Se transmitirá los días festivos en horario de 8:30 a 9:00 de la noche. Se contará con el apoyo y la asesoría de profesionales especializados en discapacitados, además de diferentes invitados conocedores del tema.

3.2 DIAGRAMA TAMAÑO DEL PROYECTO

TIEMPOS DE CADA SECCIÓN

Sección	Tiempos
Comando inicial	42 segundos
Saludos presentadores y presentación del invitado central	1 minuto
Comando Amigo especial	15 segundos
Historia central y comando mundo especial	6 minutos
Comando agenda te y entrevista	2 minuto
2 parte Historia central y comando mundo especial	6 minutos
Comando amigo especial y entrevista	2 minutos
Comando Voluntario especial y crónica voluntario	3 minutos
3 parte Historia central	6 minutos
Comando final y despedida	2 minutos

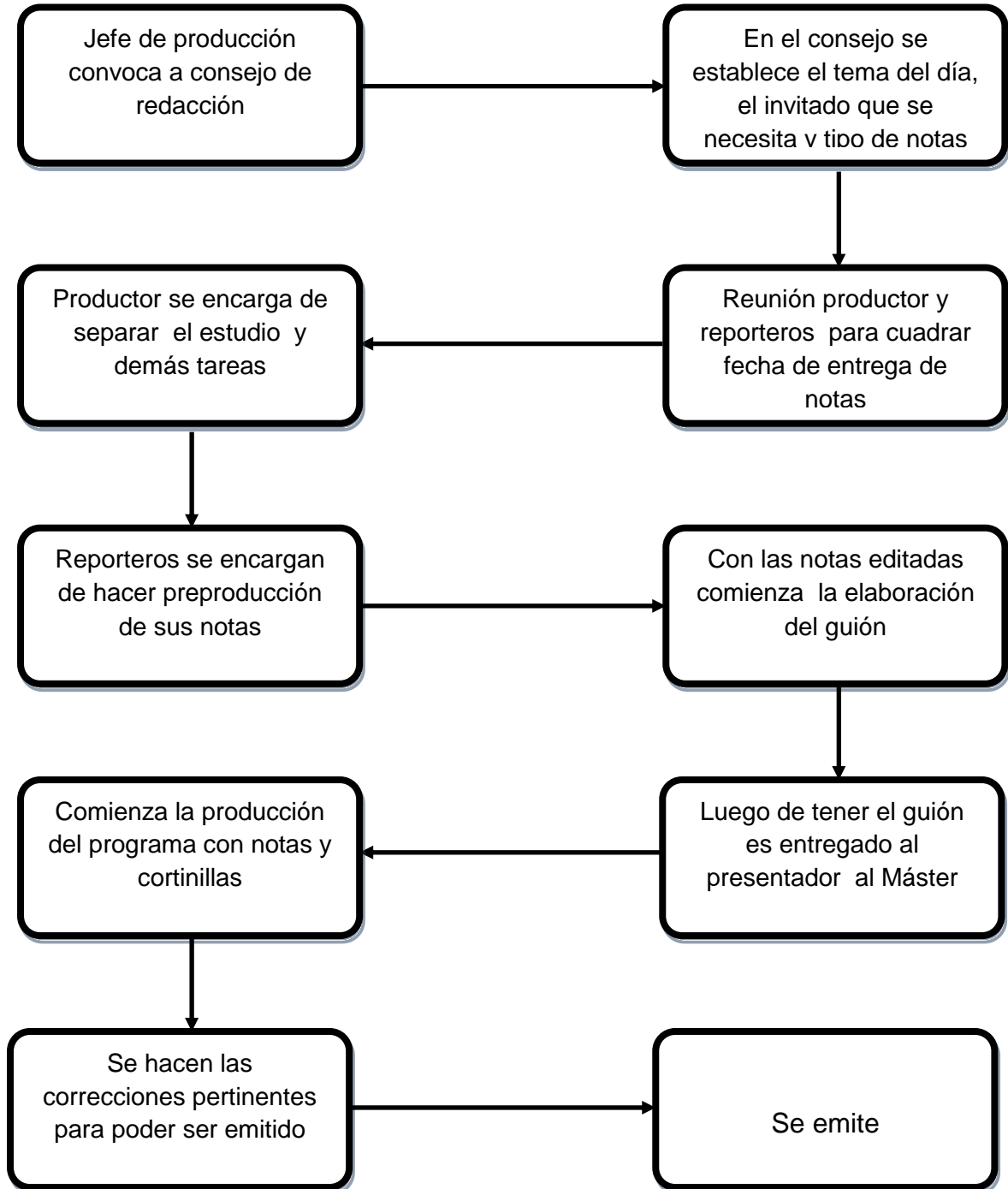
FUENTE: Investigación del autor.

La tabla de tiempos, indica la cantidad de minutos que se utilizarán en cada una de las secciones del programa radial.

Por ahora no se plantea tiempo para 'pauta' comercial. Pero, será muy importante, que en el futuro se comercialice el programa para que sea auto sostenible

3.3 DIAGRAMA FASE TÉCNICA

PROCESO DE PRODUCCIÓN DEL PROGRAMA RADIAL



3.3.1 FASE TÉCNICA DEL PROCESO DE PRODUCCIÓN

La elaboración del programa inicia con el jefe de producción que convoca al consejo de redacción, al productor, a los reporteros y presentadores; este consejo se encarga de la selección del tema central del programa y de los temas que irán en cada sección; luego de terminar el consejo de redacción el productor se reúne con los reporteros y cuadran fecha y hora para la entrega de material o notas de las secciones escogidas; además, el productor se encarga de buscar y separar el estudio para la preproducción y producción del programa. Busca la historia central y luego sigue la preproducción, que es cuando cada reportero se encarga de editar las notas de la sección correspondiente.

Al terminar de editar, las notas son entregadas <correspondientes a cada nota> al productor y ahí comienza la elaboración del guión. Este consta de los siguientes elementos mínimos para que sea operativo: nombre del invitado del día; tiempos de cada sección; cortinillas para controlar el tiempo del programa. EL guión es entregado a los presentadores y al encargado del máster. En este punto, se da inicio a la producción y a la grabación del programa con el invitado y los presentadores. Se enlazan las notas y las cortinillas, se realizan las correcciones necesarias y se llega a la finalización del proceso dejando el programa totalmente y listo para ser emitido al aire.

Cabe resaltar que se esquematizó un programa típico, pero cada semana puede haber cambio en el esquema por si alguna novedad en la producción del programa ejemplo llamar a un doctor o un psicóloga para que nos hable de una patología o un tema psicológico.

3.4 RECURSOS TÉCNICOS REQUERIDOS PARA CADA FASE

Los recursos técnicos que se necesitan para poder elaborar el programa de radio, MUNDO ESPECIAL, son:

- Estudio de grabación con locutorio, que es donde están los micrófonos y controles. Esta área incluye los equipos necesarios que permiten transmitir el programa: consola de audio, computadora y monitores de audio.
- Grabadora de voz
- Realizadores. Un profesional con funciones de manejo del máster
- Adicionalmente es necesario que el estudio cuente con aquellos equipos menores, accesorios y aditamentos de uso regular para la grabación y emisión de un programa de radio.



El precio del estudio tiene un valor \$779.000 por hora el estudio cuenta con todos los implementos y realizador

3.5 PERSONAL REQUERIDO PARA CADA FASE DEL PRODUCTO.

El personal que se necesita para la elaboración y desarrollo del programa MUNDO ESPECIAL son:

- 1 Productor
- 2 Reporteros uno es practicante
- 1 Realizador
- 1 Editor
- 1 Locutores o Presentadores
- 1 Gerente de producción
- 1 Director general

3.6 SISTEMA DE CONTROL DEL CALIDAD SOBRE LA PRODUCCIÓN

Cuando se trata de un programa de radio, la calidad se convierte en un elemento de muchísima importancia. No se puede emitir un programa radial, que permita que el público detecte problemas de orden técnico.

La calidad no puede ser un lema; la calidad tiene que ser una filosofía de trabajo. EL RADIOESCUCHA NO PERDONA LOS ERRORES Y ÉSTOS, CUANDO SALEN AL AIRE, YA NO SE PUEDEN CORREGIR. La prevención es la norma.

Para que esto pase del papel a lo real, es necesario establecer un manual de calidad que cubra la totalidad de aquellos puntos sensibles de un programa de radio, para evitar totalmente que los errores se presenten.

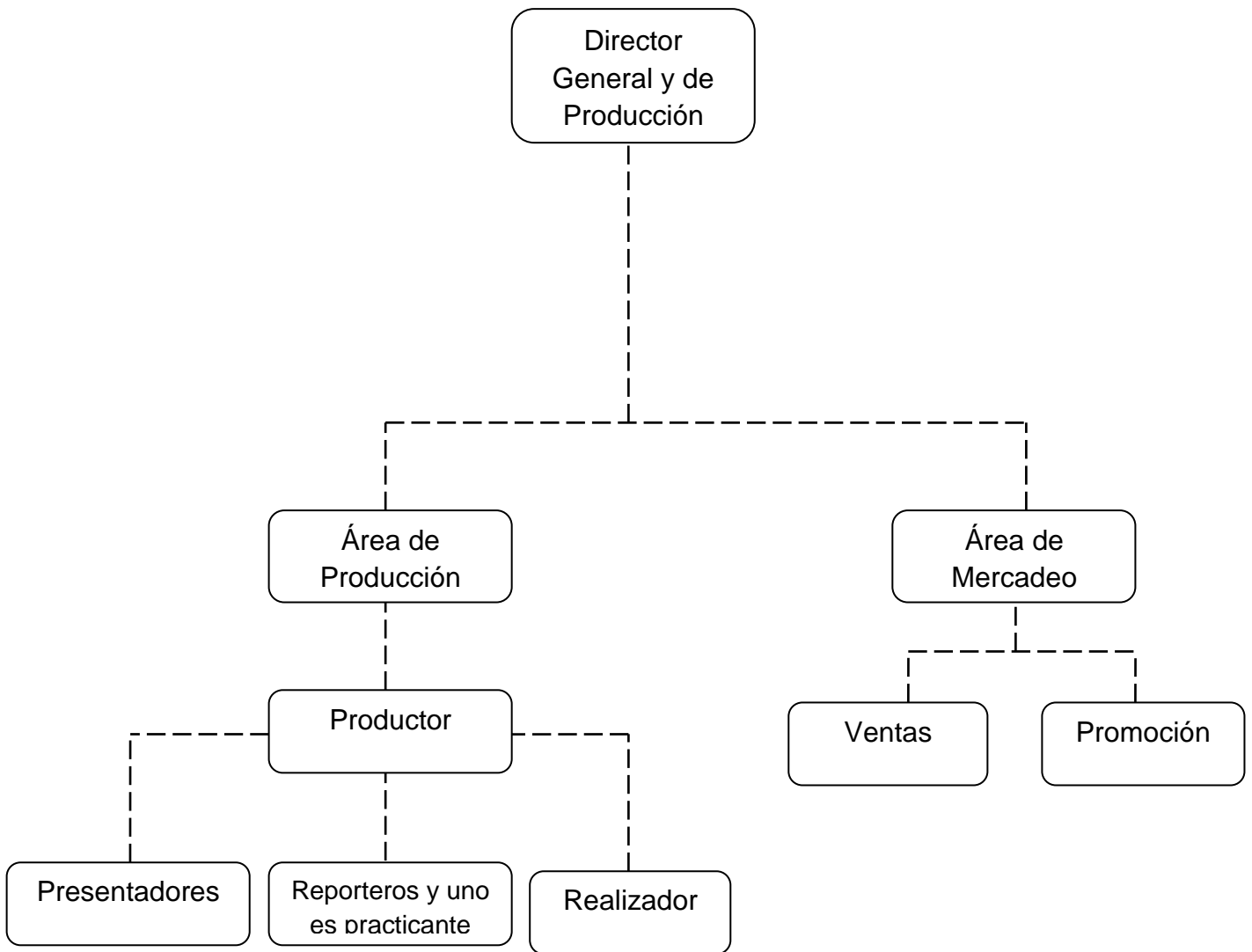
La preparación de este manual de control de calidad, debe incluir, por lo menos, lo siguiente:

- Localización: El estudio tiene que estar bien ubicado y aislado de ruido y de acústica para que las condiciones sonoras sean óptimas.
- Equipos: Revisión de los equipos del estudio periódicamente, para no tener ninguna interferencia de sonido y así tener un buen producto.
- Parte técnica: Calidad de los audios de las notas y de los micrófonos de los locutores para que la calidad del producto se excelente y pueda ser emitido.
- Entretenimiento: Presentadores, invitados, temas y notas se acordes y entretenidas para el oyente.
- Retroalimentación: Monitoreo y seguimiento a la grabación del programa, para corregir los errores que se producen durante este proceso.

CAPITULO 4

ADMINISTRATIVA

4.1 ORGANIGRAMA MUNDO ESPECIAL



ÁREA DE PRODUCCIÓN

El área de producción se encarga de hacer el producto. En esta área se lleva a cabo el manejo de la materia para convertirla en un producto terminado; se elaboran diferentes planes de producción para lograr un producto calidad, donde el oyente se sienta identificado y satisfecho con el producto.

- Controlar y solicitar el material con el que se va a trabajar. Se determina la secuencia de los programas, el seguimiento de los objetivos y los métodos de cada programa.
- Controlar el producto y así logra la satisfacción del cliente.
- Trabajar en forma periódica por la innovación de los servicios de la empresa para que correspondan a las necesidades del cliente.
- Atención al cliente por medio de los servicios con calidad, servicio y satisfacción del cliente
- Medir los métodos de trabajo, planear y distribuir las funciones, y Administración de salarios

ÁREA DE MERCADEO

Diseñar y ejecutar estrategias de mercadeo orientadas a promocionar los el programa radial Mundo Especial, como el diseño del logo de la programa, la distribución y venta del este.

Actividades:

- Elaborar un plan de mercadeo, donde se estudien las fortalezas y debilidades de la competencia y del programa radial, por medio del DOFA
- Ejecutar planes para que las actividades sucedan según lo programado.
- Analizar los resultados y tomar las medidas correctivas necesarias.
- Animar y satisfacer los requerimientos del comprador.
- Diseñar de manera conjunta las estrategias necesarias para alcanzar los objetivos planteados que permitan promocionar el programa radial

4.1.1 PERSONAL A CONTRATAR

Cargo	Cantidad
Director general productor	1
Productor	1
Reporteros uno es practicante	2
Realizador	1
Presentadores	1

SALARIO DEL PERSONAL A CONTRATAR

Cargo	Salario
Director general	\$ 600.000 mil pesos
Productor	\$ 600.000 mil pesos
Reporteros	\$ 600.000 mil pesos
Reportero Practicante	\$ subsidio de trasportes
Realizador	\$ 779.000 mil pesos
Presentador	\$ 800.000 mil pesos

4.1.2 MANUAL DE FUNCIONES

Director General:

Atiende los aspectos legales y administrativos y representativos de la emisora. Debe ser conocedor de todos los aspectos técnicos, administrativos, legales, conceptos y términos de producción del medio. La persona que a suma este cargo debe tener buena presentación personal y buena comunicación con otras personas, son detalles imprescindibles para este puesto. El cargo puede bien ser ocupado por un hombre como por una mujer.

Funciones del director general:

- Ser la voz oficial de la Junta Radial ante el resto del equipo de trabajo.
- Coordinar las actividades diarias de la Radio
- Responder ante otros medios
- Gestionar los pagos externos y los de la nomina.

Gerente de producción:

El gerente de producción es la pieza clave, y es el encargado de que la radio pueda hacer realidad y pueda cumplir con metas y objetivos propuestos por medio de los programas. El gerente debe encargarse de los horarios, los contenidos y la música.

Funciones de Gerente de producción:

- Diseño de parrillas de programación.
- Estudio de Mercado.
- Estudio de Audiencia.
- Diseño de programas radiales.

Productor:

El trabajo duro de producir la imagen de una emisora, no recae sobre los hombros de la Gerencia. Con el apoyo de un buen productor creativo y que generar ideas para los programas y la programación. El productor tiene que ser creativo o creativa que conozcan del medio, como usar sus herramientas y establecer estrategias para hacer un programa comprable.

Funciones del Productor:

- Creación y redacción de guiones.
- Asistencia en vivo de programas radiales.
- Diseñar nuevos proyectos radiales.
- Asistencia en la producción de programas pregrabados.

Reportero:

El reportero debe tener espíritu investigador, amor por la lectura y una excelente redacción y escritura y un excelente instinto para la búsqueda de notas acordes con el programa.

Funciones del reportero:

- Procesos investigativos para programas radiales.
- Creación y redacción de notas.
- Voz acorde y técnica para leer notas en los programas radiales.

Presentadores:

Los presentadores son la imagen que la gente verá en sus mentes. De esta manera, un excelente uso de la voz, sus técnicas y métodos serán estrictamente necesarios para optar este tan importante cargo. Los presentadores debe ser profesional capacitado en el arte de hacer radio.

Funciones del presentador:

- Narración de Noticias o Documentales.
- Identificación de la radio.
- Locución Comercial.
- Conducción de espacios radiales.

Realizador:

Si todo se escucha bien, será gracias a un buen realizador, de allí la importancia de contar con al menos un par de estos talentosos oídos, ojos y manos que tienen la responsabilidad de tocar los equipos de la emisora, el realizador debe ser responsable y puntual. Proactivo, dinámico, presto a recibir órdenes y espíritu de adaptabilidad.

Funciones del realizador:

- Grabación, Edición y Montaje de audios para micro programas documentales o cuñas comerciales.
- Operación o control de programas en vivo.
- Encendido o Apagado de computadores de audio streaming.
- Encendido o Apagado de equipos de transmisión o enlace

4.2 PROCESO DE SELECCIÓN

Para lograr que la empresa tenga una mejor economía, es necesario contar con gente capacitada, y con habilidades, y deseos de lograr los objetivos de la organización.

Mediante el proceso de selección se podrá contar con la seguridad de que en la empresa tienen el personal adecuado para lograr el éxito. Esta seguridad se logra aplicando cada uno de los pasos del proceso de selección, adecuadamente, obteniendo así a la persona idónea para desempeñar con éxito las funciones de un puesto determinado.

4.2.1 PASOS DEL PROCESO DE SELECCIÓN

El proceso de selección cuenta con una serie de pasos a realizar, pero en este proyecto se utilizarán el siguiente proceso. Estos son:

- Puesto vacante.
- Requisición.
- Análisis de puesto.
- Inventario de Recursos Humanos.
- Reclutamiento.
- Solicitud de empleo.
- Entrevista.
- Contratación.

Estos a su vez cuentan con una serie de pasos para que el proceso de selección se realice con éxito se debe llevar a cabo los siguientes pasos

Puesto vacante.

Independientemente del tipo o giro de empresa siempre cuando se realice el proceso de selección debe iniciar con un puesto vacante, el cual no es ocupado por nadie.

Requisición.

Una vez que se cuenta con un puesto vacante es necesario dar a conocer la existencia de este, la cual se da por medio de la requisición que es realizada por el jefe inmediato que solicita el puesto y, posteriormente, es enviado al encargado de realizar el proceso de selección.

Análisis de puesto.

El análisis de puesto constituye uno de los 3 elementos esenciales para lograr el objetivo del proceso de selección. Éste es una herramienta necesaria que se debe de tomar en cuenta puesto que con él se obtiene el perfil, habilidades y demás que requiere el puesto para ser desempeñado de manera efectiva.

Inventario de Recursos Humanos.

En la mayoría de las empresas cuentan con un inventario de Recursos Humanos el cual constituye un lugar donde se va archivando los expedientes de los empleados cuya documentación contiene datos relevantes de su desempeño que van desde la solicitud de empleo, las pruebas que se realizaron en el proceso de selección, como permisos, y las incapacidades que ha tenido,

Al momento de presentarse un puesto vacante suele acudir a este medio con el fin de verificar si en la empresa existe la persona adecuada dentro de la organización para ocupar el puesto.

Reclutamiento.

Otro de los medios empleados por las empresas es el reclutamiento. Muchos autores consideran éste como un procedimiento ajeno al proceso de selección. El reclutamiento es un medio o técnica utilizado por las empresas para obtener a candidatos que estén acordes con el perfil que la empresa desea.

Solicitud de empleo.

Solicitud de empleo permite que el aspirante tenga una mayor cercanía con la empresa. Este es un formato que en ocasiones es establecido por la empresa, pero básicamente contiene los datos generales del aspirante, el sueldo que aspira, trabajos anteriores, dirección, entre otros más.

La solicitud permite que la empresa se forme una impresión muy general del aspirante, consideramos que es muy importante para establecer contacto entre él y la organización.

Entrevista.

Una vez que se cuenta con un número determinado de solicitudes, se escoge aquellos que estén lo más cercanamente posible a reunir los requisitos indispensables para el puesto. Posteriormente se pasa a la entrevista.

La entrevista es un recurso del que se basa la empresa para conocer más datos relevantes sobre el candidato sobre una serie de preguntas que se le hacen a la persona que solicita el puesto.

Entrevista no estructurada.

Esta entrevista consiste en realizar preguntas de acuerdo a lo que vaya surgiendo en el transcurso del tiempo, no existen preguntas establecidas.

Este tipo de entrevista no es 100% recomendable, debido a que no se administra adecuadamente y, en consecuencia, provoca que se ignoren preguntas importantes del tema a tratar. La empresa no resulta beneficiada al aplicar ésta, debido a que no obtiene información interesante.

Entrevista mixta.

La entrevista mixta la definimos como aquella en donde se cuentan con preguntas ya elaboradas, pero al mismo tiempo se pueden anexar o modificar, al momento de llevarse a cabo. Permitiendo así, mayor libertad al entrevistado y entrevistador y, por lo tanto, es lo que da mayores resultados.

Entrevista estructurada.

Una entrevista estructurada es aquella que cuenta con preguntas elaboradas y no se pueden modificar o anexar más conforme transcurre la entrevista. No se recomienda hacer uso de ésta, debido a que no permite obtener una libertad al momento de realizarse, para el entrevistado al no poder cuestionar las preguntas.

Entrevista inicial.

La inicial en la mayoría de las organizaciones es llevada a cabo para obtener datos generales a grandes rasgos, teniendo una duración de 10 a 15 minutos. En general, es realizada por el encargado de realizar el proceso de la selección.

Usualmente en las empresas pequeñas le dan gran importancia a ésta para obtener información.

Entrevista preliminar.

Otro género de entrevista es la preliminar la cual es aplicada a los aspirantes que pasaron con éxito la entrevista anterior y se basa en la obtención de datos relevantes al puesto. Es aplicada por el jefe inmediato contando de 3 a 5 prospectos.

Entrevista inicial.

La inicial en la mayoría de las organizaciones es llevada a cabo para obtener datos generales a grandes rasgos, teniendo una duración de 10 a 15 minutos. En general, es realizada por el encargado de realizar el proceso de la selección.

Usualmente en las empresas pequeñas le dan gran importancia a ésta para obtener información.

Entrevista final.

Posteriormente, se evalúan los resultados de la entrevista y de las pruebas que se aplicaron en todo el proceso y se elige aquella persona cuya puntuación sea mayor en comparación de los demás. El encargado del proceso de la selección notifica al seleccionado que ha sido elegido para ocupar el puesto.

Es muy importante también que los que no fueron seleccionados se les dé a conocer la decisión, con el fin de que guarden una buena impresión hacia la empresa.

4.3 TIPOS DE CONTRATO

El Contrato a Término fijo

Este contrato tiene un límite de tiempo. Las partes determinan exactamente la fecha en que ha de terminarse el contrato. Anteriormente, no podían ser inferiores a un año, salvo ciertas circunstancias de las empresas como reemplazos temporales de trabajadores por licencias y vacaciones. A partir de 1991, en aras del principio de la flexibilidad laboral se permite suscribir contratos a término fijo inferiores a un año, por cualquier periodo. La ley 50 de 1990 desaparece el tope mínimo de un año, pero mantiene el tope máximo de tres años, lo cual indica que los contratos a término fijo pueden ser desde un día hasta tres años.

Requisitos:

- Que conste por escrito
- El término de duración no puede ser superior a tres (3) años, pero puede ser prorrogable en forma indefinida.
- Para su terminación debe existir un preaviso de por lo menos treinta (30) días.

Contrato Prestación de servicios

El contrato de prestación de servicios se celebra cuando se requiere que la persona tenga conocimientos especializados en un área determinada. Algunas características son:

La prestación de servicios se refiere a la ejecución de labores basadas en la experiencia, capacitación y formación profesional de una persona en determinada materia. El contratista tiene autonomía e independencia desde el punto de vista técnico y científico, lo que constituye el elemento esencial de este contrato. La vigencia del contrato es por el tiempo justo para ejecutar un objeto específico.

No es posible admitir confusión alguna con otras formas contractuales como lo es una relación laboral. Por esta razón, no se reconocen los derechos derivados de la subordinación y del contrato de trabajo en general.

Este tipo de contratos abarcan una serie de asuntos y estos son:

- Sistema general de seguridad social en salud.
- Sistema general de pensiones.
- Sistema general de riesgos profesionales.
- Contrato Honorarios

La contratación por honorarios está prevista en la legislación civil y es aplicable al convenio entre un cliente y un profesional en determinada área, que desempeña su actividad de manera libre para efectuar un trabajo especializado, normalmente bajo las condiciones que el propio profesional establece. Pero el contrato por honorarios omite el pago de prestaciones como vacaciones e inclusive el derecho a la seguridad social

4.3.1 ASPECTO LEGAL:

La superintendencia de Industria y comercio y las principales características son:

- Debe registrarse en Cámara de Comercio, con Escritura Pública (Estatutos).
- Debe pagar Industria y Comercio.
- Debe pagar el impuesto de Rentas Departamentales.
- Posee una identificación suministrada por la DIAN, llamada NIT.
- La responsabilidad de los socios es limitada según sus aportes.
- Deben poseer mínimo dos socios y máximo 25.
- Debe llevar contabilidad y actas de las reuniones, ambos documentos registrados en cámara de comercio.

Proceso de Constitución:

- Verificación del Nombre o Razón Social y Registro

Con el fin de no tener que realizar verificaciones a la escritura de constitución de la sociedad es importante realizar esta verificación. Una vez hecho esto se debe registrar diligenciando el formulario correspondiente ante la Cámara de Comercio.

Consulta de Ubicación de la Empresa:

Este trámite se hace ante Planeación Municipal a la que se debe presentar una carta de solicitud detallando la ubicación, tipo de negocio, la actividad o actividades a desarrollar, nombre y número telefónico del interesado y una cuenta de servicio del local. Planeación elaborará un comunicado de autorización o rechazo de la solicitud.

Escritura Pública de Constitución:

Toda sociedad comercial se debe constituir por escritura pública ante una notaría. Su contenido así como los estatutos sociales deben sujetarse estrictamente a las disposiciones exigidas legalmente. Debe contener, entre otros aspectos, el nombre, nacionalidad, documento de identidad y domicilio de la persona que intervienen como otorgante, la clase o tipo de sociedad a constituir así como la denominación o razón social de la misma, el domicilio de la sociedad, el objeto social, el capital social (la parte que paga cada asociado en el acto de constitución), la duración de la sociedad, causales de disolución, distribución de las atribuciones y facultades del administrador.

Registro Mercantil

Para este trámite se es necesario llevar ante la Cámara de Comercio de Bogotá el formulario de inscripción, dos copias de la escritura de constitución y el recibo de pago del impuesto de registro además de la identidad de cada una de las personas nombradas como representante legales, junta directiva y

revisor fiscal en caso de ser necesario. El registro mercantil se convierte en la única forma de demostrar la existencia y representación de las sociedades en Colombia; debe ser renovado anualmente en los tres primeros meses del año. Es el número de identificación comercial permanente. A través de él la sociedad se hace perteneciente al registro público mercantil que permite conocer aspectos como las

Matriculas de comerciante, registros de libros de comercio y el boletín del registro mercantil. Luego de realizar esta inscripción la cámara de comercio entregará a la nueva sociedad el certificado de existencia y representación que permite a esta más tarde realizar otros trámites así como acreditar su matrícula en el registro mercantil.

Registro ante la DIAN e Industria y Comercio:

Con el formulario del Registro Único Tributario (RUT) y con el certificado de existencia se solicita ante la DIAN el número NIT de la empresa. Para el registro ante Industria y Comercio, presentando el formulario de inscripción así como el certificado de existencia y representación se hará efectivo. Estos trámites se realizan ahora dentro de la misma Cámara de Comercio.

Registro de los Libros de Contabilidad

Cuando ya se haya matriculado la sociedad, el propietario o el representante legal debe presentar y solicitar el registro de los libros de contabilidad con una carta dirigida a la Cámara de Comercio y diligenciar el formulario de solicitud respectivo.

Licencia Sanitaria y de Seguridad

La Secretaria de Salud Municipal y el Departamento de Bomberos son los organismos encargados de expedir estas licencias respectivamente. Para obtenerlas es necesario solicitar por escrito las visitas de ambos organismos donde se indique la dirección, teléfono y nombre del representante legal; una vez hechas las visitas y de haberse constatado las normas establecidas se expiden las licencias.

Después de cumplidos estos trámites se deberán realizar los relacionados con las obligaciones laborales y de seguridad social para las personas empleadas. Registro ante la Entidad Prestadora de Salud (EPS), ante la Administradora de Riesgos Profesionales.

4.3.2 APORTES PARAFISCALES

Toda empresa o unidad productiva que tenga trabajadores vinculados mediante Contrato de trabajo debe hacer un aporte equivalente al 9% de su Nómina por concepto de los llamados aportes parafiscales, los cuales se distribuirán de la siguiente forma: 4% para el subsidio familiar (Cajas de Compensación Familiar), 3% para el Instituto Colombiano de Bienestar Familiar (ICBF) y 2% para el Servicio Nacional de Aprendizaje (SENA).

4.4 MINUTA DE CONSTITUCIÓN

A continuación se mostrara el modelo de la minuta de constitución del programa radial MUNDO ESPECIAL.

MINUTA:

Andrés Guillermo Carvajal identificado con cedula de ciudadanía 80.074.287 de Bogotá, decidió formar una programa de radio, dedicado a la discapacidad cognitiva, que regirá por las siguientes cláusulas.

ARTICULO PRIMERO:

El programa Radial que se crea girará bajo la denominación social de “Mundo Especial”.

ARTICULO SEGUNDO:

El domicilio principal del programa de radio será en la ciudad de Bogotá, departamento de Cundinamarca.

ARTICULO TERCERO:

El capital del programa será de pautas publicitario.

ARTICULO CUARTO:

Los dineros recaudados serán distribuidos para patrocinar los diferentes eventos de fundaciones dedicadas a la discapacidad cognitiva.

ARTICULO QUINTO:

El objeto social del programa Radial es tema de la Discapacidad Cognitiva.

ARTICULO SEXTO:

Como gerente general y representante legal Del programa radial Mundo Especial es el Sr. Andrés Guillermo Carvajal, quien acepta el nombramiento.

CAPITULO 5

FINANCIERA

5.1 INVERSIÓN

No hay inversión inicial por que el modelo de negocio no requiere de una inversión, por lo tanto la tasa interna de de retorno no se puede determinar.

5.2 PROYECCIÓN DE INGRESOS

1 AÑO

Pautas Publicitaria	VALOR	Nº DE PAUTAS AÑO	Nº DE CLIENTES ESPERADOS	VALOR TOTAL
1 PAUTA	\$ 300.000,00	13	FUNDACION CALBER	\$ 3.900.000,0
3 PAUTAS	\$ 850.000,00	39	ENSEÑARTE	\$ 33.150.000,0
2PAUTAS	\$ 450.000,00	26	PEOPLE PLACE	\$ 11.700.000,0
TOTAL				\$ 48.750.000,0
PUNTO DE EQUILIBRIO				\$604.500,0

2 AÑOS

Pautas Publicitaria	VALOR	Nº DE PAUTAS AÑO	Nº DE CLIENTES ESPERADOS	VALOR TOTAL
1 PAUTA	\$ 400.000,00	20	FUNDACION CALBER	\$ 8.000.000,0
3 PAUTAS	\$ 950.000,00	60	ENSEÑARTE	\$ 57.000.000,0
2PAUTAS	\$ 550.000,00	40	PEOPLE PLACE	\$ 22.000.000,0
TOTAL				\$ 87.000.000,0
PUNTO DE EQUILIBRIO				\$ 930.000,0

3 AÑOS

Pautas Publicitaria	VALOR	Nº DE PAUTAS AÑO	Nº DE CLIENTES ESPERADOS	VALOR TOTAL
2 PAUTA	\$ 600.000,00	80	FUNDACION CALBER	\$ 48.000.000,0
3 PAUTAS	\$ 1.050.000,00	120	ENSEÑARTE	\$ 126.000.000,0
2PAUTAS	\$ 650.000,00	80	PEOPLE PLACE	\$ 52.000.000,0
2PAUTAS	\$ 650.000,00	80	STARBOX	\$ 52.000.000,0
TOTAL				\$ 278.000.000,0
PUNTO DE EQUILIBRIO				\$ 88.880.000,0

5.3 PRESUPUESTO ANUAL DE COSTOS OPERATIVOS

1 AÑO

	VALOR	Nº DE EMISIONES	VALOR TOTAL
ESTUDIO	\$ 779.000,00	13	\$ 10.127.000,0
DIRECTOR GENERAL Y DE PRODUCCION	\$ 600.000,00	13	\$ 7.800.000,0
PUBLICIDAD	\$ 700.000,00	13	\$ 9.100.000,0
PRODUCTOR	\$ 600.000,00	13	\$ 7.800.000,0
REPORTERO	\$ 600.000,00	13	\$ 7.800.000,0
REPORTERO PRACTICANTE	\$ 424.500,00	13	\$ 5.518.500,0
TOTAL	\$ 3.703.500,00		\$ 48.145.500,0

2 AÑO

	VALOR	Nº DE EMISIONES	VALOR TOTAL
ESTUDIO	\$ 779.000,00	20	\$ 15.580.000,0
DIRECTOR GENERAL Y DE PRODUCCION	\$ 600.000,00	20	\$ 12.000.000,0
PUBLICIDAD	\$ 700.000,00	20	\$ 14.000.000,0
PRODUCTOR	\$ 600.000,00	20	\$ 12.000.000,0
REPORTERO	\$ 600.000,00	20	\$ 12.000.000,0
REPORTERO	\$ 600.000,00	20	\$ 12.000.000,0
REPORTERO PRACTICANTE	\$ 424.500,00	20	\$ 8.490.000,0
TOTAL	\$ 4.303.500,00		\$ 86.070.000,0

3 AÑO

	VALOR	Nº DE EMISIONES	VALOR TOTAL
ESTUDIO	\$ 779.000,00	40	\$ 31.160.000,0
DIRECTOR GENERAL Y DE PRODUCCION	\$ 600.000,00	40	\$ 24.000.000,0
PUBLICIDAD	\$ 700.000,00	40	\$ 28.000.000,0
PRODUCTOR	\$ 600.000,00	40	\$ 24.000.000,0
REPORTERO	\$ 600.000,00	40	\$ 24.000.000,0
REPORTERO	\$ 600.000,00	40	\$ 24.000.000,0
REPORTERO PRACTICANTE	\$ 424.500,00	40	\$ 16.980.000,0
REPORTERO PRACTICANTE	\$ 424.500,00	40	\$ 16.980.000,0
TOTAL	\$ 4.728.000,00		\$ 189.120.000,0

5.4 CONCLUSIÓN

El proyecto se creó ya que en Colombia no existe un programa de radio dedicado en su totalidad a la discapacidad, donde tengan un espacio de opinión y a la vez de aprendizaje para ellos y sus familias. Es una oportunidad de instaurar conciencia social, llegando por este medio a gran cantidad de personas de todos los rincones y de todas las clases sociales.

En este proyecto se pueden presentar diversidad de temas que son tratados con invitados y personal capacitado para que siempre haya una información clara que sea entendida por todos los oyentes, ofreciéndole a la población discapacitada un espacio único para ellos.

5.5 BIBLIOGRAFIA

- Congreso de la republica de Colombia **Programa de Fortalecimiento Legislativo** Oficina de Asistencia Técnica Legislativa.
- Contreras Eduardo **Evaluación de Proyectos de Comunicación Quito Ciespal 1993.**
- Tomado de www.fides.org.co
- Carlos Ayara Rivera **Como Planear un Programa de Radio Educación, Vol. 28 numero 001 Universidad de Costa Rica Ciudad Universitaria Rod, Costa Rica pp. 191-200**
- Tomado de COBACH. **Recursos Humanos 1.** 4ta. Edición. México, EDIT. COBACH, pp. 120.
- MORA, Consuelo y otros. **Administración de recursos humanos.** México, EDIT. UNISON. 1996. pp.74.
- WEATHER, William. **Administración de personal y recursos humanos.** 4ta. Edición. México, EDIT. MCGRAW HILL, 1995. Pp. 486.
- Tomado de https://ctp.uniandes.edu.co/Empresas/Servicios/Articulos/lo_que_necesita_saber_de_c.php TIPO DE CONTRATO.
- Tomado de la página <http://es.scribd.com/doc/3992872/5-MINUTA-DE-CONSTITUCION> minuta de constitución.
- Información dada por Alejandro Villegas Productor General RCN la Radio , María Isabel Linero Mercadeo Social RCN Televisión, Alejandro Escallon Presidente de la fundación FIDES