



PLAN DE EMERGENCIAS

Código:
Versión: 1

El plan de emergencias es un plan de preparación para prevenir y afrontar adecuadamente las situaciones de emergencia que puedan presentarse en una empresa, con el fin de minimizar el efecto en las personas y en la infraestructura. Este Plan integra un conjunto de estrategias anticipadas, elaboradas gracias a un trabajo en equipo que permite reducir la posibilidad de ser afectados si se presenta la emergencia.

El objetivo del plan de emergencias es el de definir procedimientos para actuar en caso de desastre o amenaza colectiva y desarrollar en las personas destrezas y condiciones, que les permitan responder rápida y coordinadamente frente a una emergencia.

1. Información general de la empresa

Razón Social	NIT	Representante Legal	Cargo
GAMAC COLOMBIA S.A.S	900687587-4	Maritza Amorocho	Gerente General
UBICACIÓN			
DIRECCIÓN		CALLE 28 # 6-65 BARRIO GIRARDOT	
Municipio	Bucaramanga	Dpto.	Santander
Teléfono(s)	6422626	Fax	
SEGURIDAD Y SALUD EN EL TRABAJO			
Encargado POS.	Maritza Amorocho	Cargo	GERENTE ADMINISTRATIVO
Actual A.R.L.	SURA		
ACTIVIDAD ECONÓMICA			
Descripción		INDUSTRIAS BASICAS DE HIERRO Y ACERO	
Clase de Riesgo	I Tasa III	Grado de Riesgo	Medio Alto
Centros de trabajo	1		

PERSONAL			
CLASE	Cant.	Horario	Observaciones

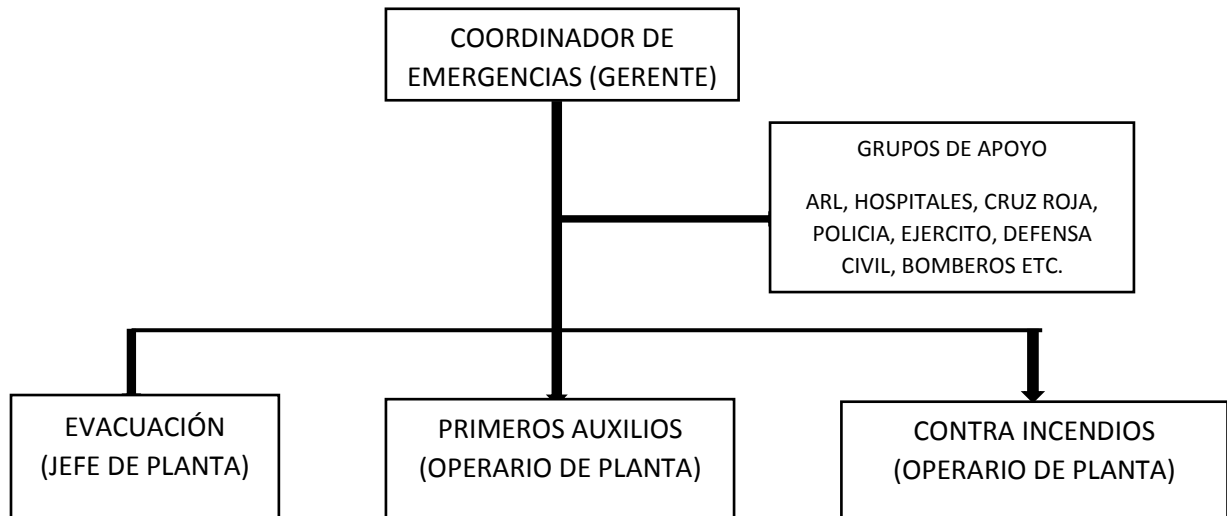


PLAN DE EMERGENCIAS

Código:
Versión: 1

	Trab	Lunes a sábado	
Administrativos	2	8:00 a.m. a 12:00 m. y 1:00 p.m. a 5:00 p.m. L-V 8:00 a.m. a 12:00 m. Sábados	Descanso de 15 minutos en la mañana y en la tarde. Una Hora de almuerzo.
Operativos	2	8:00 a.m. a 12:00 m. y 1:00 p.m. a 5:00 p.m. L-V 8:00 a.m. a 12:00 m. Sábados	
Almacén y Asesores	1	8:00 a.m. a 12:00 m. y 1:00 p.m. a 5:00 p.m. L-V 8:00 a.m. a 12:00 m. Sábados	

2. Esquema Organizacional



3. Identificación de amenazas

3.1 Identificación de la amenaza



PLAN DE EMERGENCIAS

**Código:
Versión: 1**

ORIGEN	TIPO	RELACION CON OTROS EVENTOS	FRECUENCIA				INTENSIDAD				COBERTURA O MAGNITUD			
			I	P P	P	M P	B	M	A	M A	P	M	A	T
AMENAZA NATURAL	SISMO	Caída de muros Ruptura de vidrios Daño de estructuras		1			1				1			
	INUNDACIÓN POR FUERTES LLUVIAS			1			1				1			
	DESLIZAMIENTO		0				1				1			
	VENDAVAL			1			1				1			
AMENAZA SOCIO NATURAL	DESERTIFICACIÓN	Daño importante sobre la cobertura Desalojo de territorios Deterioro de los recursos naturales	0					1			1			
	INCENDIO FORESTAL		0				1				1			
AMENAZA SOCIAL	ATENTADO	Daño estructuras Perdidas económicas Pérdida de vidas Parada del proceso productivo		1			1				1			
	ROBO					3			3				3	
	SECUESTRO			1			1				1			
AMENAZA TECNOLÓGICA	EXPLOSIÓN	Daño estructuras Intoxicación Contaminación con sustancias químicas. Daño de maquinaria. Quemaduras en la piel. Pérdida de la vida Accidentes de trabajo			2			2				2		
	INCENDIO				2			2				2		
	DERRAME			1			1				1			
	ACCIDENTE CON MAQUINARIA					3			3				3	
	ACCIDENTE CON MATERIALES				2			2				2		
	CORTO CIRCUITO				2			2				2		



PLAN DE EMERGENCIAS

Código:
Versión: 1

FRECUENCIA	Calificación	INTENSIDAD	Calificación	COBERTURA	Calificación
I Improbable	0	B Baja	1	P Poca	1
PP Poco Probable	1	M Media	2	M Media	2
P Probable	2	A Alta	3	A Alta	3
MP muy Probable	3	MA Muy alta	4	T total	4

3.2 Evaluación de la amenaza

AMENAZA	RANGO
BAJA	1 - 3
MEDIA	4 - 7
ALTA	8 - 10



PLAN DE EMERGENCIAS

**Código:
Versión: 1**

ORIGEN	TIPO	RELACION CON OTROS EVENTOS	FRECUENCIA	INTENSIDAD	COBERTURA O MAGNITUD	RANGO	AMENAZA
AMENAZA NATURAL	SISMO	Caída de muros Ruptura de vidrios Daño de estructuras	1	1	1	3	BAJA
	INUNDACIÓN POR FUERTES LLUVIAS		1	1	1	3	BAJA
	DESLIZAMIENTO		0	1	1	2	BAJA
	VENDAVAL		1	1	1	3	BAJA
AMENAZA SOCIO NATURAL	DESERTIFICACIÓN	Daño importante sobre la cobertura Desalojo de territorios	0	1	1	2	BAJA
	INCENDIO FORESTAL	Deterioro de los recursos naturales	0	1	1	2	BAJA
AMENAZA SOCIAL	ATENTADO	Daño estructuras	1	1	1	3	BAJA
	ROBO	Perdidas económicas Pérdida de vidas	3	3	3	9	ALTA
	SECUESTRO	Parada del proceso productivo	1	1	1	3	BAJA
AMENAZA TECNOLÓGICA	EXPLOSIÓN	Daño estructuras Intoxicación Contaminación con sustancias químicas. Daño de maquinaria. Quemaduras en la piel. Pérdida de la vida Accidentes de trabajo	2	2	2	6	MEDIA
	INCENDIO		2	2	2	6	MEDIA
	DERRAME		1	1	1	3	BAJA
	ACCIDENTE CON MAQUINARIA		3	3	3	9	ALTA
	ACCIDENTE CON MATERIALES		2	2	2	6	MEDIA
	CORTO CIRCUITO		2	2	2	6	MEDIA



Se observa que la amenaza SOCIAL y la amenaza TECNOLÓGICA son las que tiene el máximo probable al sumar su frecuencia intensidad y cobertura, principalmente por la Posibilidad de ocurrencia de secuestro, explosión, incendio y accidente con maquinaria.

4. Vulnerabilidad

4.1 Análisis de vulnerabilidad por amenazas

El análisis de vulnerabilidad es el proceso mediante el cual se determina el nivel de exposición y predisposición a la pérdida de un elemento o grupos de elementos ante una amenaza específica.

Se asignó el siguiente puntaje a cada una de las opciones de respuesta:

$$A = 4.0$$

$$B = 2.0$$

$$C = 0.4$$

Calificación total

$$\text{TOTAL, ITEMS CON RESPUESTA A} = ___ \times 4.0 =$$

$$\text{TOTAL, ITEMS CON RESPUESTA B} = ___ \times 2.0 =$$

$$\text{TOTAL, ITEMS CON RESPUESTA C} = ___ \times 0.4 =$$

$$\text{PUNTAJE TOTAL} = A+B+C =$$

Tabla para comparación de nivel de vulnerabilidad



PLAN DE EMERGENCIAS

Código:
Versión: 1

PUNTAJE TOTAL	ACCION A SEGUIR
0 – 50	La edificación presenta una alta vulnerabilidad funcional, se deben revisar todos los aspectos que puedan estar representando riesgo para las personas que permanecen en el edificio en un momento de emergencia.
51 – 70	La edificación presenta una vulnerabilidad media-alta y un plan para emergencia incompleta, que solo podría ser activado parcialmente en caso de emergencia
70 – 90	La edificación presenta una baja vulnerabilidad y un plan para emergencia apenas funcional que debe optimizarse.
91 -100	La vulnerabilidad es mínima y el plan presenta un estado óptimo de aplicación.

Análisis de vulnerabilidad por amenazas



PLAN DE EMERGENCIAS

Código:
Versión: 1

CALIFICACION TOTAL SISMO

TOTAL, ITEMS CON RESPUESTA A X 4	$1 \times 4 = 4$	ACCION A SEGUIR
TOTAL, ITEM CON RESPUESTA B X 2	$8 \times 2 = 16$	La estructura presenta una alta vulnerabilidad funcional, se deben revisar todos los aspectos que puedan estar representando riesgo para las personas que permanecen en el gar en un momento de emergencia.
TOTAL, ITEMS CON RESPUESTA C X 0,4	$16 \times 0.4 = 6,4$	
TOTAL, A +B +C	26,4 ALTA	

CALIFICACION TOTAL INCENDIO

TOTAL, ITEMS CON RESPUESTA A X 4	$1 \times 4 = 4$	ACCION A SEGUIR
TOTAL, ITEM CON RESPUESTA B X 2	$8 \times 2 = 16$	La estructura presenta una alta vulnerabilidad funcional, se deben revisar todos los aspectos que puedan estar representando riesgo para las personas que permanecen en el gar en un momento de emergencia.
TOTAL, ITEMS CON RESPUESTA C X 0,4	$16 \times 0.4 = 6,4$	
TOTAL, A +B +C	26,4 ALTA	

CALIFICACION TOTAL EXPLOSION

TOTAL, ITEMS CON RESPUESTA A X 4	$1 \times 4 = 4$	ACCION A SEGUIR
TOTAL, ITEM CON RESPUESTA B X 2	$8 \times 2 = 16$	La estructura presenta una alta vulnerabilidad funcional, se deben revisar todos los aspectos que puedan estar representando riesgo para las personas que permanecen en el gar en un momento de emergencia.
TOTAL, ITEMS CON RESPUESTA C X 0,4	$16 \times 0.4 = 6,4$	
TOTAL, A +B +C	26,4 ALTA	

CALIFICACION TOTAL DERRAME

TOTAL, ITEMS CON RESPUESTA A X 4	$1 \times 4 = 4$	ACCION A SEGUIR
TOTAL, ITEM CON RESPUESTA B X 2	$8 \times 2 = 16$	La estructura presenta una alta vulnerabilidad funcional, se deben revisar todos los aspectos que puedan estar representando riesgo para las personas que permanecen en el gar en un momento de emergencia.
TOTAL, ITEMS CON RESPUESTA C X 0,4	$16 \times 0.4 = 6,4$	
TOTAL, A +B +C	26,4 ALTA	

CALIFICACION TOTAL CORTO CIRCUITO

TOTAL, ITEMS CON RESPUESTA A X 4	$1 \times 4 = 4$	ACCION A SEGUIR
TOTAL, ITEM CON RESPUESTA B X 2	$8 \times 2 = 16$	La estructura presenta una alta vulnerabilidad funcional, se deben revisar todos los aspectos que puedan estar representando riesgo para las personas que permanecen en el gar en un momento de emergencia.
TOTAL, ITEMS CON RESPUESTA C X 0,4	$16 \times 0.4 = 6,4$	
TOTAL, A +B +C	26,4 ALTA	

CALIFICACION TOTAL ROBO

TOTAL, ITEMS CON RESPUESTA A X 4	$1 \times 4 = 4$	ACCION A SEGUIR
TOTAL, ITEM CON RESPUESTA B X 2	$8 \times 2 = 16$	La estructura presenta una alta vulnerabilidad funcional, se deben revisar todos los aspectos que puedan estar representando riesgo para las personas que permanecen en el gar en un momento de emergencia.
TOTAL, ITEMS CON RESPUESTA C X 0,4	$16 \times 0.4 = 6,4$	
TOTAL, A +B +C	26,4 ALTA	



PLAN DE EMERGENCIAS

Código:
Versión: 1

CALIFICACION TOTAL SECUESTRO

TOTAL, ITEMS CON RESPUESTA A X 4	$1 \times 4 = 4$	ACCION A SEGUIR
TOTAL, ITEM CON RESPUESTA B X 2	$8 \times 2 = 16$	La estructura presenta una alta vulnerabilidad funcional, se deben revisar todos los aspectos que puedan estar representando riesgo para las personas que permanecen en el gar en un momento de emergencia.
TOTAL, ITEMS CON RESPUESTA C X 0,4	$16 \times 0.4 = 6,4$	
TOTAL, A +B +C	26,4 ALTA	

CALIFICACION TOTAL ACCIDENTE CON MAQUINARIA

TOTAL, ITEMS CON RESPUESTA A X 4	$1 \times 4 = 4$	ACCION A SEGUIR
TOTAL, ITEM CON RESPUESTA B X 2	$8 \times 2 = 16$	La estructura presenta una alta vulnerabilidad funcional, se deben revisar todos los aspectos que puedan estar representando riesgo para las personas que permanecen en el gar en un momento de emergencia.
TOTAL, ITEMS CON RESPUESTA C X 0,4	$16 \times 0.4 = 6,4$	
TOTAL, A +B +C	26,4 ALTA	

CALIFICACION TOTAL ACCIDENTE CON MATERIALES

TOTAL, ITEMS CON RESPUESTA A X 4	$1 \times 4 = 4$	ACCION A SEGUIR
TOTAL, ITEM CON RESPUESTA B X 2	$8 \times 2 = 16$	La estructura presenta una alta vulnerabilidad funcional, se deben revisar todos los aspectos que puedan estar representando riesgo para las personas que permanecen en el gar en un momento de emergencia.
TOTAL, ITEMS CON RESPUESTA C X 0,4	$16 \times 0.4 = 6,4$	
TOTAL, A +B +C	26,4 ALTA	

5. RECURSOS

INVENTARIOS DE RECURSOS
EXTINTORES
HIDRATANTES
GABINETES
HERRAMIENTAS
DOTACION DE BRIGADAS
BOTIQUINES
EQUIPOS ESPECIALES
CAMILLAS
EQUIPO DE TRANSPORTE
SISTEMA DE ALARMA
SISTEMA DE DETENCION
OTROS



6. ACCIONES

Es la consecuencia práctica de la identificación de riesgos y análisis de vulnerabilidad lo cual comprende de aspectos básicos.

6.1 Plan de actividades formativas

Su objetivo es brindar a todos los ocupantes de la empresa GAMAC COLOMBIA A.S.A. los conocimientos básicos en el campo de la preparación para emergencias con el fin de que puedan reaccionar adecuadamente y contribuir de esta forma a su seguridad personal y de toda la población.

CARGO	CAPACITACION EN
COMITÉ DIRECTIVO DE EMERGENCIAS	<ul style="list-style-type: none">• Políticas institucionales sobre seguridad, salud y ambiente• Gerencia de crisis• Organización para emergencias• Estructura del plan de emergencias• Aspectos legales relacionados con emergencias• Alcance del plan emergencias• Funciones y responsabilidades
DIRECTOR DE EMERGENCIAS / JEFE DE BRIGADA	<ul style="list-style-type: none">• Políticas institucionales sobre seguridad, salud y ambiente• Organización para emergencias• Funciones generales durante la emergencia• Alcance y características del plan de emergencia.• Estructuras y alcances del plan de emergencia• Funciones y responsabilidades del plan• Planes locales de emergencia• Procedimientos del comando para emergencias• Seguridad en operaciones de emergencias• Guías tácticas para emergencias



PLAN DE EMERGENCIAS

Código:
Versión: 1

	<ul style="list-style-type: none">• Procedimiento operativo normalizados• Comunicaciones de emergencias• Manejo de información de emergencias
ASESOR DE PRENSA (JEFE DE TALENTO HUMANO)	<ul style="list-style-type: none">• Políticas institucionales sobre seguridad, salud y ambiente• Estructura del plan de emergencias• Funciones básicas de emergencias• Alcance y contenido de la información a la comunidad• Restricciones en la información a la comunidad• Elaboración de boletines de prensa• Atención a los medios de comunicación• Elaboración de informes pos siniestro.
BRIGADA DE PRIMEROS AUXILIOS	<ul style="list-style-type: none">• Bioseguridad• Valoración primaria• RCP (Respiración Cardio Pulmonar)• Heridas y Hemorragias• Quemaduras• Traumas músculo esquelético
BRIGADA DE CONTROL BASICO DE INCENDIOS	<ul style="list-style-type: none">• Productos de la combustión (gases, humos, llama, calor)• Clases de incendios y combustibles• Detección y alarma de incendios, Métodos de extinción• Sistemas automáticos de detección (detectores de humo, gas, llama o temperatura) y de extinción• Hidrantes, siamesas, suministro de agua, bombas• impulsoras y mangueras• Combate de incendio• Equipos autónomos y trajes especiales



<p>BRIGADA DE EVACUACIÓN</p>	<ul style="list-style-type: none"> • El sistema y codificación de la alarma • Identificación y señalización de áreas • Demarcación, señalización e iluminación de emergencias • Puesto de mando unificado PMU • Puntos de encuentro • Plan B de evacuaciones • Fases y tiempos del proceso de evacuación: detención, alarma, preparación y salida • El sistema y codificación de la alarma • Sistemas e instrumentos de comunicación • Taller simulacro de evacuación: reconocimiento de ruta, señalización y tiempo
-------------------------------------	--

5.2 Plan de actividades operativas

Constituye en plan de emergencia o de reacción propiamente dicho. Consta de una serie de actividades distribuidas cronológicamente en: antes de la emergencia, durante la emergencia y después de la emergencia.

CARGO	FUNCIONES
<p>EQUIPO COORDINADOR Responsables de la toma de decisiones que corresponden a los altos niveles jerárquicos. Conformado por dos personas con cargos gerenciales.</p>	<p>ANTES:</p> <ul style="list-style-type: none"> • Diseñar, actualizar y aprobar el plan de emergencia. • Avalar el plan de emergencias en cuanto a directrices, procedimientos, programas y actividades en las fases de planeación implementación y ejecución. • Ejerce el control y seguimiento sobre el desarrollo y continuidad del programa de preparación para emergencias; garantizando su divulgación y mantenimiento. • Coordina y promueve la realización de simulacros



PLAN DE EMERGENCIAS

Código:
Versión: 1

	<p>periódicos del plan de emergencias con la participación de todos los niveles de la organización.</p> <ul style="list-style-type: none">• Aprueba y garantiza los programas de capacitación para las brigadas.• Aprueba la adquisición y mantenimiento de los equipos básicos que se utilizan en el control de emergencias. <p>DURANTE:</p> <ul style="list-style-type: none">• en situaciones de emergencia es el responsable de la toma de decisiones que corresponden a altos niveles jerárquicos (evacuación total o parcial, suspensión de actividades, retorno de actividades). <p>DESPUES:</p> <ul style="list-style-type: none">• Actualizar el plan de emergencias
<p>AREA DE TALENTO HUMANO (ENCARGADA DE RELACIONES PUBLICAS)</p> <p>Responsable de suministrar la información que sobre el evento se deba dar a conocer a los medios de comunicación, sirve de portavoz oficial de la empresa por las implicaciones que el manejo inapropiado de la información puede tener. Será la persona jefe de talento humano la encargada de las relaciones públicas</p>	<p>ANTES:</p> <ul style="list-style-type: none">• Definir los lineamientos para suministrar información tanto interna como externa acorde con las políticas y prácticas de la empresa.• Definir procedimientos de flujo de información para ser aplicados durante la emergencia.• Mantener en forma permanente una lista actualizada con los nombres y direcciones de todos los medios de comunicación que podrían ser contactados durante la emergencia.• Asesorar al jefe de brigada sobre el tipo de información que debe suministrar en caso de emergencia. <p>DURANTE:</p> <ul style="list-style-type: none">• Realizar las llamadas a los organismos de socorro.• Desarrollar el procedimiento de cómo debe fluir la



PLAN DE EMERGENCIAS

Código:
Versión: 1

	<p>información para que sea eficiente.</p> <ul style="list-style-type: none">• Proteger la imagen de la empresa.• Servir de portavoz oficial de la empresa ante la comunidad y los medios de comunicación. <p>DESPUES:</p> <ul style="list-style-type: none">• Elaborar informes analizando el impacto que la emergencia causó sobre la comunidad clientes y relacionados.• Divulgar los comunicados oficiales de la empresa a los diferentes medios de comunicación y coordinar la realización de “Ruedas de Prensa” cuando ello sea necesario.• Coordinar las actividades de relaciones públicas posteriores al siniestro.• Llevar un archivo de toda la información periodística referente a la emergencia, publicada en los diferentes medios de comunicación.
<p>DIRECTOR DE LA BRIGADA Responsable de determinar y dirigir las acciones necesarias para el control de una situación al interior de las instalaciones de la empresa. El director será la gerente Maritza Amorocho quien es la persona que más experiencia y liderazgo tiene.</p>	<ul style="list-style-type: none">• Persona encargada de dirigir a los líderes de las brigadas de los diferentes turnos.• Delegar funciones a los líderes de turno e acuerdo a sus capacidades.• Cumple con las demás funciones de los líderes de turno.
<p>LIDER DE BRIGADA Sera líder de la brigada el jefe de producción Jonathan Murcia quien es una persona con la condición de liderazgo.</p>	<p>ANTES:</p> <ul style="list-style-type: none">• Capacitarse y estar preparado para la emergencia.• Conocer los procedimientos operativos a aplicar en caso de emergencia.• Conocer los líderes de turno. <p>DURANTE:</p>



PLAN DE EMERGENCIAS

Código:
Versión: 1

	<ul style="list-style-type: none">• Recibir la alarma y activar el plan de emergencias.• Evaluar la importancia del evento y definir el desencadenamiento del plan.• Recibir y procesar la información que se genera de la emergencia y transmitirla a los grupos de intervención para que los brigadistas actúen en consecuencia• Está atento a las indicaciones sobre acciones y requerimientos del Brigadista de área coordinando y apoyando las labores de control.• Propone al equipo coordinador de emergencias las decisiones y acciones extraordinarias no contempladas en el planeamiento para el efectivo control de la situación.• evalúa y comunica la necesidad de evacuación, intervención de la brigada, coordina la intervención de los grupos internos y de los organismos de apoyo externo.• Define cuando la emergencia ha finalizado. <p>DESPUES:</p> <ul style="list-style-type: none">• Determinas las actividades previas a ejecutar para el retorno a la normalidad.
<p>BRIGADAS Están conformadas por los grupos de control de incendios, primeros auxilios, evacuación, rescate, control y un grupo de apoyo para manejo de sustancias químicas y control de derrames; todos los grupos estarán conformados por personal de la empresa</p>	<ul style="list-style-type: none">• Conocer los PON'S (procedimientos operativos normalizados)• Intervenir en las instalaciones aplicando los protocolos de actuación descritos en el plan de emergencia.



PLAN DE EMERGENCIAS

Código:
Versión: 1

siendo brigadas incipientes y serán capacitados para tal fin

Brigadistas

ANTES:

- Colaborar en las labores de inspección de riesgos y en la revisión periódica de equipos para el control de emergencias.
- Colaborar en las labores de capacitación de empleados
- Entrenar los procedimientos de emergencia
- Entrenarse de la ubicación y características de los valores críticos que se requieren salvar en caso de emergencia.
- Verificar la existencia y dotación de botiquines de primeros

auxilios.

- Tener al día la información sobre hospitales y centros de atención médica.

Verificar:

- Si los pasillo, puertas y escaleras están despejados
- Si la señalización de pasillos y puertas es clara y visible.
- Mantener actualizada la lista de personas de su área de responsabilidad, con la siguiente información: nombre, teléfono de algún familiar, EPS, alerta médica (enfermedades que padezca).

DURANTE:

- Evacuar
 - Rescatar personas atrapadas
- Controlar los incendios de acuerdo a los procedimientos.
- Colaborar en las labores de salvamento de bienes y equipos.
- Asegurar la estabilidad de los bienes salvados asta que



PLAN DE EMERGENCIAS

Código:
Versión: 1

	<p>pasen al control de la persona responsable.</p> <ul style="list-style-type: none">• Prestar auxilio médico a quien lo requiera.• Colaborar con las autoridades de salud y socorristas de grupos especializados, cuando ellos lo soliciten. <p>DESPUES:</p> <ul style="list-style-type: none">• Controlar y vigilar las áreas afectadas hasta que se hagan presentes los empleados responsables o los integrantes del grupo de vigilancia.• Inspeccionar el área afectada con el fin de asegurar el control del riesgo.• Restablecer las protecciones del área afectada.• Colaborar en la revisión y mantenimiento de los equipos de protección utilizados.• Reportar al jefe o líder de brigada, los casos atendidos durante el evento.• Colaborar en la atención y remisión de pacientes a instituciones de salud.• Informar al jefe o líder de brigada sobre el desarrollo del proceso de evacuación.• Sugerir correctivos al plan si es necesario.
<p>Brigada contra incendio Funciones específicas La misión de este grupo es la de estar preparados para prevenir y controlar los conatos de incendios o apoyar en las tareas de extinción de fuegos mayores que se presenten en las instalaciones de trabajo.</p>	<ul style="list-style-type: none">• Extinguir el fuego que se esté presentando en las instalaciones. Para ello debe aplicar los protocolos de actuación en caso de incendio.• Conocer los sitios donde se puede presentar el fuego, el equipo disponible y su ubicación para la primera intervención.• Apoyar a los grupos de apoyo externo en las actividades



PLAN DE EMERGENCIAS

Código:
Versión: 1

<p>Brigada de evacuación Funciones específicas La misión de estos grupos es garantizar la evacuación total y ordenada de la empresa</p>	<p>que se desarrollen conjuntamente.</p> <ul style="list-style-type: none">• Mantener vivo el censo del personal de la empresa• Anunciar la evacuación del área a la cual está asignado una vez se ha dado la orden general de salida. Guiar a los ocupantes de su sector hacia las vías de evacuación que previamente se han designado.• Impedir el regreso a las áreas evacuadas.• Mantener el orden y la rapidez al evacuar. Indicar el punto de reunión final.<ul style="list-style-type: none">• Hacer el censo del personal a su cargo y reportarlo, de tal manera que de ser necesario se inicien procedimientos específicos de búsqueda y rescate.• Ayudar a la evacuación de las personas con limitaciones físicas, heridas o con algún tipo de limitación.
<p>Brigada de primeros auxilios Funciones específicas Su misión es la de prestar los primeros auxilios a los lesionados</p>	<ul style="list-style-type: none">• Aplicar los protocolos específicos para la prestación de primeros auxilios, según las lesiones que se hayan presentado y la situación general que se esté presentando.• Realizar el triaje o selección de heridos• Recibir y orientar al personal de ayuda externo como Cruz Roja, Defensa Civil y ambulancias que se desplacen hasta la empresa para atender a los lesionados.<ul style="list-style-type: none">• Tener el registro e información acerca de las personas que se trasladen a hospitales o que a causa de la emergencia hayan fallecido.



Grupo de apoyo para manejo de sustancias químicas

Funciones específicas

Encargado de manejar la emergencia en caso de derrame de sustancias químicas.

- Conocer perfectamente las fichas de seguridad del producto y su ubicación.
 - Mantener el equipo para derrames identificado y completo.
 - Delimitar el área del derrame.
 - Actuar en el control inmediato del derrame.
 - Llamar a la entidad encargada de control de derrames en caso de no poderlo controlar
- CISPROQUIM

7. BRIGADA DE EMERGENCIAS

La brigada de emergencia consiste en un grupo de personas voluntarias, motivadas, organizadas, capacitadas y entrenadas con el objetivo de prevenir y actuar ante una emergencia, con la finalidad de minimizar sus efectos. Existen 3 tipos de organización de la brigada que son: voluntaria, profesional y mixta.

Todos los integrantes de la Brigada son voluntarios, es decir que tienen sus funciones de trabajo comunes en otras áreas y participan de la Brigada cuando el servicio lo requiere.

Acorde con los recursos disponibles para la Brigada de Emergencia, se establece esta como del tipo INCIPIENTE, según esta clasificación la misión de la Brigada durante una emergencia se limitará a:

Procurar sin que esto implique peligro para su integridad personal, condiciones de evacuación apropiadas para que las personas puedan desalojar las instalaciones y los



Coordinadores de Evacuación puedan desarrollar su tarea.

- Ejecutar labores mínimas de Rescate básico, como localizar y retirar utilizando métodos de cargue o arrastre una persona en ambientes no Calientes, Tóxicos, deficientes de oxígeno u otros peligros que pongan en riesgo su integridad física.
- Administrar primeros auxilios Básicos, al nivel de una primera respuesta, el Soporte básico de vida, necesario para estabilizar una víctima de Accidente o enfermedad súbita, que ocurra dentro de las instalaciones.
- Controlar emergencias en su fase incipiente, es decir donde su integridad física no se ponga en peligro.
- Manejar extintores portátiles.
- Aplicar los procedimientos operativos en caso de: sismo, atentado, inundación o accidente con materiales.

7.1 Brigada contra incendio

Las brigadas contra incendios en las instalaciones de las empresas tienen las siguientes funciones:

- Antes de la emergencia
 - Apoyar con las labores de higiene industrial y seguridad de la compañía en las labores de inspección de riesgos y en la revisión de equipos de protección.
 - Apoyar en las labores de capacitación de empleados.



- Capacitar los procedimientos de emergencia establecidas en el manual y las técnicas básicas de control de emergencias.
- Hacer presencia a las capacitaciones y reuniones necesarias para el buen mantenimiento de la brigada.
- Durante de la emergencia
 - Tener control los incendios y siniestros relacionados de acuerdo con los procedimientos establecidos.
 - Ayudar a las personas atrapadas.
 - Apoyar en las labores de salvamento de bienes y equipos
 - Todas aquellas actividades necesarias para el control y la mitigación.
- Después de la emergencia
 - Desarrollar control y vigilancia de las áreas afectadas hasta que se hagan presentes los empleados responsables o los integrantes del grupo de vigilancia.
 - Hacer una completa inspección en el área afectada y las aledañas, con el fin de asegurar el control del riesgo.
 - Restablecer las protecciones del área afectada.
 - Apoyar en la revisión y el mantenimiento de los equipos de protección utilizados.

7.2 Brigada de evacuación

En GAMAC COLOMBIA S.A.S. Se cuenta con personal disponible para capacitación en temas relacionados con la evacuación que permita manejar la situación, en caso de presentarse una emergencia y se requiera la evacuación total o parcial de la empresa,



esta brigada estará conformada por 5 personas las cuales tendrán las siguientes funciones:

- Rescatar personas atrapadas
- Colaborar en las labores de salvamento de bienes y equipos.
- Realizar el censo del personal de la empresa.
- Ser guías al momento de la evacuación.

7.3 Brigada de primeros auxilios

- Los integrantes del grupo de Primeros Auxilios permanecerán en el área prestando asistencia a quienes la necesitan y saldrán como el resto de personas cuando se esté evacuando.
- Cuando requieran movilización especial de personas afectadas, notificaran a cualquier integrante del grupo Operativo de Emergencias.
- Una vez evacuada, los miembros del Grupo de Primeros Auxilios se reunirán en el sitio designado cerca de las instalaciones en espera de instrucciones.
- El grupo de Primeros Auxilios se proveerá de botiquines y se trasladará a los sitios de reunión final, con el fin de atender los posibles afectados que allí se encuentran.
- Los miembros del Grupo deberán tomar nota de las personas que sean remitidas a centros de salud, incluyendo nombre, dependencia y tipo de lesión.



8. PLAN DE EVACUACIÓN

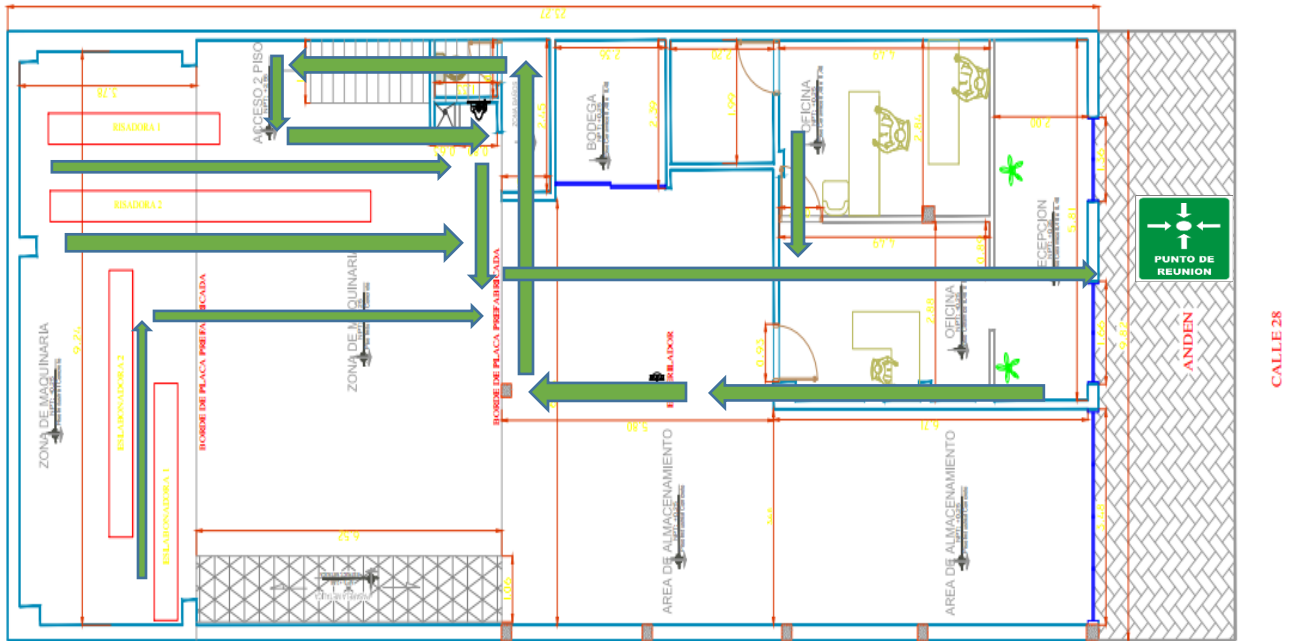
El plan de evacuación consiste en el conjunto de actividades que tienen como objetivo garantizar que los ocupantes del Centro de trabajo puedan desalojarla o protegerse según sea el caso, de una manera rápida y organizada, este procedimiento es liderado por los miembros de la brigada de emergencias quienes deben recibir entrenamiento permanente.

8.1 Rutas de Evacuación

Salidas Normales: Son aquellas por donde entra y sale usualmente el personal.

Salidas de Emergencia: Son aquellas debidamente señalizadas y usadas sólo para salir en casos de una emergencia.

Plano Interno de Evacuación:



Plano Externo de Evacuación:



7.2 Análisis del tiempo de evacuación general



TIEMPO 1. DETECCIÓN

Hace referencia al lapso de tiempo transcurrido desde que alguien detecta la emergencia, hasta que esta es reportada internamente a la brigada de emergencia.

Se recomienda Reforzar en los ocupantes el procedimiento interno para reporte de emergencias y la cadena de comunicaciones en caso de emergencia.

TIEMPO 2. ALARMA.

Hace referencia al lapso de tiempo transcurrido desde que se reporta la emergencia, hasta que se da la alarma de evacuación a todo el personal expuesto. En el momento no se cuenta con el sistema de alarma de acuerdo con lo recomendado por la oficina distrital de prevención y atención de emergencias para lugares públicos y privados.

Se recomienda establecer un mecanismo de alarma y dar a conocer a todo el personal el sistema de alarma previsto, hacer pruebas periódicas permanentes para crear el hábito y la respuesta instintiva.

TIEMPO 3. PREPARACION PARA LA SALIDA.

Hace referencia al lapso de tiempo transcurrido desde que se da la orden de evacuar o todos los ocupantes hasta que comienza a salir la primera persona. Este tiempo puede ser tan corto o tan largo como la preparación previa del personal se tenga prevista, no existen procedimientos muy complejos que se tengan que realizar antes de una evacuación, sin embargo, algo de demora se podría observar, mientras las personas no tengan claridad de qué tipo de alarma se está anunciando. Los procedimientos de



reacción posterior a dar la voz de alarma, deben convertirse en algo mecánico que no de lugar a pérdidas de tiempo innecesarias.

TIEMPO 4. SALIDA.

Hace referencia al lapso de tiempo que transcurre desde que sale la primera persona hasta que sale la última.



PLAN DE EMERGENCIAS

Código:
Versión: 1