



Información Importante

La Universidad Santo Tomás, informa que el(los) autor(es) ha(n) autorizado a usuarios internos y externos de la institución a consultar el contenido de este documento a través del Catálogo en línea de la Biblioteca y el Repositorio Institucional en la página Web de la Biblioteca, así como en las redes de información del país y del exterior con las cuales tenga convenio la Universidad.

Se permite la consulta a los usuarios interesados en el contenido de este documento, para todos los usos que tengan **finalidad académica**, nunca para usos comerciales, siempre y cuando mediante la correspondiente cita bibliográfica se le dé crédito al trabajo de grado y a su autor.

De conformidad con lo establecido en el Artículo 30 de la Ley 23 de 1982 y el artículo 11 de la Decisión Andina 351 de 1993, la Universidad Santo Tomás informa que “los derechos morales sobre documento son propiedad de los autores, los cuales son irrenunciables, imprescriptibles, inembargables e inalienables.”

Bibliotecas Bucaramanga
Universidad Santo Tomás



Informe Final Práctica Empresarial
Servicio Nacional de Aprendizaje SENA

Hugo Ernesto Castillo Miranda

Trabajo de grado para optar el título de Profesional en Negocios Internacionales

Informe de Practica: Proceso de internacionalización del SENA

Tutora:

Ana Zoraida Saavedra Ochoa

Abogado

Facultad de Negocios Internacionales

División de Ciencias Administrativas, Económicas y Contables

Bucaramanga, 2016



DEDICATORIA

A mis padres que me han dado la existencia; y en ella la capacidad de superarme y desear lo mejor en cada paso por este camino difícil y arduo de la vida. Gracias por ser como son, ya que su presencia y persona han ayudado a construir y forjar la persona que ahora soy.

A mis maestros y amigos; que con el andar por la vida nos hemos ido encontrando, porque cada uno de ellos me ha motivado a crecer intelectualmente y como ser humano.

Hugo Ernesto Castillo Miranda



AGRADECIMIENTO

Agradezco en primero lugar, a Dios, por permitirme finalizar con éxito esta importante etapa de mi vida; en segundo lugar, a mis padres, que desde el comienzo me brindaron su apoyo incondicional.

Finalmente y no menos importante, mi agradecimiento total hacia la Dra. Ana Zoraida Saavedra Ochoa; por su oportuna y precisa orientación para el logro del presente informe.



Tabla de Contenido

	Pág.
Introducción	12
1. Justificación	13
2. Objetivos	14
2.1. Objetivo General	14
2.2. Objetivos Específicos	14
3. Perfil de la Empresa	15
3.1 Razón Social.....	15
3.2 Objeto Social.....	15
3.3 Ubicación Empresa	15
3.4 Misión.....	16
3.5 Visión	16
3.6. Organigrama.....	18
4. Portafolio de Productos y Servicios	19
4.1 Alianzas para el Trabajo con el Sector Productivo	19
4.2 Intermediación laboral pública, gratuita e indiscriminada, a través de La Agencia Pública de Empleo (APE)	19
4.3. Inclusión social.....	20
4.4 Servicios a empresarios.....	20
4.5 Internacionalización + formación para el Talento Humano de las empresas.....	21
5. Cargo y funciones asignadas.....	22



5.1 Cargo	22
5.2 Funciones asignadas	22
6. Marco conceptual.....	24
6.1 Razones de la Internacionalización del SENA.....	24
6.2 El SENA y su relacionamiento Internacional	25
6.3 Proyecto de internacionalización del SENA	26
6.4 Financiamientos para Movilidad de Instructores o Aprendices	30
7. Aportes.....	36
7.1 Aportes de la Empresa a la formación profesional del practicante	36
7.2 Aportes del Practicante a la Empresa.....	37
8. Conclusiones.....	39
9. Recomendaciones	40
Referencias Bibliográficas	41
Apéndices.....	42



Lista de Tablas

	Pág.
Tabla 1. Becas en el Exterior para Instructores del SENA	37



Lista de Figuras

	Pág.
Figura 1. Organigrama Consejo Directivo Nacional	18



Lista de Apéndice

	Pág.
Apéndice A. Invitación a Empresarios y Emprendedores para ExpoRurales 2015.....	42
Apéndice B. Confirmación de Compradores para ExpoRurales 2015	42
Apéndice C. Reportes enviados al Ing. Carlos Emilio Stella sobre proyectos de inversión en Santander.....	43
Apéndice D. Anexos	43



Glosario

SENA: El Servicio Nacional de Aprendizaje SENA, es la institución pública colombiana encargada de la función que le corresponde al Estado de invertir en el desarrollo social y técnico de los colombianos ofreciendo y ejecutando la Formación Profesional gratuita.

Instructor: Encargados de transferir conocimiento a la fuerza laboral naciente y/o existente.

Aprendiz: Es toda persona que recibe formación. En el SENA se reconoce con el perfil de libre pensador, con capacidad crítica, solidario, emprendedor creativo y líder.

Convenio: Acuerdo entre dos o más grupos sociales o instituciones por el que ambas partes aceptan una serie de condiciones y derechos.

Internacionalización: Es un proceso continuo del SENA hacia una mayor y mejor interacción con el Mundo. El objetivo es gestionar la Internacionalización en los ámbitos tecnológicos, académicos y de transferencia de conocimientos, así como los proyectos de cooperación al desarrollo en el marco de la política exterior de Colombia.

Expo - Rurales: Feria organizada por el Sena, en la cual hay presencia de más de 200 unidades productivas, resultado de procesos de formación de Jóvenes Rurales Emprendedores.



Resumen

El objetivo primordial del presente informe, corresponde a evidenciar las acciones que pueden llevarse a cabo, con miras hacia la internacionalización tanto de aprendices, como instructores del Instituto de servicio nacional de aprendizaje SENA, regional Santander, mediante capacitaciones de expertos de otros países, esto es, transferencia de tecnología blanda en ejercicios de cooperación internacional, o en su defecto a través de la modalidad de intercambio.

De acuerdo, a las investigaciones y acompañamientos brindados a los procesos de internacionalización del SENA, identificamos un gran potencial al interior de la misma institución, que de ponerse en marcha contribuirá de gran manera en la competitividad, de modo que cada día de logre ofrecer mayores y mejores oportunidades de progreso a los educandos y de este modo ellos logren por su misma preparación, acceder al mercado laboral de sólidas empresas, ya sea en nuestro país o fuera de él.

Este informe evidencia el trabajo de investigación, inteligencia de mercados, y búsqueda de ofertas de cooperación internacional para la transferencia de conocimiento, para que capacite, forme e instruya con nuevos y avanzados conocimientos a los instructores y aprendices del SENA.



Introducción

En el presente informe queda plasmada la experiencia vivida durante los 6 meses de práctica empresarial en el área de Relaciones Corporativas e Internacionales del SENA regional Santander; entidad pública que ofrece formación gratuita a millones de colombianos que se benefician con programas técnicos, tecnológicos y complementarios de forma gratuita.

Gracias a los conocimientos adquiridos en las asignaturas de cooperación internacional e inteligencia de mercados, se logró brindar un buen acompañamiento al SENA, en lo que respecta a la búsqueda e identificación de países, que ofertan Cooperación Técnica blanda, y que de esta forma capacitan a profesionales, técnicos y tecnólogos de Estados en vía de desarrollo, como es el caso de Colombia. Estos tipos de intercambios permiten un crecimiento en la competitividad e innovación de las empresas de la región y facilitan la apertura hacia otros mercados internacionales.

El informe final de la práctica empresarial presenta los objetivos, perfil de la empresa, funciones y expectativas de esta etapa de formación académica la cual enriqueció altamente los conocimientos y habilidades, para un óptimo desempeño profesional, como futuro profesional de la Universidad Santo Tomás.



1. Justificación

La experiencia de la práctica empresarial, es fundamental para la introducción del estudiante al ejercicio profesional, ya que en este periodo el educando Tomasino, logra enriquecerse y poner en práctica, en un primer escenario, los conocimientos obtenidos a lo largo de su proceso de formación profesional en la academia.

El desarrollo de las funciones realizadas durante el desarrollo de la práctica, facilitaron el fortalecimiento de aspectos tanto personales y profesionales, y a la par permitieron también, el cumplimiento del objetivo de colaboración en lo que respecta a la internacionalización de dicha entidad, la cual trabaja continuamente para la construcción del país, desde escenarios de competitividad, haciendo énfasis en la calidad y en los estándares internacionales.

En este sentido, el acompañamiento de profesionales en formación para los procesos del SENA, es de vital importancia, toda vez, que esto enriquece los procesos que se adelantan en procura del bienestar común, del desarrollo empresarial, de la formación técnica para el empleo, todos estos juntos que no conducen a otra cosa, sino al crecimiento de la Nación, a partir de esfuerzos conjuntos.

De este modo, ha sido satisfactorio, acompañar el desarrollo del departamento encargado de la Internacionalización del SENA.



2. Objetivos

2.1. Objetivo General

Acompañar la gestión de Internacionalización del SENA en los ámbitos tecnológicos, académicos y de transferencia de conocimientos, así como también los proyectos de cooperación internacional para el desarrollo con instituciones internacionales que faciliten intercambios.

2.2. Objetivos Específicos

Identificar oportunidades de transferencia tecnológica y de formación acordes a las necesidades de cada centro de formación.

Gestionar recursos para la internacionalización tanto de los aprendices, como de la Institución, mediante la consecución de patrocinio de entidades dispuestas a apoyar al SENA y a los aprendices que quieran realizar intercambios.

Aperturar escenarios para aprendices e instructores que puedan aprovechar sus capacidades y habilidades, apropiándose de nuevos conocimientos en innovación en productos, servicios, procesos y nuevas tecnologías que sirvan de aplicación a las diversas carreras del SENA.

Concretar transferencia de conocimientos, mediante la movilidad de personal capacitado del exterior, para que ofrezcan conferencias y capaciten a instructores y aprendices en Colombia.



3. Perfil de la Empresa

3.1 Razón Social

Servicio Nacional de Aprendizaje (SENA).

3.2 Objeto Social

El SENA cumple la función que le corresponde al Estado de invertir en el desarrollo social y técnico de los trabajadores colombianos, ofreciendo y ejecutando la formación profesional integral para la incorporación de las personas en actividades productivas que contribuyan al crecimiento social, económico y tecnológico del país.

Además de la formación profesional integral, impartida a través de los Centros de Formación, brinda servicios de Formación continua del recurso humano vinculado a las empresas, información, orientación y capacitación para el empleo, apoyo al desarrollo empresarial, servicios tecnológicos para el sector productivo, y apoyo a proyectos de innovación, desarrollo tecnológico y competitividad.

3.3 Ubicación Empresa

Dirección: Calle 16 # 27-37

Teléfono: 6800600 Ext. 73759

Jefe Inmediato: Dra. Patricia Rodríguez Martínez

Cargo: Coordinadora Departamento Relaciones Corporativas e Internacionales.



Correo electrónico: prodriguez@sena.edu.co

3.4 Misión

El SENA está encargado de cumplir la función que le corresponde al Estado de invertir en el desarrollo social y técnico de los trabajadores colombianos, ofreciendo y ejecutando la formación profesional integral, para la incorporación y el desarrollo de las personas en actividades productivas que contribuyan al desarrollo social, económico y tecnológico del país.

3.5 Visión

En el 2020, el SENA será una Entidad de clase mundial en formación profesional integral y en el uso y apropiación de tecnología e innovación al servicio de personas y empresas; habrá contribuido decisivamente a incrementar la competitividad de Colombia a través de:

- Aportes relevantes a la productividad de las empresas.
- Contribución a la efectiva generación de empleo y la superación de la pobreza.
- Aporte de fuerza laboral innovadora a las empresas y las regiones.
- Integralidad de sus egresados y su vocación de servicio.
- Calidad y estándares internacionales de su formación profesional integral.



- Incorporación de las últimas tecnologías en las empresas y en la formación profesional integral.
- Estrecha relación con el sector educativo (media y superior).
- Excelencia en la gestión de sus recursos (humanos, físicos, tecnológicos y financieros).



3.6. Organigrama

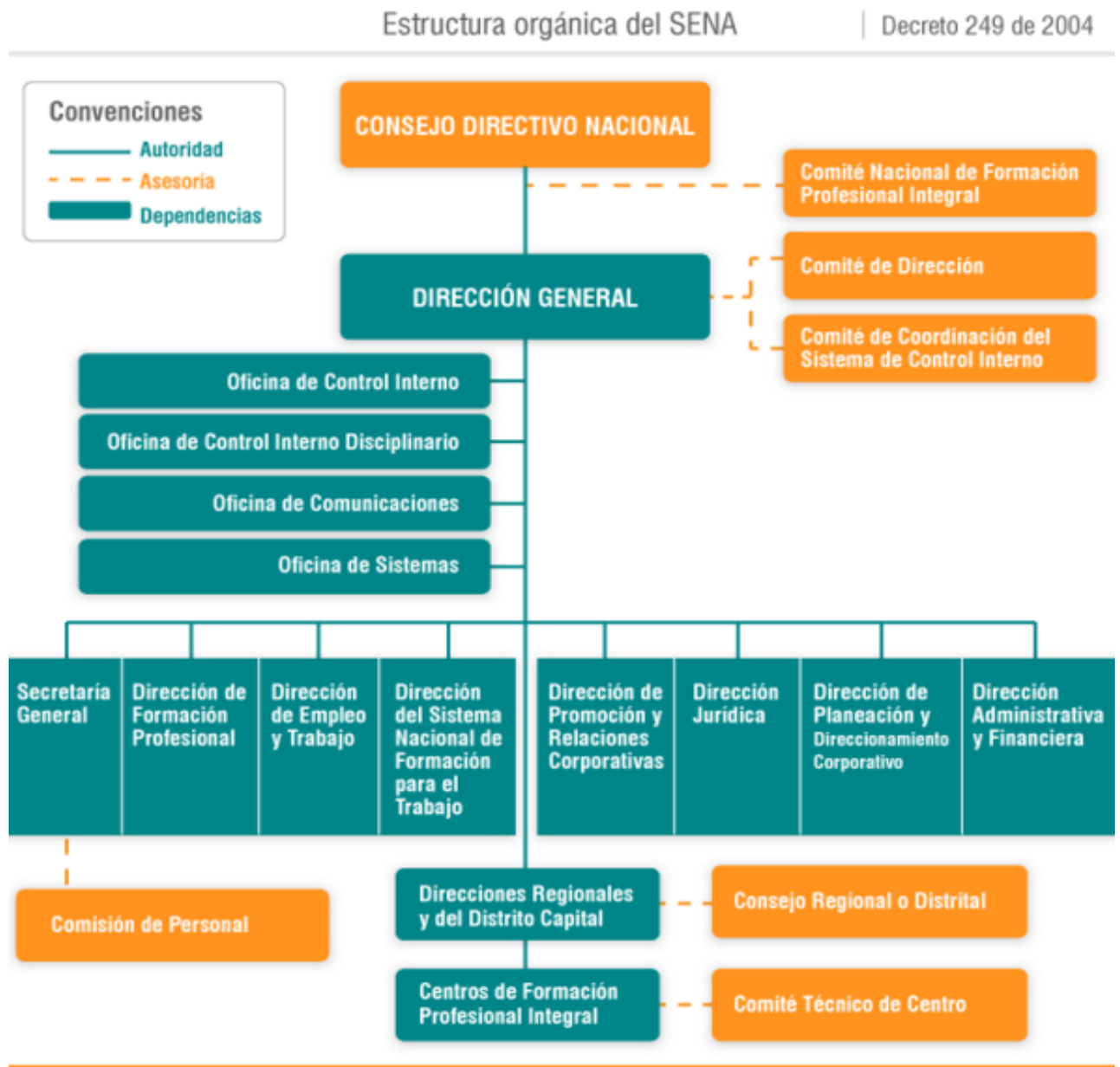


Figura 1. Organigrama Consejo Directivo Nacional



4. Portafolio de Productos y Servicios

4.1 Alianzas para el Trabajo con el Sector Productivo

Para la generación de nuevos empleos, la cualificación del talento humano de la empresa y el apalancamiento a emprendimientos concretos. A través de las agendas empresariales o por solicitud directa a las oficinas de empleo de cada regional, el empresario puede presentar sus requerimientos en materia de talento humano.

4.2 Intermediación laboral pública, gratuita e indiscriminada, a través de La Agencia Pública de Empleo (APE)

Prestando los siguientes servicios:

- Búsqueda de candidatos.
- Orientación en definición de perfiles laborales.
- Apoyo a procesos de preselección.
- Orientación sobre beneficios al emplear personas con discapacidad y/o en proceso de reintegración.
- Micro-ruedas de empleo en las 33 regionales del país.



4.3. Inclusión social

Desarrollo de programas de formación ocupacional para la inclusión social y laboral de las poblaciones vulnerables, en articulación con las estrategias de responsabilidad social corporativa de las empresas.

4.4 Servicios a empresarios

Para ellos se ofrecen los siguientes servicios:

- Convocatoria formación especializada y actualización tecnológica del talento humano.
- Sistema Nacional de Recurso Humano.
- Solicitudes empresarios.
- Normalización de competencias laborales.
- Fondo Emprender.
- Contrato de aprendizaje.
- Convocatorias apoyo a la innovación y desarrollo tecnológico productivo.
- Programas de Formación Profesional.
- Observatorio Laboral y Ocupacional Colombiano.
- Fortalecimiento a Mipes.
- Servicios tecnológicos.
- Mesas sectoriales.



4.5 Internacionalización + formación para el Talento Humano de las empresas

A través de 33 regionales y 116 centros en todos los rincones del país, ofrece diferentes modalidades de formación.

- Virtual
- Formación complementaria
- Formación en bilingüismo
- Presencial
- Formación titulada: técnico y tecnólogo
- Formación en bilingüismo
- Formación complementaria



5. Cargo y funciones asignadas

5.1 Cargo

Practicante Universitario de apoyo al grupo de Relaciones Corporativas e Internacionales.

5.2 Funciones asignadas

En el área de Relaciones Corporativas e Internacionales se me designó como practicante universitario de Negocios Internacionales, bajo la supervisión del Ing. Carlos Emilio Stella Esparza, quién me delegó las siguientes funciones:

- Investigar las diferentes ferias, congresos, y ruedas de negocios internacionales que actualmente se realizan, para ofertarles a los aprendices e instructores, con el objetivo de que logren trabajos, becas e intercambios culturales y tecnológicos, para ser compartidos con la comunidad SENA y todos sus programas tecnológicos.
- Establecer contacto con personas de otras ciudades y/o países interesadas en ofertar transferencia tecnológica blanda que enriquezca la productividad, la competitividad y los conocimientos de la institución.
- Conectar al SENA con los asistentes de los eventos nacionales o internacionales, presentarles los servicios de la institución y hacerles partícipes de nuestros centros de formación.



- Proyectar la Internacionalización del SENA en los ámbitos tecnológicos, académicos y de transferencia de conocimientos, así como los proyectos de cooperación al desarrollo en el marco de la política exterior de Colombia.
- Apoyar el área de internacionalización de manera que los aprendices puedan acercarse a consultar sobre las becas y programas que se les ofrece en el exterior y obtener información veraz y efectiva, como también contribuir con la suscripción de convenios con las diferentes entidades, con el ánimo de facilitar dicho intercambio.
- Identificar oferentes de Cooperación Vertical, financiera y técnica, e inclusive Sur – Sur, para garantizar el interés nacional en educación a través de la puesta en marcha de programas de estudio para nacionales en otros países.



6. Marco conceptual

6.1 Razones de la Internacionalización del SENA

- Permitir un mayor intercambio de conocimientos, transferencia de tecnologías e investigación.
- Ofrecer la posibilidad de incrementar la movilidad de aprendices, tecnólogos y profesionales, instructores e investigadores.
- Propiciar el mejoramiento de los estándares de acreditación, y la armonización de los criterios con que se evalúa la calidad de los programas académicos y las instituciones en diferentes países.
- Facilitar la expansión de servicios de enseñanza por parte de las Instituciones de Educación colombianas.
- Diversificar el riesgo de operar en un solo mercado.
- Ganar prestigio y abrir puertas a la competitividad y desarrollo del SENA.
- Descubrir nuevos mercados para que los aprendices accedan a empleos y a su vez sean más productivos.
- Ganar competitividad al emprender con competidores más eficientes y mejor capacitados.
- Acceder a mercados más grandes y así poder competir en sectores donde la tecnología, los conocimientos, los empleos y salarios sean mejores.



6.2 El SENA y su relacionamiento Internacional

Con el objetivo focalizado en ampliar los horizontes para mejorar los estándares de calidad en la Formación y el Empleo en Colombia, el SENA trató de hacer aliados en los 5 continentes; así mismo suscribió acuerdos cuyos resultados se vieron reflejados en la transferencia de conocimiento, el fortalecimiento tecnológico de los Centros de Formación y en los proyectos de vida de miles de integrantes de la comunidad SENA.

De esta forma en 2015 la Entidad gestionó 45 alianzas de cooperación internacional, generó la movilidad internacional para diferentes destinos de 994 personas, entre aprendices e instructores y además benefició a 1.077 personas con iniciativas de transferencia de conocimientos en Colombia.

Entre los logros más destacados se tienen:

- **Talento SENA premiado en la Casa Blanca:** A través de la competencia Reto Tech 2015 y la iniciativa 100 mil en las Américas, el SENA generó alianzas con Community Colleges de los Estados Unidos para impulsar la movilidad internacional. De esta experiencia se premiaron 5 alianzas con 40 mil dólares cada una, por parte del Vicepresidente de Estados Unidos, Joe Biden.
- **Aliados en Seúl otorgan becas para aprendices del SENA:** La alcaldía de Seúl y el Instituto de Educación Tecnológica de Seúl (ITE), otorgaron becas para aprendices SENA, durante 10 meses para participar en cursos de formación Técnica en áreas de electricidad, cocina, automotriz, programación web, diseño de muebles, joyería, soldadura e informática aplicada a computadores.



- **En Expo Milán 2015, el SENA reafirmó lazos de cooperación con Italia:** La Entidad participó de forma impecable en Expo Milán, feria que convocó más de 140 países expositores en torno a la temática “Alimentar el planeta, energía para la vida”. El SENA hizo presencia con instructores y aprendices, quienes mostraron e intercambiaron conocimientos en barismo, gastronomía y en el desarrollo e implementación de nuevas tecnologías en el sector agroindustrial en la feria internacional de productos y servicios más importante del mundo. Durante la feria, el SENA firmó 10 convenios con entidades italianas líderes en áreas como gastronomía, construcción y formación para el trabajo.
- **Renault – Francia certifica el Talento SENA:** La reconocida marca automotriz francesa Renault certificó al Centro de Tecnologías del Transporte de la Regional Distrito Capital, permitiendo así certificar internacionalmente a aprendices e instructores.

6.3 Proyecto de internacionalización del SENA

Se escogieron 3 sectores vitales para el desarrollo de nuestro país, en los cuales hay oportunidad para que el SENA se internacionalice y obtenga provecho de esto, tanto la entidad como el gobierno.

1. Infraestructura, vías 4G.

Un punto de gran importancia para la actual administración del gobierno de Juan Manuel Santos ha sido la infraestructura, mas puntualmente en la construcción de vías de cuarta



generación. Como respuesta a esto, el gobierno ha destinado cerca de 2 billones de pesos para ejecutar obras en el departamento de Santander, entre ellas una de las más destacadas, es la construcción de la doble calzada entre las vías que comunican Barrancabermeja y Bucaramanga.

Para tal obra sería de gran ayuda tener en el equipo de construcción a personal capacitado, para que ésta sea realizada de la forma más eficiente, por lo cual una opción viable sería traer ingenieros de la contratista China Harbor Engineering Company, ya que tiene una experiencia de más de 30 años y a su vez han desarrollado proyectos en más de 70 países, lo que la cataloga como una de las más importantes y representativas contratistas del mundo. Al traer este personal especializado, fácilmente podrían capacitar a nuestros trabajadores con nuevas técnicas de construcción, que ahorrarían tiempo y dinero para futuras construcciones. Actualmente el gobierno ya está trabajando conjunto a ella en la construcción de otra mega obra en el departamento de Antioquia.



Colombia

Calle 97, No.23-60,

Edificio Proksol,

Oficina 304, Bogotá

Tel: 57-1-6451846 /

57-1-6496602: Fax: 57-1-6451846

<http://www.checlatin.com/>



2. Agricultura.



Nuestro país se encuentra pasando por una etapa de sequía de grandes proporciones la cual nos está afectando a todos, en especial al sector del agro, ya que es un sector que depende en gran parte del agua.

Para contrarrestar estos efectos devastadores y a su vez prepararse para el futuro, varios científicos a la cabeza del Dr. Simón Ruiz, en Chile, han desarrollado estudios los cuales permiten la producción de alimentos en zonas de escasez de agua. Por tal motivo sería un gran aporte para los empresarios y trabajadores agrícolas de Colombia poder recibir transferencia tecnológica blanda, como información vital, que este reconocido científico pueda ofrecer para combatir esta dura crisis y nuestro sector empresarial del agro no decaiga abruptamente.

El contacto puede generarse a través de la empresa investigadora Biofrutales Genetic Fruit Improvement, aliada del SENA, la cual es un referente internacional en el desarrollo de innovaciones para la industria frutícola



Av. Parque Antonio Rabat Sur 6165, Vitacura

Fono: 56 2 2400000 / Fax: 56 2 240 0000

info@biofrulates.cl

Santiago – Chile

<http://www.biofrutales.cl/index.html>



3. Minería.



Un problema que se ha salido de las manos y que ha sido de gran controversia en los últimos años es la minería, ya que no se ha podido regular de la manera adecuada y además no se atendido con la importancia que amerita, el medio ambiente.

En Santander se presenta la minería metálica del Oro, la no metálica de la Caliza, y la de combustibles fósiles como lo es el carbón. Entre los impactos ambientales más frecuentes se encuentran:

Contaminación de suelos

Deforestación de extensas áreas de bosque

Disminución de corrientes hídricas

A raíz de esto, una gran ayuda para contrarrestar este problema es la Biorremediación; la cual corresponde al proceso de aceleración de la tasa de degradación natural de contaminantes de alto impacto, mediante la adición de microorganismos naturales tales como enzimas, bacterias capaces de transformarlos en sustancias menos tóxicas e inocuas para el medio ambiente.

La empresa chilena Ecobiolimp es experta en la aplicación del proceso de Biorremediación, no solamente en lo que respecta al medio ambiente sino también en limpieza de equipos, tratamientos de residuos líquidos orgánicos, fosas sépticas, y descontaminación de cilindros de carros por nombrar algunos.

Teniendo en cuenta todo esto, una opción viable sería enviar a instructores de áreas técnicas a esta empresa para que se capaciten, y respectivamente compartir estos nuevos conocimientos con los aprendices interesados.



Huérfanos N° 779 oficina 1103

Fono: 56 2 8330810 - Cel. 7-6699833

mail: jaramayo@ecobiolimp.cl

<http://www.ecobiolimp.cl/index.html>

6.4 Financiamientos para Movilidad de Instructores o Aprendices

Si a la hora de hacer un intercambio internacional no se cuentan con los recursos necesarios, se puede acudir a algunas entidades que facilitan créditos y dan la opción de becas a los interesados, según cumplan con los requisitos.

Estas entidades son:

- **Instituto Colombiano de Crédito Educativo y Estudios Técnicos en el Exterior (ICETEX)**



EL ICETEX es una entidad del Estado que promueve la Educación Superior a través del otorgamiento de créditos educativos y su recaudo, con recursos propios o de terceros, a la población con menores posibilidades económicas y buen desempeño académico.



Igualmente, facilita el acceso a las oportunidades educativas que brinda la comunidad internacional para elevar la calidad de vida de los colombianos y así contribuir al desarrollo económico y social del país.

Objetivos del ICETEX:

1. Satisfacer las necesidades de financiación en la educación superior en Colombia y en el exterior, dando prioridad a la población de bajos recursos económicos y con mérito académico.
2. Llegar a la población vulnerable mediante la innovación de mecanismos de asignación que contemplen la política de focalización del Gobierno Nacional y la sostenibilidad financiera.
3. Contribuir en la articulación de la política pública que propenda por la calidad, pertinencia y ampliación de cobertura en la Educación Superior.
4. Fortalecer la imagen corporativa de la entidad.
5. Optimizar los recursos de la entidad.
6. Optimizar la estructura y asegurar la sostenibilidad financiera.
7. Garantizar con calidad, un eficiente y efectivo servicio al cliente.
8. Garantizar un proceso de cobranza óptimo, oportuno y confiable.
9. Fortalecer el sistema de riesgo de manera integral.
10. Consolidar la gestión de alianzas nacionales e internacionales y de fondos en administración bajo una estructura sólida para el otorgamiento de créditos y becas.
11. Asegurar el talento humano con las dimensiones: del saber con el conocimiento, del saber hacer con las habilidades y del ser con las actitudes y valores orientados al cumplimiento de los objetivos institucionales.
12. Fomentar Sentido de Pertenencia y Compromiso Institucional.



13. Diseñar e implementar un modelo de gobierno de tecnología que apoye la operación y estrategia que permita contar con la información necesaria con criterios de seguridad y calidad.

➤ **COLFUTURO.**



Colfuturo es una institución sin fines de lucro, constituida desde 1991, la cual trabaja para promover, orientar y financiar a quienes desean realizar estudios de posgrado en las mejores universidades del mundo.

Gracias al apoyo del Gobierno Nacional, a través de Colciencias y de Icetex, y de donaciones de algunas de las empresas más importantes del país, ha financiado los estudios de maestría y doctorado de cerca de 9.000 colombianos, que han representado a nuestro país en más de 775 universidades del exterior.

Ofrece un apoyo a los interesados en realizar sus estudios de posgrado fuera del país. Los candidatos reciben acompañamiento desde la etapa de planeación de estudio con los servicios de consejería y el Programa Semillero de Talentos. Los estudiantes seleccionados reciben la financiación y el apoyo del Programa Crédito-beca durante el tiempo de sus estudios, y a su regreso al país cuentan con el apoyo del Programa Retorno.

Para seleccionar a sus beneficiarios, además de analizar su desempeño en el pregrado, entre otros criterios, ha desarrollado un sofisticado sistema de calificación y evaluación de los



programas de posgrado que los han aceptado, basándose en el criterio único de búsqueda de excelencia académica. Se ha convertido en la institución que lidera en Colombia las relaciones con las universidades de más alto nivel en el mundo. Gracias a esto, hoy cuenta con más de cincuenta convenios.

➤ COLCIENCIAS



Colciencias es el Departamento Administrativo de Ciencia, Tecnología e Innovación, el cual es el encargado de promover las políticas públicas para fomentar la Ciencia, Tecnología e Innovación en Colombia. Este es el principal organismo de la Administración pública, encargado de formular, orientar, dirigir, coordinar, ejecutar e implementar la política del Estado en los campos de investigación científica, tecnología e innovación.

Promueve la formación del recurso humano a través de maestrías y doctorados, en aquellos sectores estratégicos para la transformación y el desarrollo social, medio ambiental y económico de Colombia.

Además, ofrece ayudas económicas (cofinanciación y créditos) para la formación de investigadores. En tal sentido, todos los años abre convocatorias para la realización de estudios de maestría o doctorado en el exterior del país, en todas las áreas de la ciencia y la tecnología.



➤ **Fulbright Colombia**



El Programa Fulbright, del Departamento de Estado de los Estados Unidos, está presente en 157 naciones del mundo y ha beneficiado a más de 360.000 personas elegidas con base en sus méritos académicos y profesionales, brindándoles la oportunidad de estudiar, enseñar e investigar pero, ante todo, de intercambiar ideas y contribuir a encontrar soluciones a retos e intereses de alcance global.

Su misión es promover el conocimiento intercultural, la cooperación científica e investigativa y el desarrollo a través de la formación avanzada de líderes con alto grado de compromiso social.

Las becas Fulbright son sinónimo de excelencia académica y profesional a nivel mundial: 54 premios Nobel, 80 premios Pulitzer, 6 premios Príncipe de Asturias y 30 jefes de Estado, incluido el Presidente de Colombia Juan Manuel Santos, han sido becarios Fulbright.

En 2014, el Programa Fulbright recibió el Premio Príncipe de Asturias en la categoría de Cooperación Internacional.

En nuestro país, Fulbright Colombia, la Comisión para el Intercambio Educativo entre Estados Unidos y Colombia, fue establecida el 8 de enero de 1957 mediante un tratado internacional entre los dos gobiernos. Aproximadamente 80 profesionales colombianos



reciben becas Fulbright cada año para realizar estudios de postgrado, investigar, dictar clases en universidades y participar en otras actividades profesionales y académicas en Estados Unidos. Así mismo, más de 50 estadounidenses, entre estudiantes, investigadores y profesores, vienen a Colombia cada año como becarios Fulbright.

Desde el inicio del programa en Colombia, 2.618 colombianos han sido becados para realizar estudios de maestría y doctorado y actividades de investigación y docencia en Estados Unidos, y 1.334 estadounidenses han obtenido becas para vincularse a universidades colombianas y fortalecer el sistema educativo de nuestro país.



7. Aportes

7.1 Aportes de la Empresa a la formación profesional del practicante

La práctica empresarial en el SENA– Regional Santander fue de gran importancia en mi formación personal, en mi crecimiento laboral y profesional. Me ayudo más de lo que esperaba ya que tuve la oportunidad de trabajar en diferentes ambientes con todo tipo de personas y estilos de vida, así como también me sirvió de gran ayuda para ser una persona más tolerante y capacitada para adaptarse a situaciones nuevas y complejas como soportar la presión, planear mejor el tiempo y tener una buena comunicación.

Al realizar la práctica me di cuenta que no solo puse a prueba mis conocimientos adquiridos a lo largo de la carrera, sino que demostré el ser humano integro que debo llevar al servicio de mi profesión. Al día de hoy, sé que una de las enseñanzas más valiosas que me ha dejado la Universidad ha sido la capacidad de análisis, ya que me ha permitido aportar en la labor de internacionalización que tiene la institución, y a su vez, poder actuar en los diferentes escenarios donde el SENA es aliado estratégico.

En estos momentos sé que tengo una mayor conciencia de la importancia del conocimiento aplicable. Es decir, poder distinguir con mayor claridad el conocimiento útil del conocimiento que no es tan útil, en lo que se refiere a la realización de un trabajo practico. Y por otro lado, estoy complacido con mi aprendizaje laboral, en el sentido de que aplicar en la realidad lo que se aprendió en la Universidad, da la satisfacción de que no se ha perdido el tiempo y que acerté al escoger esta carrera para mi vida.



7.2 Aportes del Practicante a la Empresa

Contribuí y aporte por medio del intercambio de los mismos estudiantes e instructores, realizando cursos relacionados con la formación en la que está encaminado el aprendiz, así como también el instructor; logrando que se dé un intercambio para que se conozca el Sena en el ámbito internacional, y que las empresas de cierta manera se interesen por adquirir aprendices e instructores para el desarrollo de actividades de aprendizaje o trabajo en ellas mismas.

Tabla 1.

Becas en el Exterior para Instructores del SENA

Misión Técnica y Transferencia internacional de conocimientos para instructores con SMC International Training España de las redes de Automatización y Electrónica, Mecánica, Gestión de la Producción Materiales y Salud en el área temática de dispositivos médicos							
Escuela Nacional de Instructores 'Rodolfo Martínez Tono' Red de Confecciones, diseño, moda y textil							
NOMBRE DE LA BECA	IDIOMA	PAÍS	FECHA LIMITE DE	DURACION DEL CURSO	OBJETIVO	REQUISITOS	COSTOS CUBIERTOS POR LA BECA
Misión Técnica y Transferencia internacional de conocimientos para instructores con SMC International Training España de las redes de Automatización y Electrónica, Mecánica, Gestión de la Producción Materiales y Salud en el área temática de dispositivos médicos.	ESPAÑOL	COLOMBIA Y ESPAÑA	Del 22 de diciembre del 2015 al 29 de enero de 2016	80 Horas presenciales y 40 horas autónomas.	La actividad consiste en una transferencia internacional de intercambio de conocimiento y experiencias con expertos internacionales para veinte (20) instructores de planta y/o contratistas del SENA, durante ciento veinte (120) horas en Colombia y el cooperante seleccionarán seis (6) instructores, que participarán en visitas técnicas en las instalaciones de SMC International Training en la ciudad de Vitoria (España) por un periodo de dos (2) semanas.	Soportes de educación Tecnológica o profesional (Hoja de vida SIGEP) <input type="checkbox"/> Desempeñar funciones del cargo relacionadas con la temática, objeto de la convocatoria. <input type="checkbox"/> Presentar reporte de SOFIA Plus en los programas objeto de la convocatoria solamente. <input type="checkbox"/> Certificación laboral, especificando el tipo de vinculación y antigüedad. La certificación debe tener una vigencia máxima de 15 días. <input type="checkbox"/> Carta de presentación del funcionario postulado, con el aval de la comisión en caso de ser seleccionado, expedido por el Director de área, Director Regional o Subdirector, según sea el caso. <input type="checkbox"/> Definir un plan de multiplicación con los seis instructores que van a España. <input type="checkbox"/> Otros requisitos que el equipo evaluador considere necesarios para la presente convocatoria.	El Servicio Nacional de Aprendizaje (SENA), a través de la Escuela Nacional de Instructores se hará cargo de los traslados y comisiones nacionales. El convenio derivado No. 003 entre el SENA y SMC se hará cargo de los traslados internacionales, alojamiento y alimentos, traslados internos y seguro médico internacional de seis (6) instructores que viajan a la ciudad de Vitoria en España. Cada instructor tendrá que hacerse cargo de los gastos de pasaporte para garantizar que pueden viajar al exterior.



DOCUMENTOS A PRESENTAR	INSTRUCCIONES DE APLICACIÓN
<p>Soportes de educación Tecnológica o profesional (Hoja de vida SIGEP)</p> <p><input type="checkbox"/> Desempeñar funciones del cargo relacionadas con la temática, objeto de la convocatoria.</p> <p><input type="checkbox"/> Presentar reporte de SOFIA Plus en los programas objeto de la convocatoria solamente.</p> <p><input type="checkbox"/> Certificación laboral, especificando el tipo de vinculación y antigüedad. La certificación debe tener una vigencia máxima de 15 días.</p> <p><input type="checkbox"/> Carta de presentación del funcionario postulado, con el aval de la comisión en caso de ser seleccionado, expedido por el Director de área, Director Regional o Subdirector, según sea el caso.</p> <p><input type="checkbox"/> Definir un plan de multiplicación con los seis instructores que van a España</p> <p><input type="checkbox"/> Otros requisitos que el equipo evaluador considere necesarios para la presente convocatoria.</p>	<p>Divulgación por correo electrónico a los subdirectores de centro y funcionarios.</p> <p>Postulación y diligenciamiento del formato por parte del funcionario interesado en el siguiente link: http://goo.gl/forms/vu0FwH5qxB.</p> <p>Recepción y verificación de documentos Es obligatorio postular a los instructores a través de estos correos. Los documentos son los que aparecen como: Requisitos para participar en la convocatoria. Los Instructores que diligencian el formulario y cumplen los requisitos de documentos, podrán presentar la prueba en el Link que la Escuela Nacional de Instructores les comunicará por el correo que diligenciaron. Esta prueba es sumativa. El asesor de la Red, un asesor del Grupo de Relaciones Internacionales de la Dirección de Promoción y Relaciones Corporativas, un funcionario de la Escuela Nacional de Instructores y un funcionario de la empresa SMC realizarán una entrevista para escoger a los seleccionados. Se estudiarán las hojas de vida, la prueba y la entrevista para realizar la respectiva selección. Se informará vía mail a través del correo institucional a los candidatos seleccionados.</p>

El propósito de la investigación sobre becas como esta, estuvo encaminada en buscar entidades que se encarguen de ayudar al Sena en sus propósitos de intercambios ya sean de trabajo o estudio, perfeccionamiento de idiomas para ofrecer a los aprendices oportunidades, y así lograr internacionalización o movimiento de personal extranjero para que la Institución aproveche el conocimiento de personas con otras costumbres y otras culturas e interactuar y cooperar entre sí.

Por último me voy lleno de satisfacción por el cumplimiento y labor que genere frente a mi práctica, compañeros y personal administrativos porque sé que logramos el objetivo deseado frente a todas las situaciones presentadas durante mi presencia como practicante universitario.



8. Conclusiones

La práctica empresarial en el SENA Regional Santander me ayudo a abrir mis ideas, obteniendo un significativo crecimiento profesional, desarrollando habilidades y aptitudes.

A partir de la identificación por parte del SENA de la poca movilidad de instructores y aprendices de los diferentes centros de formación y la falta de utilización de instrumentos tangibles que permitan esta labor; y como entidad promotora de la Internacionalización, se decidió utilizar un medio impreso y digital como herramienta en el cual se consolidaría toda la oferta de intercambios, ferias y eventos vigentes y a la fecha.

Una de las mayores dificultades y la que tuvo mayor repercusión, es el valor de los diplomados e intercambios internacionales, motivo por el cual los indicadores de movilidad no se cumplen.

Se puede concluir, que hasta este momento, se encuentra en etapa de formación y creación el proceso de internacionalización, pero ha sido un instrumento que poco a poco ha tenido aceptación y es un gran aporte por parte la institución.



9. Recomendaciones

Se recomienda actualización y alimentación en los diferentes centros de formación de la oferta de intercambios, labor que puede ser retomada por el siguiente practicante que llegue a la regional.

Igualmente, se recomienda al SENA hacer alianzas estratégicas con las empresas con las cuales trabajan, como entidades financieras para que los aprendices se puedan ver beneficiados.



Referencias Bibliográficas

Icetex. Becas. s, f. [En línea] Disponible en: <https://www.icetex.gov.co/dnnpro5/es-co/becas.aspx>

Sena. [En línea] Disponible en: <http://www.sena.edu.co/acerca-del-sena/quienes-somos/Paginas/Historia-Vision-Mision-Valores-y-Simbolos.aspx>

Sena. Plan Estratégico. [En línea] Disponible en: http://www.sena.edu.co/acerca-del-sena/planeacion-estrategica/Documents/plan_estr_2015_2018.pdf

Sena. Servicio nacional de aprendizaje Sena. [En línea] Disponible en: http://www.sena.edu.co/transparencia/gestion-de-planeacion/Lists/Informes%20de%20gesti%C3%B3n/I_gestion2015.pdf

Universidad Santo Tomás de Bucaramanga. [En línea] Disponible en: www.ustabuca.edu.co

Utalca Sala de Prensa. [En línea] Disponible en: <http://www.utralca.cl/link.cgi/SalaPrensa/Academia/9304>



Apéndices

Apéndice A. Invitación a Empresarios y Emprendedores para ExpoRurales 2015

^ Carpetas

- Bandeja de entrada
- Correo no deseado
- Borradores
- Elementos enviados
- Elementos eliminados
- Archive

Cordial saludo,

El SENA Regional Santander, realizará los días 6 y 7 de **Noviembre de 2015** en CENFER, la **VI Feria Nacional de Jóvenes Rurales SENA - ExpoRurales**. Este evento busca promover el emprendimiento que permita atenuar la migración del campo a la ciudad e incentivar el espíritu empresarial de la juventud rural del país.

En el marco de ExpoRurales se realizará una **Rueda de Negocios** donde contaremos con 200 empresas vendedoras de los siguientes productos: Café y derivados, frutas, Cacao y derivados, Hortalizas, Panela y derivados, Artesanías, Miel y Derivados, Piscicultura, Ovinos, Caprinos, Lácteos, Cunicultura, Codorniz entre otros.

El motivo de la invitación es poder contar con su presencia en la Rueda de Negocios que realizaremos los dos días en el rol de comprador en modo presencial o virtual.

Adjunto encontrará el listado de unidades productivas que participarán en el evento.

Para realizar la inscripción como comprador dar clic en la imagen siguiente.

INVITACIÓN

Tenemos el gusto de invitarle a participar en la rueda de negocios organizada por el SENA en el marco de

Expo Rurales Emprendedores

En este espacio comercial podrán conocer productos e ideas negocios de unidades productivas de toda Colombia apoyadas por el programa Jóvenes Rurales Emprendedores del SENA.

Apéndice B. Confirmación de Compradores para ExpoRurales 2015

^ Carpetas +

- Bandeja de entrada
- Correo no deseado
- Borradores
- Elementos enviados
- Elementos eliminados
- Archive

RV: COMPRADORES CONFIRMADOS

Luz Adriana Arguello Delgadillo

Para: Maria Yessenia Lastre Jaimes <mlastre@sena.edu.co>; hugocm06@hotmail.com; ✕

Responder | v

Jue 05/11/2015 3:01 p.m.

Documentos

Compradores Confirmad..

17 KB

v

descargar Guardar en OneDrive - Personal

Agradezco llamar para invitar a la inauguración del evento mañana a las 9:00 a.m. en cenfer
 Yes los primeros 15
 Hugo del 16 al 31
 Porfa gracias

Luz Adriana Argüello Delgadillo
 Gestora Empresarial Relaciones Corporativas e Internacionales
 Regional Santander
 Calle 16 No. 27-37, Bucaramanga - Colombia
 Tel.: +57 (7) 6800600 Ext. 73759
laarguello@sena.edu.co

De: Luz Adriana Arguello Delgadillo
Enviado el: jueves, 05 de noviembre de 2015 14:46
Para: Maria Fernanda Diaz Sanabria
Asunto: RV: COMPRADORES CONFIRMADOS



Apéndice C. Reportes enviados al Ing. Carlos Emilio Stella sobre proyectos de inversión en Santander

Salir de la búsqueda

- En carpetas
- ✓ Todas las carpetas
- Fecha
- Antigüedad mayor a una semana
- Antigüedad mayor a un mes
- Antigüedad mayor a un año

Todas las carpetas

Carlos Emilio Stella Esparza	Alertas • (Sin texto de mensaje)	Elementos env...29/02/2016
Carlos Emilio Stella Esparza	Seguimiento Alertas. • (Sin texto de mensaje)	Elementos env...11/02/2016
Carlos Emilio Stella Esparza	Seguimiento Alertas. • (Sin texto de mensaje)	Elementos env...11/02/2016
Carlos Emilio Stella Esparza	Seguimiento alertas. • (Sin texto de mensaje)	Elementos env...14/12/2015
Carlos Emilio Stella Esparza	Re: Proyectos de inversión detectados el 17 de noviembre de	Elementos env...30/11/2015
Carlos Emilio Stella Esparza: hugocm06@hotmail.com	RV: visita director de Promocion y relaciones Corporativas. • M	Archive 10/11/2015

Si no ha encontrado lo que buscaba, inténtelo de nuevo con términos de búsqueda más específicos.

Apéndice D. Anexos

ALERTAS PROYECTOS DE INVERSIÓN

Buenas tardes.

Se han detectado los siguientes proyectos de inversión, nuevos o en expansión, generadores potenciales de empleo a corto, mediano y largo plazo.

OBSERVATORIO LABORAL Y OCUPACIONAL

Distrito Capital, Atlántico.- La compañía estadounidense American Standard, abrió en Bogotá su primera sucursal en el país. Para iniciar sus operaciones en el país, la compañía realizó una inversión de \$200 millones que se destinaron a la construcción del local, ubicado en el norte de la capital. Para este año, American Standard, proyecta abrir una segunda boutique en Colombia, que sería inaugurada inicialmente durante el segundo semestre en la ciudad de Barranquilla.

[Ver mas +](#)

Cundinamarca.- La fábrica más grande y de mayor capacidad de producción de madera aglomerada en el país fue inaugurada en Gachancipá. La apertura de Primadera genera 500 empleos, entre directos e indirectos. La inversión suma 60 millones de dólares.

[Ver mas +](#)

Cundinamarca.- Sol creciente parque residencial es un nuevo proyecto de vivienda que la constructora Capital adelantará en Mosquera, contará con 20 torres de 8 pisos para un total de 620 apartamentos. Entres su zonas comunes el proyecto ofrecerá un edificio deportivo con piscina, spa, cancha de squash y gimnasio entre otros, y un edificio social con salones, teatrino, sala de juegos, y salón de niños con juegos y áreas de lectura.

[Ver mas +](#)